

Borotínská naučná stezka J. E. Kypty

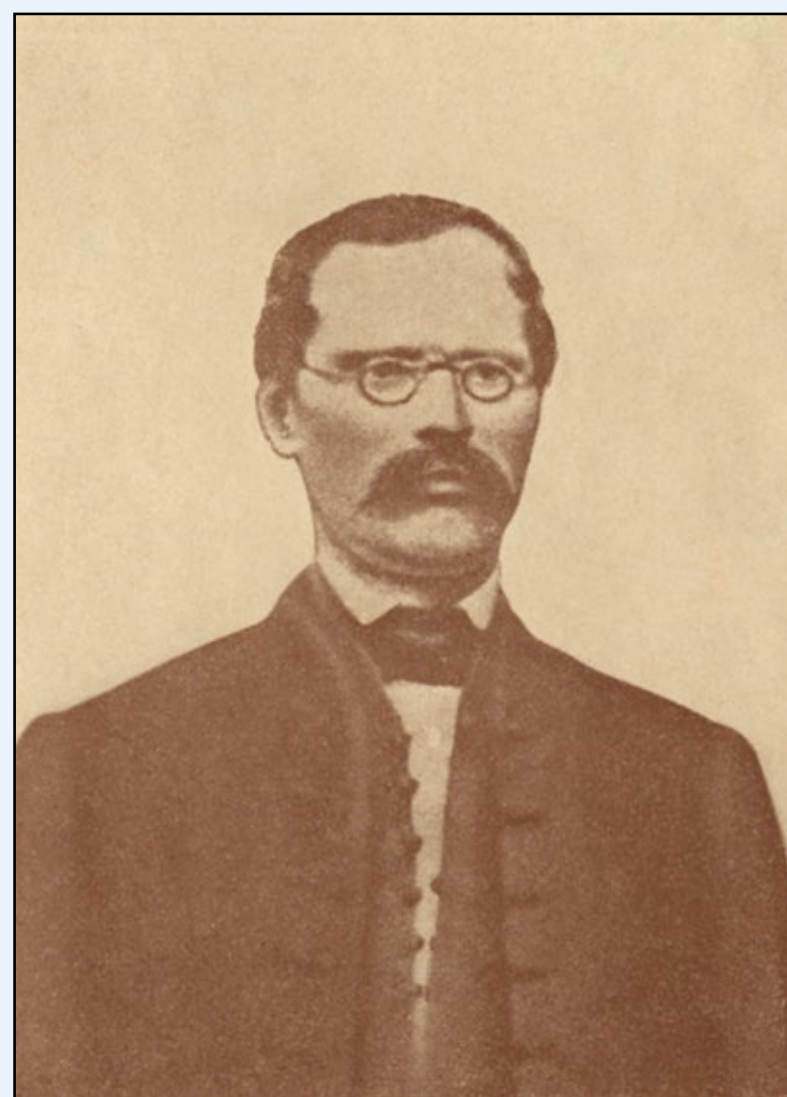


Jan Evangelista Kypta (1813 – 1868)

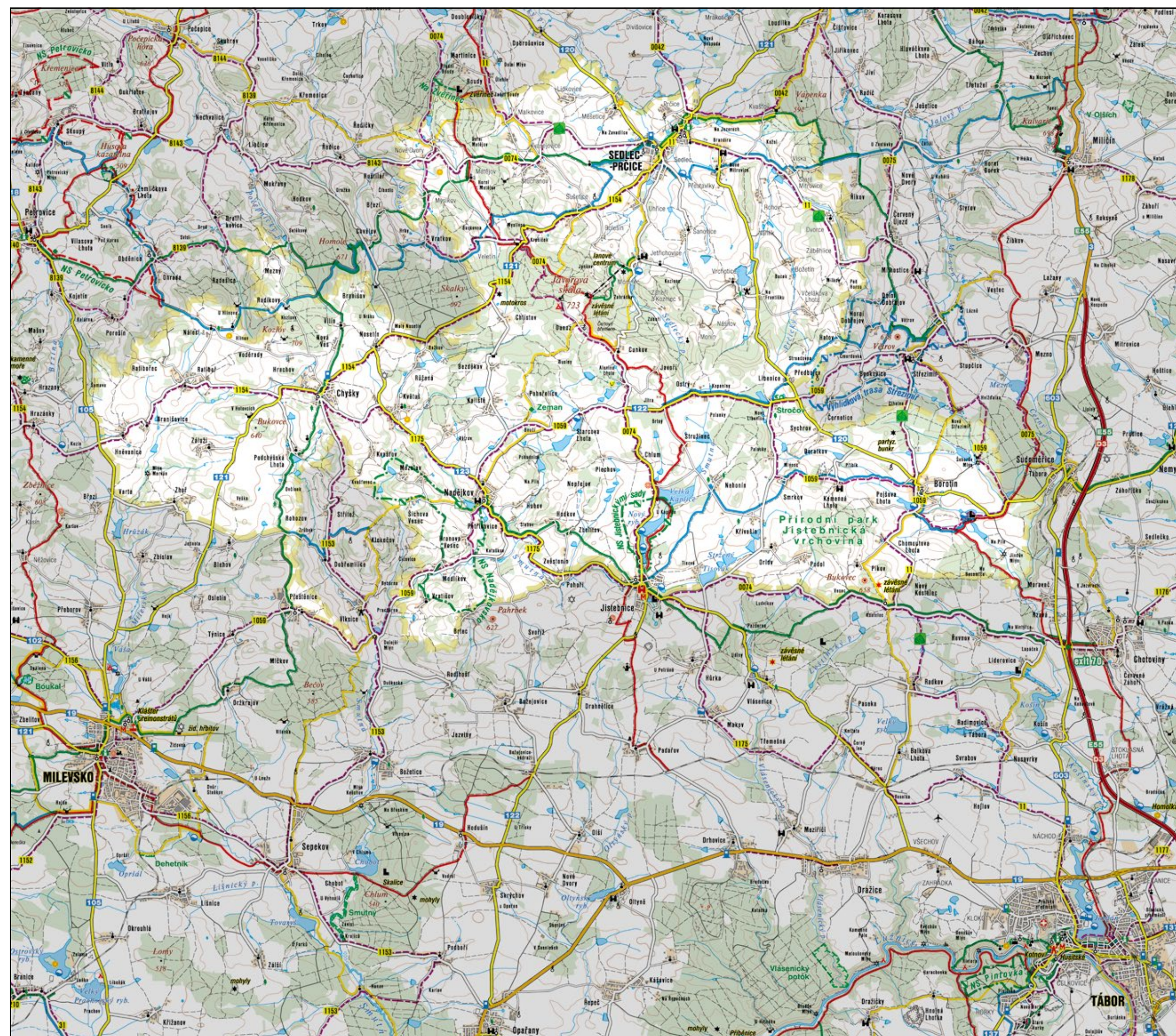
borotínský rodák, pedagogický spisovatel a hudební skladatel

Hudební vzdělání Jana Evangelisty Kypty

Hudební vzdělání získal Jan Evangelista Kypta na pražské varhanické škole v letech 1832 – 1833. Ředitelem školy byl výtečný hudební skladatel, pianista, obdivovatel W. A. Mozarta a kapelník při arcibiskupském chrámu sv. Víta v Praze **Jan Nepomuk August Vitásek**. Pří-
mým Kyptovým učitelem byl na škole Robert Führer, rovněž hudební skladatel a varhaník na Strahově. Svá studia popisuje Jan Evangelista následovně: „*Hodina vyučovací trvala od 10,30 do 12 hodin, odpoledne bylo svobodno. Síň vyučovací byla v Poštovské ulici, v níž pěkné, osmirejstříkové varhany stály, na kterých jsme úlohy a jiná na tabuli vypracovaná cvičení odehrávali. Bylo nás žáků 63, ku konci roku na polovici jich ale ubylo. Pan Führer přednášel nám nauku o jenerálbasu, v německé řeči, kterouž nám kus po kusu diktovál. K sedění byly lavičky pro jednu osobu. Ještě vidím tu šedivou hlavu, tu líbeznu tvář a tu malou postavu stařečka Vitáska, jak mezi nás přicházel. A což Führer, tento hubený a štíhlý velikán. Vidím jej brejle na špičatém nosu postrkovati, vidím jeho hubený a bleďý obličej, vidím jeho tenoučké a dlouhé prsty, které tak mistrovsky po klávesách se pohybovaly, slyším jeho vypravování rozličných povídek o J. Haydnovi, W. A. Mozartovi, J. S. Bachovi, o J. L. Krebsovi, atd.*“



V Praze se mladému Kyptovi celkem dobře vedlo. Seznámil se s varhaníkem kostela sv. Štěpána a pravidelně zde při velké mši zpíval, nebo hrál na housle. Časem si začal přivydělávat v kapele městských ostrostřelců. Ve svém deníku Kypta píše: „*Tak se milý Bůh o mne postaral a přispěl mi, že jsem šťastně ten kurs přečkal a odbyl. Praze dal jsem sbohem a ubíral jsem se z ní dne 10. srpna 1833 ku své drahé matce, k bratrovi Josefovi do Borotína. Byli jsme nad šťastným se opět shledáním potěšení, vespolek se radující.*“



Přírodní park Jistebnická vrchovina

Borotínsko je součástí **Přírodního parku Jistebnická vrchovina**, který byl zřízen vyhláškou Okresního úřadu Tábor v roce 1994 a zahrnoval území obcí Borotín, Jistebnice a Nadějkov. Nařízením Jihočeského kraje č. 14 z roku 2004 byl nově vymezen Přírodní park Jistebnická vrchovina na celkovou rozlohu 107,7 km². Přírodní park se tak na území Jihočeského kraje rozšířil z okresu Tábor i na území okresu Písek – obce Přestěnice, Zhoř u Milevska a Chyšky. V severně ležící Sedlecko-prčické kotlině (Středočeský kraj, okres Příbram), která se od konce 19. století nazývá „**Český Merán**“, byl Přírodní park Jistebnická vrchovina vyhlášen Okresním úřadem Benešov v roce 1996. Rozloha parku je zde 45 km².

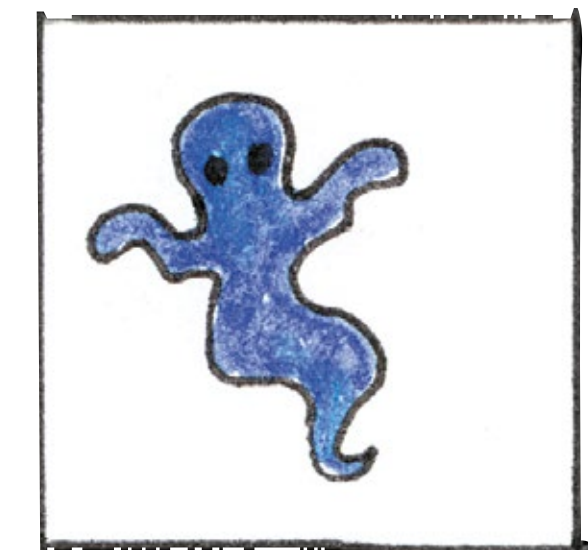
Zvlněný terén Jistebnické vrchoviny je tvořen pestrou mozaikou lesů, polí, luk a pastvin s tradičním extenzivním hospodařením. Pro tuto oblast je typické velké množství nelesní zeleně. Pramení zde i velké množství potoků, na kterých je vybudována řada menších rybníků. Ve většině zdejších vesnic i samotě se dochovalo množství prvků lidové architektury. **Posláním Přírodního parku Jistebnická vrchovina je zachovat krajinný ráz s významnými přírodními a estetickými hodnotami, nenarušit historické hodnoty osídlení a krajinnou architekturu.** Nejvyšším vrcholem Jistebnické vrchoviny je **Javorová skála – 722,6 m n. m.**



5. Na Křížovci

Co jste možná nevěděli?

Zdejší místní název „**Křížovec**“ je dle dostupných zdrojů odvozený od dřevěného kříže stávajícího kdysi u cesty vedoucí z Borotína ke mlýnu na potoce. Po mlýnu ani po kříži zde již nic nezbylo. K okolí Křížovce a luční cestě vedoucí ke Starému zámku váže se ovšem drobné doporučení: **Neradno jest tudy procházet po setmění, neboť bludičky provozují zde své rejdy a potulné kolemjdoucí snadno do svých pastí vlákají.**



Nedaleko odsud, na vrcholu kopce zvaném „**Na Vápence**“, byl v lomu těžen vápenec. Vytěžený kámen se vozil do panské vápenky, která stávala u splavu Starozámeckého rybníka pod zříceninou hradu. Vápenec se těžil i na sousedním pozemku a vápno bylo páleno v peci nad Vatrsovým mlýnem. Přestože obě pece produkovaly na svou dobu velice kvalitní vápno, nemohly tyto vápenky konkurovat sice také výbornému, avšak mnohem levnějšímu vápnu z nedalekého Chýnova, a tak v závěru 19. století obě místní vápenky zanikly.

Odkud a kam ten potok teče?

Cestou ke zřícenině hradu zvaného Starý zámek vás bude provázet **Borotínský potok**. Potok pramení ve výšce 630 m n. m. na lukách a pastvinách u nedalekých Libenic, v centru **přírodního parku Jistebnická vrchovina**. Zhruba půl kilometru odtud se Borotínský potok vlevá do Starozámeckého rybníka a tvoří přítok **Košínského potoka**. Poté, bezprostředně pod Starozámeckým rybníkem, následuje rybník Babinec a dále potok pokračuje jižním směrem a postupně sílí. V Náchodě u Tábora se vlevá do vodní nádrže Malý Jordán a následně do přehradní nádrže Jordán (jde o nejstarší přehradní nádrž v Česku vybudovanou již v roce 1492). Poslední úsek potoka, z Jordánu přes město Tábor do **Lužnice**, se obvykle označuje již jako **Tismenický potok**. Na závěr nutno dodat, že v některých starších mapách a odborných textech se často zaměňují názvy Košínského a Borotínského potoka za názvy Tismenice nebo Tismenický potok.

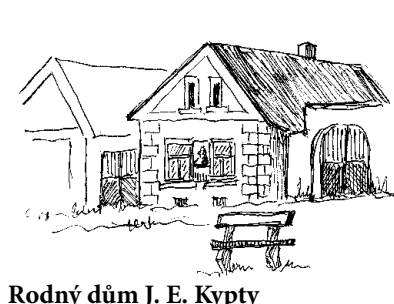
A nyní si vás vyzkoušíme.

Do jaké řeky se vlevá Lužnice?
Do jaké řeky se vlevá Vltava?
Do jakého moře se vlevá Labe?

Odpovězte Vltava
Odpovězte Labe
Odpovězte Severního moře



1 Na borotínském rynku

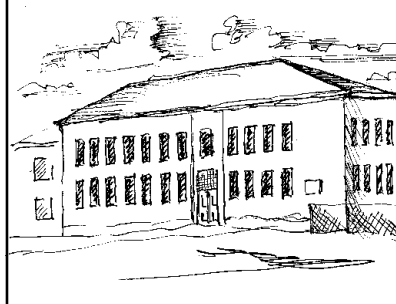


Rodný dům J. E. Kypty

2 Kostel Nanebevstoupení Páně



3 Borotínská škola



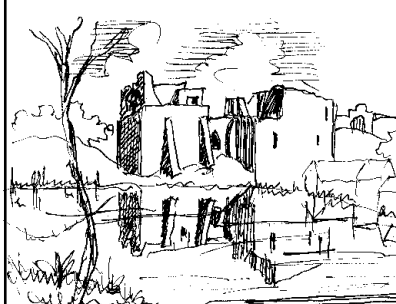
4 U řadových domů



5 Na Křížovci



6 Vyhlička na Starý zámek



7 Rozcestí Pod Sádkovny



Vyhlička na barokní dvůr Borotín

8 Rybník Fanda



9 V Borotíně u rybníka



Celkový pohled na Borotín

Partneři:
Společenství obcí Čertovo břemeno a Městys Borotín



Autor kresby:
Miroslav Hrstka



Grafický návrh:
Atelier Prčice
www.atelier-prcice.cz

Informační panel byl zhotoven roku 2014 v rámci projektu **Zkvalitňování zelených stezek Greenways Čertovo břemeno**. Projekt byl podpořen Místní akční skupinou Krajina srdce z „Fiche č. 6: II.1.3. Území zpřístupněné účastníkům cestovního ruchu“ a byl spolufinancován Evropskou unií z Evropského zemědělského fondu pro rozvoj venkova – v rámci osy IV LEADER Programu rozvoje venkova ČR.



Evropský zemědělský fond pro rozvoj venkova: Evropa investuje do venkovských oblastí