

# Borotínská naučná stezka J. E. Kypty



## Přírodní prostředí Borotínska

V krajině Borotínska nás na první pohled zaujme rozptýlená nelesní zeleň v podobě remízků, mezi, skupin či pásů keřů i stromů lemujících zemědělsky využívaná pole a louky. Charakteristickými porosty těchto stanovišť jsou společenstva vysokých mezofilních a xerofilních dřevin. Nejvíce zastoupeným druhem je **trnka obecná** (*Prunus spinosa*) doplněná **hlohem obecným** (*Crataegus laevigata*) a **růží šípkovou** (*Rosa canina*). Pokud má stanoviště spíše rumištní charakter, objevuje se bohatší zastoupení **bezu černého** (*Sambucus nigra*). V bylinném patře dominuje **kopřiva dvoudomá** (*Urtica dioica*) a **svízel přítula** (*Galium aparine*).

Ve společenstvech mezi a úvozdových cest se vyskytuje **svízel syřišťový** (*Galium verum*), **mateřídouška obecná** (*Thymus serpyllum*), **třezalka tečkovaná** (*Hypericum perforatum*), **čičorka pestrá** (*Securigera varia*), **vratič obecný** (*Tanacetum vulgare*), **pelyněk černobýl** (*Artemisia vulgaris*) a stále vzácnější **pupava bezlodyžná** (*Carlina acaulis*). Vzhledem k tomu, že byly v minulosti meze využívány jako přirozené hranice pozemků, jsou součástí těchto společenstev také zbytky výsadby ovocných dřevin. Ve snaze o uchování stabilizovaného rázu krajiny došlo v minulých letech na některých místech k nové výsadbě. K nejčastěji zastoupeným druhům patří třešně a jabloně.

Zemědělsko-lesní ráz krajiny poskytují příhodné životní podmínky a prostředí k hnízdění pro druhy ptáků, které dříve patřili k běžným, ale v současné

době mají různý stupeň ochrany. Patří k nim silně ohrožený druh **křepelka obecná** (*Coturnix coturnix*) a ohrožený druh **koroptev polní** (*Perdix perdix*). Polní remízky poskytují prostor k hnízdění **bažanta obecného** (*Phasianus colchicus*) a **strnada obecného** (*Emberiza citrinella*). V krajině je vzácné k vidění i silně ohrožený druh **dudek chocholatý** (*Upupa epops*).

Lesní fytoocenózu zastupují smíšené lesy. Na lesních mýtinách, pasekách, ale i na rumištních patří k dominantním druhům **netýkavka malokvětá** (*Impatiens parviflora*) a **černýš luční** (*Melampyrum pratense*). Jemu příbuzný **černýš hajní** (*Melampyrum nemorosum*) je často rostoucí rostlinou na okrajích lesa nebo v křovinách. Místy se vyskytuje i jedna z našich nejhojnějších orchidejí - **kruštík širolistý** (*Epipactis helleborine*). Často opomíjenou, ale přirozenou součástí lesa jsou vedle živých stromů i stromy mrtvé a jejich padlé kmeny. Poskytují životní prostor pro mnoho bezobratlých živočichů a hub, bez kterých nemůže lesní ekosystém fungovat.

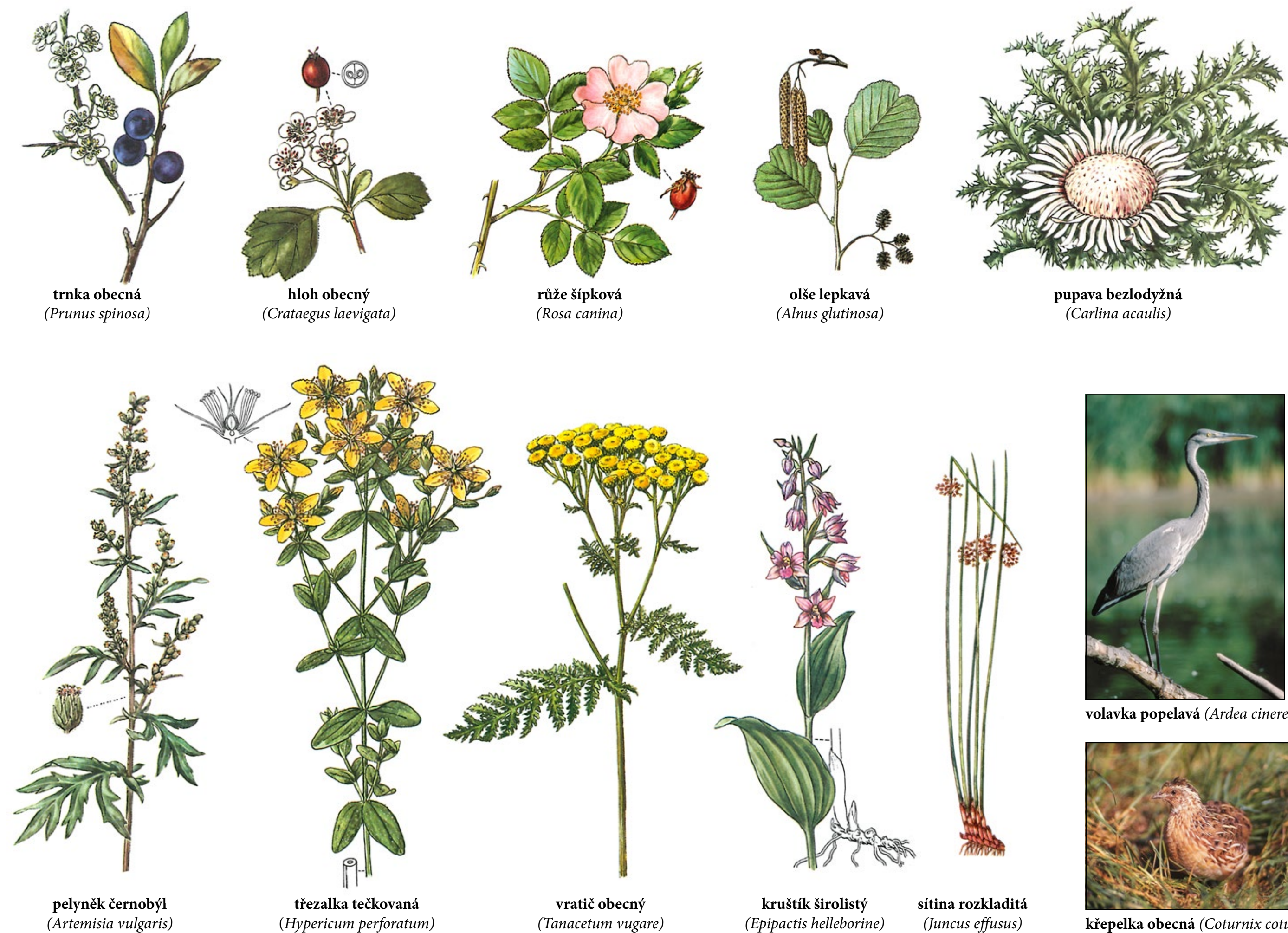
K antropogenním společenstvům patří vysázené břehové porosty a umělé zřízení vodní nádrže. Obdobně jako u mezi můžeme i zde rozlišit dvě základní patra. V bylinném mají zastoupení **třtina křovištní** (*Calamagrostis epigeios*), **tužebník obecný** (*Filipendula vulgaris*), **kyprej vrbové** (*Lythrum salicaria*), **puškvorec obecný** (*Acorus calamus*), **skřípina lesní** (*Scirpus sylvaticus*), **zblochan vodní** (*Glyceria maxima*), **orobinec širolistý** (*Typha*

*latifolia*), **sítina rozkladitá** (*Juncus effusus*), **pcháč zelinný** (*Cirsium oleraceum*), **kostival lékařský** (*Symphytum officinale*). Ve stromovém a keřovém patře jsou různé druhy **vrby** (*Salix*), **olše lepkavá** (*Alnus glutinosa*) a **topol osika** (*Populus tremula*). V posledních letech se podél vodních toků rozšířila **netýkavka žláznatá** (*Impatiens glandulifera*). Jde o invazní druh, který v oblastech svého rozšíření vytlačuje původní vegetaci.

Zoocenóza vod a vlhkých stanovišť je poměrně pestrá. Z bezobratlých živočichů je zde běžná **plovatka bahenní** (*Lymnaea stagnalis*) a **šidélko ruměnné** (*Pyrrhosoma nymphula*). Z ptáků **volavka popelavá** (*Ardea cinerea*), **čejka chocholatá** (*Vanellus vanellus*) a silně ohrožený druh v naší přírodě **ledňáček říční** (*Alcedo atthis*). Z rodiny obojživelníků silně ohrožené druhy **rosnička zelená** (*Hyla arborea*) a **skokan zelený** (*Pelodytes punctatus*). Z plazů je to ohrožený druh **užovka obojková** (*Natrix natrix*). Ta se často zdržuje i v blízkosti lidských sídel.

Kouzlo zdejšího kopcovitého kraje s množstvím rybníků, potůčků, remízků a lesů umocňují drobné sakrální stavby – kapličky, kříže a zvoničky rozesté v krajině a podél cest. Ne nadarmo je celé Borotínsko od roku 1994 součástí **Přírodního parku Jistebnických vrchovina**.

**Autorka textu: Mgr. Hana Chotovinská**  
(profesorka biologie Gymnázia Pierra de Coubertina v Táboře)



## 8. Rybník Fanda

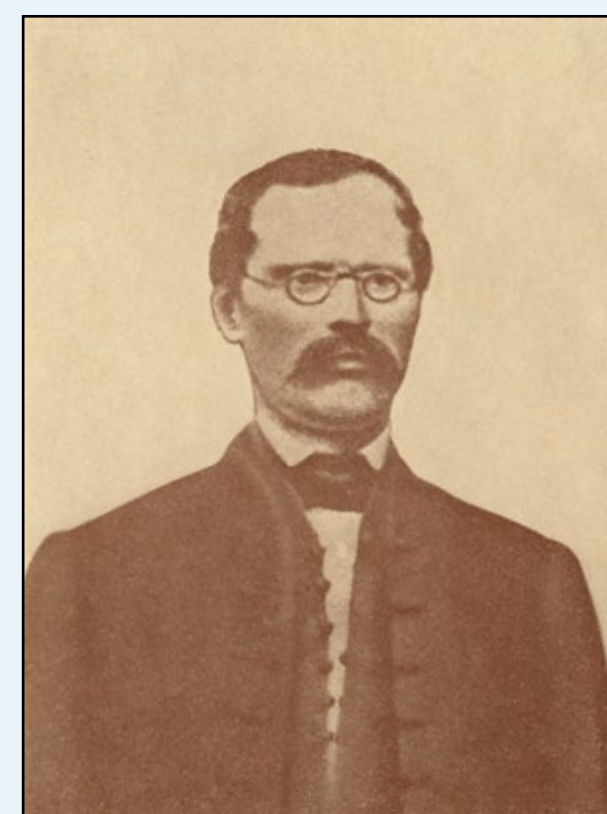


**Jan Evangelista Kypta** (1813 – 1868)  
*borotínský rodák, pedagogický spisovatel a hudební skladatel*

### Jan Evangelista Kypta a jeho rodina

Jak bylo dříve zvykem, pocházel Jan Evangelista Kypta z početné rodiny. Měl pět vlastních sourozenců (Barbora, Josef, Marie, Matěj a Antonín) a dva nevlastní bratry (Václav a František) z prvního otcova manželství.

Jan Evangelista Kypta byl za život celkem třikrát ženatý a třikrát vdovcem. První ženu, Josefu Stöcknerovou z Jindřichova Hradce, si vzal dne 15. listopadu 1842. Dne 19. září 1844 se jim narodil syn, který při křtu dostal jméno Jan Evangelista. Bohužel, čtyři měsíce po porodu jeho žena onemocněla a 24. ledna 1845 zemřela. Ještě téhož roku se jeho druhou ženou stala



Kateřina Kubáková: „Nabízelo se mně několik a při tom bohatých nevěst, já ale na nic neohlížeje, vzal jsem si tu, kteráž se mně líbila, totiž Kateřinu Kubákovou. Lásku ctnostně a nábožně pannu byla mně nade vše. V níž jsem tedy hledal svou upřímnou manželku a pro syna Jana dobrou matku.“ Společně se v roce 1848 přestěhovali do Telče. Nejdříve se jim v roce 1849 narodila dcera Josefa, následoval syn Antonín (1851), dcera Marie (1852), Anna (1856) a Kateřina (1857). Po devatenácti letech manželství jeho žena Kateřina dne 8. září roku 1863 zemřela. Do svého deníku se poznamenal: „Matku jste tedy, milé děti, ztratily a nezbývá vám nic jiného, jen abyste na ni s modlitbou pamatovaly, a tak se za její a starost o vás drahé vaší matce odsluhovaly a vděčnými byly.“

Aby své děti a domácnost zaopatřil, hledal Kypta nejdříve hospodyně. Po špatných zkušenostech se ovšem rozhodl, že se opět ožení: „Hledal jsem tedy nevěstu hdnou a asi čtyřicetiletou. Že ale bylo mě pátrání marné, vzal jsem si zámou Marii Šteflíčkovou, o které jsem přesvědčení nabyl, že tato volba pro mne i pro děti bude nejšťastnější. Svatba se slavila dne 27. dubna 1864 v Jindřichově Hradci.“ Dne 17. března 1865 se manželům narodil syn Bernard a dne 3. června 1866 syn František. Bohužel syn František onemocněl a jako dvouměsíční zemřel. Po dalších dvou měsících zemřela i jeho matka, poslední žena J. E. Kypty. „Jsa opět sám mezi svými dětmi, budu jen Boha prositi, aby mne silil, ve zdraví dlouho pro blaho mých dětí zachoval a milosti udělil, bych je všechny šťastně a zaopatřené, až umíráti budu, okolo sebe spatřil a posledně požehnal. Kým mně to Bůh dá!“

Od roku 1866 podrobně Jan Evangelista Kypta ve svém deníku popisuje nastupující nemoc: „Tak jest, když člověk na své zdraví hned v mladém svém věku nepamatuje, aneb neví, jak se šetřiti má. Mladý člověk myslí, že bude vždycky silen a zdrav. Mému zdraví, jak tomu nyní rozumím, uškodila hned co chlapi nepořádná strava. Jednou jsem se najedl a po druhé trpěl hlad; strava u tvrdého bratra, hospodáře, skrovná, jalová a často, velmi často studená. Co hoch ve škole, co posluchač ve varhanické škole v Praze hladu dost. Toť hubilo tělo. Ale co nejen tělo, ale i dále ducha hubilo, byla má nesmírná pilnost v učení a komponování. Co učitel a ředitel kůru v Telči teprve nastalo sezení a práce celý den dosti. Kostel, škola, hodiny ve zpěvu a na pianě, psaní hudebnin vlastních i opisování cizích pohltilo celý den až do večera pozdního. Maje hlavu plnou myšlenek tu na Kyrie, tu na Gloria, nemohl jsem dlouho usnouti. Tak ani nevěda hubil jsem své zdraví po kolik let. Tím se zakořenily mé neduhy, tím ustavičným sezením a napínáním ducha způsobil jsem si téměř celou svou nemoc. Žaludek nemohl dobře trávit a tělu náležitých sil dávati, a proto trpěl jsem dříve tolik nepřijemností jak v žaludku, tak i ve střevech.“

Svým nemocem podlehl Jan Evangelista Kypta dne 5. dubna roku 1868. Zemřel v Telči ve věku nedožitých 55 let.

### Partneři:

Společnosti obcí Čertovo břemeno a Městys Borotín



Autor kreseb: Miroslav Hrstka



Informační panel byl zhotoven roku 2014 v rámci projektu **Zkvalitňování zelených stezek Greenways Čertovo břemeno**. Projekt byl podpořen Místní akční skupinou Krajina srdce z „Fiche č. 6: II.1.3. Území zpřístupněné účastníkům cestovního ruchu“ a byl spolufinancován Evropskou unií z Evropského zemědělského fondu pro rozvoj venkova – v rámci osy IV LEADER Programu rozvoje venkova ČR.



Evropský zemědělský fond pro rozvoj venkova: Evropa investuje do venkovských oblastí