

BOROTÍN



PRŮZKUMY A ROZBORY

vypracoval atelier M.A.A.T.
Srpen 2008

zdroje :
Archiv okresního úřadu Tábor
Územní plán sídelního útvaru
Chráněná území ČR- publikace
Český statistický úřad
Prameny obce
Prameny autora
PRVKUC, vyjádření DO
www.nature.cz

SEZNAM ZKRATEK :

BP	bezpečnostní pásmo
BPEJ	bonitovaná půdně ekologická jednotka
ČD	České dráhy
ČOV	čistírna odpadních vod
ČS	čerpací stanice
DOK	dálkový optický kabel
DO	dotčené orgány
HV	hloubkový vrt
JZD	jednotné zemědělské družstvo
IP	interakční prvek
KÚ	katastrální území
LBC	lokální biocentrum
LBK	lokální biokoridor
MHD	městská hromadná doprava
NN	nízké napětí
NSZ	nový Stavební zákon, v platném znění
OP	ochranné pásmo
ORP	obec s rozšířenou působností
OÚ	okresní úřad
P+R	průzkumy a rozbory
PRVKUC	program rozvoje vodovodů a kanalizací
RR	radioreléová
RŽP	referát životního prostředí
SZ	stavební zákon
TS	trafostanice
ÚP	územní plán
ÚPN SÚ	územní plán sídelního útvaru
ÚŘ	územní řízení
ÚSES	územní systém ekologické stability
VDJ	vodojem
VK	velkokapacitní
VPS	veřejně prospěšná stavba
VN	vysoké napětí
VTL	vysokotlak
VÚC	územní plán Velkého územního celku Táborsko
VN	vysoké napětí
VVN	velmi vysoké napětí
ZD	zemědělské družstvo

OBSAH :

	Preambule	str. 8
1	Důvody pro pořízení ÚP a stanovení hlavních cílů řešení	str. 9
1.A	Důvod pro pořízení ÚP městyse Borotín	str. 9
1.B	Hlavní cíle rozvoje území	str. 9
2	Základní okruhy informací o území	str. 10
2.A	Vymezení a základní charakteristiky řešeného území	str. 10
2.B	Geografie a historie území	str. 10
2.B.1	Místopisné souvislosti a přírodní podmínky	str. 10
2.B.2	Historie území	str. 11
2.B.2.a	Vznik Borotína	str. 11
2.B.2.b	Historické souvislosti	str. 11–21
2.B.2.c	Památky	str. 21
2.C	Demografie, vzdělanost, ekonomická aktivita	str. 22
2.C.1	Obyvatelstvo podle věku – 2001	str. 22
2.C.2	Obyvatelstvo podle stupně vzdělání – 2001	str. 23
2.C.3	Obyvatelstvo podle ekonomické aktivity – 2001	str. 24
2.C.4	Porovnání vývoje podle počtu domů a podle počtu obyvatel	str. 25
2.C.4.a	Porovnání vývoje podle počtu domů a počtu obyvatel v jednotl. sídlech	str. 25–35
2.C.4.b	Porovnání vývoje podle počtu domů a počtu obyvatel celkem	str. 36
2.C.5	Srovnání vývoje podle počtu domů obyvatel – Borotín a Tábor	str. 37–38
2.D	Urbanistická kompozice	str. 39
2.D.1	Urbanistická kompozice sídla Boratkov	str. 39
2.D.2	Urbanistická kompozice sídla Borotín	str. 39
2.D.3	Urbanistická kompozice sídla Hatov	str. 40
2.D.4	Urbanistická kompozice sídla Chomoutova Lhota	str. 40
2.D.5	Urbanistická kompozice sídla Kamenná Lhota	str. 40
2.D.6	Urbanistická kompozice sídla Libenice	str. 40
2.D.7	Urbanistická kompozice sídla Nový Kostelec	str. 40
2.D.8	Urbanistická kompozice sídla Pejšova Lhota	str. 41
2.D.9	Urbanistická kompozice sídla Pikov	str. 41
2.D.10	Urbanistická kompozice sídla Předbojov	str. 41
2.D.11	Urbanistická kompozice sídla Sychrov	str. 41
2.E	Uspořádání krajiny	str. 41
2.E.1	Geomorfologie, uspořádání krajinných prvků	str. 41
2.E.2	Přírodní památky, hodnotná přírodní území	str. 42
2.E.3	Vodní režim krajiny	str. 42–43
2.F	Dopravní vazby	str. 44
2.F.1	Silniční doprava	str. 44

2.F.2	Železniční doprava	str. 44
2.F.3	Uliční síť	str. 44
2.F.4	Hromadná osobní doprava	str. 44
<hr/>		
3	Územně analytické podklady	str. 45
3.A	Podklady pro rozbor udržitelného rozvoje území	str. 45
3.A.1	Zastavěné území	str. 45
3.A.2	Plochy výroby	str. 45
3.A.3	Plochy občanského vybavení	str. 46-47
3.A.4	Plochy k obnově nebo opětovnému využití znehodnoceného území (plochy přestavby)	str. 47
3.A.5	Památková rezervace vč. OP	str. 47
3.A.6	Památková zóna vč. OP	str. 48
3.A.7	Krajinná památková zóna	str. 48
3.A.8	Nemovitá kulturní památka, popř. soubor, vč. OP	str. 48
3.A.9	Nemovitá národní kulturní památka, popř. soubor, vč. OP	str. 49
3.A.10	Památka UNESCO vč. OP	str. 49
3.A.11	Urbanistické hodnoty	str. 49
3.A.12	Region lidové architektury	str. 49
3.A.13	Historicky významná stavba, soubor	str. 49-50
3.A.14	Architektonicky cenná stavba, soubor	str. 50
3.A.15	Významná stavební dominanta	str. 50
3.A.16	Území s archeologickými nálezy	str. 50
3.A.17	Oblast krajinného rázu	str. 51
3.A.18	Místo krajinného rázu	str. 51
3.A.19	Místo významné události	str. 51-52
3.A.20	Významný vyhlídkový bod	str. 52
3.A.21	Územní systém ekologické stability	str. 52-53
3.A.22	Významný krajinný prvek registrovaný	str. 53
3.A.23	Významný krajinný prvek ze zákona	str. 53
3.A.24	Přechodně chráněná plocha	str. 54
3.A.25	Národní park vč. zón a OP	str. 54
3.A.26	Chráněná krajinná oblast vč. zón	str. 54
3.A.27	Národní přírodní rezervace vč. OP	str. 54
3.A.28	Přírodní rezervace vč. OP	str. 54
3.A.29	Národní přírodní památka vč. OP	str. 54
3.A.30	Přírodní park	str. 54-55
3.A.31	Přírodní památka vč. OP	str. 55
3.A.32	Památný strom vč. OP	str. 55
3.A.33	Biosférická rezervace UNESCO, geopark UNESCO	str. 55
3.A.34	NATURA 2000 – evropsky významná lokalita	str. 55
3.A.35	NATURA – ptačí oblast	str. 56
3.A.36	Lokality výskytu zvláště chráněných druhů rostlin a živočichů s národním významem	str. 56
3.A.37	Lesy ochranné	str. 56
3.A.38	Les zvláštního určení	str. 56
3.A.39	Lesy hospodářské	str. 56
3.A.40	Vzdálenost 50 m od okraje lesa	str. 56
3.A.41	Bonitovaná půdně ekologická jednotka	str. 56
3.A.42	Hranice biochor	str. 57

3.A.43	Investice do půdy za účelem zlepšení půdní úrodnosti	str. 57
3.A.44	Vodní zdroj povrchové, podzemní vody vč. OP	str. 57–59
3.A.45	Chráněná oblast přirozené akumulace vod	str. 59
3.A.46	Zranitelná oblast	str. 59
3.A.47	Vodní útvar povrchových, podzemních vod	str. 59
3.A.48	Vodní nádrž	str. 59
3.A.49	Povodí vodního toku, rozvodnice	str. 60
3.A.50	Záplavové území	str. 60
3.A.51	Aktivní zóna záplavového území	str. 60
3.A.52	Území určené k rozlivům povodní	str. 60
3.A.53	Území zvláštní povodně pod vodním dílem	str. 60
3.A.54	Objekt/zařízení protipovodňové ochrany	str. 60
3.A.55	Přírodní léčivý zdroj, zdroj přírodní minerální vody vč. OP	str. 60
3.A.56	Lázeňské místo, vnitřní a vnější území lázeňského místa	str. 60
3.A.57	Dobývací prostor	str. 61
3.A.58	Chráněné ložiskové území	str. 61
3.A.59	Chráněné území pro zvláštní zásahy do zemské kůry	str. 61
3.A.60	Ložisko nerostných surovin	str. 61
3.A.61	Poddolované území	str. 61
3.A.62	Sesuvné území a území jiných geologických rizik	str. 61
3.A.63	Staré důlní dílo	str. 61
3.A.64	Staré zátěže území a kontaminované plochy	str. 61–62
3.A.65	Oblast se zhoršenou kvalitou ovzduší	str. 62
3.A.66	Odval, výsypka, odkaliště, halda	str. 62
3.A.67	Technologický objekt zásobování vodou vč. OP	str. 62
3.A.68	Vodovodní síť vč. OP	str. 63–67
3.A.69	Technologický objekt odvádění a čištění odpadních vod vč. OP	str. 67–68
3.A.70	Síť kanalizačních stok vč. OP	str. 68–73
3.A.71	Výrobní elektřiny vč. OP	str. 73
3.A.72	Elektrická stanice vč. OP	str. 73–74
3.A.73	Nadzemní a podzemní vedení elektrizační soustavy vč. OP	str. 75
3.A.74	Technologický objekt zásobování plynem vč. OP	str. 75
3.A.75	Vedení plynovodu vč. OP (BP)	str. 75
3.A.76	Technologický objekt zásobování jinými produkty vč. OP	str. 75
3.A.77	Ropovod vč. OP	str. 75
3.A.78	Produktovod vč. OP	str. 76
3.A.79	Technologický objekt zásobování teplem vč. OP	str. 76
3.A.80	Teplovod vč. OP	str. 76
3.A.81	Elektronické komunikační zařízení vč. OP	str. 76
3.A.82	Komunikační vedení vč. OP	str. 76
3.A.83	Jaderné zařízení	str. 76
3.A.84	Objekty nebo zařízení zařazené do skupiny A nebo B s umístěnými nebezpečnými látkami	str. 77
3.A.85	Skládka vč. OP	str. 77
3.A.86	Spalovna vč. OP	str. 77
3.A.87	Zařízení na odstraňování nebezpečného odpadu vč. OP	str. 77
3.A.88	Dálnice vč. OP	str. 77
3.A.89	Rychlostní silnice vč. OP	str. 77
3.A.90	Silnice I. třídy vč. OP	str. 77
3.A.91	Silnice II. třídy vč. OP	str. 77–78
3.A.92	Silnice III. třídy vč. OP	str. 78
3.A.93	Místní a účelové komunikace	str. 78

3.A.94	Železniční dráha vč. OP	str. 78
3.A.95	Železniční dráha regionální vč. OP	str. 78
3.A.96	Koridor vysokorychlostní železniční trati	str. 78
3.A.97	Vlečka vč. OP	str. 79
3.A.98	Lanová dráha vč. OP	str. 79
3.A.99	Speciální dráha vč. OP	str. 79
3.A.100	Tramvajová dráha vč. OP	str. 79
3.A.101	Trolejbusová dráha vč. OP	str. 79
3.A.102	Letiště vč. OP	str. 79
3.A.103	Letecká stavba vč. OP	str. 79
3.A.104	Vodní cesta	str. 80
3.A.105	Hraniční přechod	str. 80
3.A.106	Cyklostezka, cyklotrasa, hypostezka a turistická stezka	str. 80
3.A.106.a	Cyklotrasy	str. 80
3.A.106.b	Turistické stezky	str. 80
3.A.106.c	Naučné stezky	str. 87
3.A.107	Objekt pro obranu státu vč. OP	str. 81
3.A.108	Vojenský újezd	str. 81
3.A.109	Vymezené zóny havarijního plánování	str. 81
3.A.110	Objekt civilní ochrany	str. 81
3.A.111	Objekt požární ochrany	str. 81
3.A.112	Objekty důležité pro plnění úkolů Policie ČR	str. 81
3.A.113	OP hřbitova, krematoria	str. 81
3.A.114	Jiná OP	str. 82
3.A.115	Ostatní veřejná infrastruktura – veřejná prostranství	str. 82
3.A.116	Počet dokončených bytů k 31.12. každého roku	str. 82
3.A.117	Zastavitelná plocha	str. 82
3.A.118	Jiné záměry	str. 82–83
3.A.119	Další dostupné informace	str. 83
3.B	Vyhodnocení průzkumu názorů veřejnosti	str. 83
3.B.1	Výsledky vyhodnocení pracovních map	str. 83
3.B.1.a	Libenice, Předbojov, Haťov	str. 84–84
3.B.1.b	Kamenná Lhota, Boratkov, Sychrov	str. 84
3.B.1.c	Borotín, Pejšova Lhota	str. 84–85
3.B.1.d	Chomoutova Lhota, Píkov, Nový Kostelec	str. 85
3.B.2	Výsledky průzkumu názorů veřejnosti dotazníkovou metodou	str. 85
3.B.2.a	Borotín	str. 85–87
3.B.2.b	Borotín – děti a mládež	str. 87
4	Rozbor udržitelného rozvoje území	str. 88
4.A	Zjištění a vyhodnocení udržitelného rozvoje území – SWOT	str. 88
4.A.1	Horninové prostředí a geologie	str. 88
4.A.2	Vodní režim	str. 88–89
4.A.3	Hygiena životního prostředí	str. 89–90
4.A.4	Ochrana přírody a krajiny	str. 90
4.A.5	Zemědělský půdní fond a pozemky určené k plnění funkcí lesa	str. 91
4.A.6	Veřejná dopravní a technická infrastruktura	str. 91–92
4.A.7	Sociodemografické podmínky	str. 92–93
4.A.8	Bydlení	str. 93

4.A.9	Rekreace	str. 93–94
4.A.10	Hospodářské podmínky	str. 95
4.B	Závěr rozboru udržitelného rozvoje území	str. 96
4.B.1	Vztah Borotínska a okolí z pohledu udržitelného rozvoje území	str. 96
4.B.2	Vlastní území Borotínska z pohledu udržitelného rozvoje území	str. 96
4.B.3	Závěrečná SWOT analýza	str. 96
4.B.3.a	Charakteristika Borotínska – co je hodnotou území, co je třeba chránit a udržet (silné stránky)	str. 96–97
4.B.3.b	Charakteristika Borotínska – co je potřeba zlepšovat, řešit (slabé stránky)	str. 97
4.B.3.c	Šance Borotínska (příležitosti)	str. 97–98
4.B.3.d	Rizika Borotínska (hrozby)	str. 98
<hr/>		
5.	Problémy k řešení v územně plánovací činnosti	str. 99
5.A	Priority Borotínska v územně plánovací činnosti	str. 99
5.B	Problémy k řešení na území jednotlivých sídel Borotínska	str. 100
5.B.1	Borotín	str. 100–101
5.B.2	Borátkov	str. 101
5.B.3	Hatov	str. 101
5.B.4	Chomoutova Lhota	str. 101
5.B.5	Kamenná Lhota	str. 101
5.B.6	Libenice, Nové Libenice	str. 101
5.B.7	Nový Kostelec, Kostelec	str. 101–102
5.B.8	Píkov	str. 102
5.B.9	Pejšova Lhota	str. 102
5.B.10	Předbojov	str. 102
5.B.11	Sychrov	str. 102
<hr/>		
6.	Problémy k řešení jinými nástroji veřejné správy	str. 103

Preambule

Dne 1. 1. 2007 nabyl účinnosti zákon č. 183/2006 Sb. O územním plánování a stavebním řádu (dále jen stavební zákon) a jeho prováděcí vyhlášky.

Průzkumy a rozborů obce Borotín (dále jen průzkumy a rozborů) v rozsahu územně analytických podkladů (§185, odst. 3 nového stavebního zákona, v platném znění) jsou podle ustanovení §11, odst.1 vyhl. 500/2006 Sb. O územně analytických podkladech, územně plánovací dokumentaci a způsobu evidence územně plánovací činnosti, v platném znění, podkladem pro zadání územního plánu Borotín (dále jen územní plán).

Průzkumy a rozborů byly zpracovány zpracovatelem územního plánu na základě dat Archivu okresního úřadu Tábor, Územního plánu sídelního útvaru Borotín, údajů českého statistického úřadu, pramenů obce, pramenů zpracovatele (vlastní průzkum území), PRVKUC, vyjádření a podkladů DO, správců a vlastníků sítí technické infrastruktury.

Územní plán bude zpracován v souladu s novým stavebním zákonem, v platném znění a podle vyhlášek 500/2006 Sb. a 501/2006 Sb., v platném znění (dále jen prováděcí vyhlášky). Zpracovatelem návrhu, resp. (pokud v zadání bude uplatněn požadavek) i konceptu územního plánu byl vybrán atelier M.A.A.T. Tábor, zodpovědným projektantem bude Ing. arch. Alena Kalinová, autorizovaný architekt, člen České komory architektů.

1 Důvody pro pořízení ÚP městyse a stanovení hlavních cílů řešení

1.A Důvody pro pořízení ÚP městyse

- Obecné cíle a úkoly územního plánování stanoví NSZ a jeho prováděcí vyhlášky, v platném znění.
- Pro městys Borotín byl schválen v lednu 1997 územní plán sídelního útvaru, který je však pro potřeby legislativní praxe dnes již zastaralý a pracuje s pojmy, které jsou v mnoha ohledech pro stavební úřad problematické.
- Požadavky pro komplexní řešení celého správního území rovněž nejsou stávajícím územním plánem zohledněny (v době zpracování stávajícího územního plánu SZ 50/1976 Sb. nepožadoval řešení celého území).

1.B Hlavní cíle rozvoje území

Nový ÚP si klade za cíl v souladu s podmínkami udržitelného rozvoje území řešit střety zájmů a problémů v území, stanovit podmínky rozvoje území a ochrany jeho hodnot, zhodnotit stávající využití ploch a vytipovat nové plochy pro zástavbu, vymezit zastavitelné území obce, upřesnit zásady uspořádání veřejné infrastruktury, do řešení promítnout opatření na ekologickou stabilizaci krajiny vč. ÚSES, limity využití území, vymezit plochy přestavby, plochy VPS a plochy pro asanace.

2 Základní okruhy informací o území

2.A Vymezení a základní charakteristiky řešeného území

Městys Borotín leží 4 km od obce Sudoměřice u Tábora asi 20 km severozápadně od města Tábor.

Rozsah území řešeného ÚP obce Borotín je dán správním územím města, jež čítá v současné době 4 katastrální území, a to Borotín u Tábora, Kamenná Lhota u Borotína, Libenice u Borotína a Pikov.

Celkový počet trvale hlášených obyvatel k 1.1.2001 je 510.

Podle čísel popisných je v Borotíně 169, v Boratkově 6, v Hatově 7, v Chomoutově Lhotě 6, v Kamenné Lhotě 28, v Libenicích 27, v Novém Kostelci 17, v Pejšově Lhotě 2, v Pikově 14, v Předbojově 2, a v Sychrově 1 dům (jedná se o RD, bytové a nebytové domy).

2.B Geografie a historie území

2.B.1 Místopisné souvislosti a přírodní podmínky

Klimatické podmínky, stručný výtah:

- Podnebí mírně teplé, mírně vlhké, s normálně dlouhou mírnou zimou
- Atmosférické srážky – 600 mm
- Průměrná roční teplota – 7 °C
- Nejteplejší měsíc – červenec (prům. teplota 17,3°C)
- Nejchladnější měsíc – leden (prům. teplota -2,8°C)

Obec Borotín se nachází na jižním cípu Votické vrchoviny. Leží na geomorfologické podsoustavě Vlašimská pahorkatina. Severní část je z velké části zalesněná jehličnatým porostem, v jihozápadní a severozápadní části se nacházejí louky a pastviny. V okolním prostoru je většinou nezavlažovaná orná půda. Krajinné celky jsou pak rozbrázděny několika údolními nivami. Nejvyšším vrchem je Dehetník s nadmořskou výškou 680 m.n.m.

Podle klimatické rajonizace ČSR patří území do oblasti mírně teplé, klimatického okrsku, který je charakteristický normální, popř. Krátkým mírným létem a normálně dlouhou mírnou zimou. Průměrná roční teplota se pohybuje od 7 do 7.5°C, průměrný roční úhrn srážek 600 mm. V relativní četnosti jednotlivých směrů větru převládá severní a jižní proudění, což je podmíněno georeliéfem.

Podle geobotanické rekonstrukce vegetace má ve východní části řešeného území přirozené předpoklady společenstvo acidofilních doubrav, a to jedlová a biková doubrava, v západní části území to je biková bučina.

2.B.2. Historie území

2.B.2.a Vznik Borotína

Vznik Borotína není možno datovat ani přibližně. Nedochovaly se žádné písemné prameny, takže každý názor na stáří městečka zůstane pouze hypotézou, kterou nebude možno doložit.

Z názvu „Borotín“ lze ovšem nepochybně vyvodit jinak neprokázanou postavu nějakého Boroty či Boruty. Užití přivlastňovací přípony ženského rodu „-ín“ by mohlo nasvědčovat značnému stáří obce – možná již z 11. století. Starší literatura vcelku logicky považuje Borotu za zakladatele sídliště. Stejně logicky vyhlíží i teorie tvrdící, že celý kraj patřil Slavníkovcům, po jejich vyvraždění (roku 995) připadl pražským knížatům a od těch praotci rodu Vítkovců – Vítkovci z Prčice (+ 1194), pak větvi Vítkovců, která se psala podle sídla „z Landštejna“ a jejímž zakladatelem byl Vítek z Klokoť.

Stejně nedoložitelnou otázkou je i datum povýšení Borotína na městečko. Letopočet 1333, který se v této souvislosti uvádí, není rovněž doložen žádnou listinou. Byl však uveden na staré městské pečetě a není pro něj jiné vysvětlení. Je ovšem jisté, že na městečko byl Borotín povýšen některým z pánů z Landštejna; byl tudíž městečkem poddanským.

Žádné doklady se nezachovaly ani k určení stáří hradu Borotín a borotínského kostela, dvou nejstarších objektů městečka. První písemná zmínka o Borotíně je z roku 1356, první zpráva o kostele z roku 1373.

Stejně tak se nedochovaly žádné doklady o vzhledu osady. Starší literatura předpokládala, že v Borotíně stávala na místě kostela tvrz zakladatele osady. Usuzovalo se, že součástí opevnění této tvrze byl rybníček, který vznikl přehrazením potoka v místech poblíž dnešní radnice a který je doložen ještě v 16. století.

2.B.2.b Historické souvislosti

Z kroniky borotínské

Rod pánů z Landštejna

Pánové z Landštejna byli potomky čtvrtého syna Vítka z Prčice, zakladatele velkého rodu Vítkovců s erbovním znamením pětিলisté růže. Tato větev rodu, založená Vítkem z Klokoť, sídlila původně na Třeboni a když někdy na konci 13. století získala prozatím nevelký hrad Landštejn, pozměnila si podle něj jméno.

Vítkovcové této větve prosluli na začátku 14. století jako udatní bojovníci, kteří nechyběli v žádném z významných zápasů o český trůn po vymření přemyslovské dynastie. Obzvláště se z nich proslavil Vítek z Landštejna. Kroniky vyprávějí, že roku 1309 za bojů o Prahu s Míšňany se hrdinsky probil z nepřátelského obklíčení uprostřed města, ačkoli byl pod ním zabit kůň. Následujícího roku přispěl vydatně k vypuzení Jindřicha Korutanského ze země a k nastolení Jana Lucemburského. Všechny jeho hrady se ukázaly nedobytné. Když roku 1317 proti němu vytáhlo královské vojsko, ze všech nejpevnější byl Landštejn, jehož

kamenné opevnění přizpůsobené krajině mělo na svou dobu obdivuhodnou úroveň. Vítkův syn Vilém postoupil Landštejn králi a získal jej zpět jako léno. Avšak jeho vnuk Litolt ztratil Landštejn s konečnou platností.

Ztráta tohoto významného hradu jako by předurčovala blížící se konec celého rodu, který ve své hlavní větvi vymřel už na konci 14. století.

První zprávy o Borotíně

Prvním písemně doloženým držitelem Borotína byl Vítek. Ten také byl prvním, kdo se psal „z Borotína“. Je uveden společně se svým synem Mikulášem na listině datované dnem 8. února 1356, kdy po smrti faráře Tomáše podali ke kostelu kosteleckému nového faráře Mikuláše. Ten před svým příchodem na Kostelec působil ve Veselí.

Připomínají se také dva Vítkovi synové. Již uvedený Mikuláš a Jan. Jan dne 8. dubna 1369 podával ke kostelu v Hodolském Kostelci faráře Mikuláše ze Zhořelce. Žádnou jinou zprávu o Janovi nemáme. Je možné, že brzy zemřel a jeho bratr Mikuláš po něm dědil.

V ohledu církevním tvořil Borotín původně součást kostelecké tvrznosti. Toto podřízené postavení se nezměnilo ani po vystavění vlastního kostela. Kostelecký farář míval při borotínském kostele svého zástupce. Potvrzení tohoto stavu nalézáme v zápise z jednání. V tomto jednání vystupoval jako svědek Jan Střidník v Borotíně.

Mikuláš z Borotína (syn Vítkův z Borotína, s nímž je poprvé připomínán v roce 1356)

V letech 1376 – 1379 zastával výnosný úřad arcibiskupského podkomořího.

Roku 1379 koupil za 160 kop od arcibiskupa mohučského dům v Praze na Malé Straně, a již v roce 1381 ho prodal Kunrátovi z Krajku. Jiný dům vlastnil na Starém Městě, ten prodal roku 1407.

V roce 1378 se soudil s děkanem v Týně.

Roku 1380 byl jmenován maršálkem, 1382 hotmistrem.

Roku 1382, dne 1. dubna, je Mikuláš uveden na listině bratrstva Těla Božího.

Dne 21. prosince 1379 byl přítomen shromážděnému většímu soudu v Praze jakožto přísedící.

V roce 1386 se zasadil o zřízení samostatné farnosti borotínské.

V roce 1393 je uváděn jako pán na hradě Střela a na Katovicích v Prácheňsku.

Dne 3. dubna 1395 zvedl při ve prospěch patronátního práva Matěje z Dublenic.

Kolem roku 1405 získal Mikuláš Prčici a dostal se do sporu s tamním plebánem Janem. Ten na Mikuláše žaloval u arcibiskupa, že jeho osadníky utiskuje. Jejich spor rozsuzoval Vojslav, farář miličinský, který Mikuláše odsoudil k pokutě. Definitivně byl spor urovnán roku 1408 v Sezimově Ústí za přítomnosti samotného arcibiskupa. Ale již roku 1407 žaloval přčický plebán opět, že mu Mikuláš vzal les a předchůdci jeho dům a rybník prodal.

Zemřel patrně v roce 1418, dědili po něm synové Heřman a Jan.

Ačkoli páni z Landštejna měli v erbu bílou pětistou růži, měl Mikuláš v roce 1370 na pečeti korunku na helmici.

Přes spory s farářem přičickým čteme o Mikulášovi, že pro zkušenost a spravedlivou mysl svou, volen býval za mocného oprávněnce k rozsouzení pří.

Vytvoření farnosti

Teprve v roce 1386 si Mikuláš z Borotína vymohl povýšení kostela na farní a vytvoření samostatné borotínské farnosti. Snad při tom využil, že před tím zastával úřad arcibiskupského podkomořího. Již od svého vybudování byl borotínský kostel pouze filiální k farnímu kostelu ke Kostelci.

Zakládací listina borotínské fary je datována dnem 19. března 1386. Mimo jiné je zajímavá i tím, že o Borotíně se v ní vůbec poprvé hovoří jako o městečku.

V zakládací listině se uvádí, že kněz borotínský kostel filiální po mnoho let spravoval. Když z tohoto města vykročit měl, 36 kop grošů na toto zařízení, aby se neublížilo kostelu kosteleckému, zbožně odkázal, peníze pan Mikuláš z Borotína na ruku vypočítané přijal. Za ně s plným panstvím skutečně 3 kopy a 20 grošů ročního platu na vsi Kamenné Lhotě plebánu kostela v Kostelci zapsal.

Oznámili též (totiž Mikuláš z Borotína a Tomáš, farář kostelecký), že pan Mikuláš ke stálému dobru kostela v Borotíně daroval jeden dům s polností svou vlastní, a sice ½ lánu polí.

Osvědčují nad to, že kostelu farnímu v Kostelci tímto duchovním zřízením nebude ani v nejmenším ublíženo, neboť ten chrám jako dříve i nyní a na budoucí časy obstaráván je od tří kněží.

Prosili také, aby místa a vesničky napsané – totiž město Borotín, Kamenná Lhota, Lhota Kachlíkova, Lhota Bartošova nebo vesnička Smrkov, pokud se týče všech práv farních, desátků, dávek a ostatních obvyklých povinností i zvyklostí, jakož i přijímání sv. Svátosti, dobrovolně připojeny byly k tomu novému kostelu farnímu v Borotíně.

Prvním borotínským farářem se stal kněz Henzlín. Zakládací listina borotínské fary obsahuje první písemné zmínky o čtyřech okolních vesnicích : Kamenné Lhotě a Smrkovu, které jsou uvedeny pod dnešním jménem a dále v Pejšově Lhotě (zde Lhota Kachlíkova) a Chomoutově Lhotě (Lhota Bartošova). Listina výslovně uvádí, že borotínský kostel byl založen ke cti Svaté Maří Magdaleny.

Mistr Jan z Borotína

Narodil se v Borotíně v roce 1378 a nepocházel z rodu pánů z Landštejna, jak některé prameny nesprávně uvádějí (někdy bývá dokonce Mistr Jan zaměňován s Janem z Landštejna na Borotíně, bratrem Heřmana).

Máme o něm tyto údaje :

- v roce 1400 dosáhl hodnosti bakaláře (uváděn jako „jako chudý bakalář“)
- 27. března 1400 se za něj zaručili Mistr Jan Hus a Kureš z Heřmanic
- v roce 1410 se stal mistrem
- dále studoval na lékařské fakultě (roku 1411 ho Jan Hus tituluje „přejasný medik“)
- v roce 1415 se stal správcem školy v Praze
- v roce 1430 koupil dům na Starém Městě Pražském (č.p. 221) od Doroty, choti písaře desk zemských Ondřeje
- v roce 1432 se stal děkanem svobodných umění (20.4.1432 – září 1433)
- ještě v roce 1454 přednášel na universitě
- měl styky s Hradcem Králové, snad že byl jako lékař ve službě této hlavní pevnosti bratrstva sirotčího
- po roce 1454 se o Mistru Janovi z Borotína ztrácejí ve veřejnosti všechny stopy; usuzuje se, že tehdy vystoupí z učení pražského
- dne 6. března 1458 učinil poslední vůli, v níž se uvádí jeho manželka Kateřina a syn Janek, druhý syn byl Václav
- po jeho smrti zůstala vdova Kateřina s dětmi, které však do roku 1465 všechny zemřely

Mikuláš z Borotína (ne však syn Vítka z Borotína)

Někdy býval považován za syna Mikulášova, tedy bratra Heřmana a Jana. Pravděpodobnější ovšem je, že byl synem Heřmana. Dědil ovšem po Heřmanovi i po Janovi. Držel hrad Střelu u Strakonice, Borotín, díl Hořepníka a snad i Prčici.

Mikuláš byl přívržencem strany podobojí. Od roku 1426 byl jedním z hejtmanů tábořských. Později se přiklonil k jednotě panské z Tábora a v květnu 1434 se neúspěšně pokusili dobýt hrad Borotín.

Jako člen Jednoty panské se Mikuláš uvádí mezi jejími nejpřednějšími bojovníky v bitvě u Lipan, kde s několika spolubojovníky mezi prvními vrazil do vozové hradby polních vojsk. Po bitvě u Lipan žil Mikuláš s Tábořem v dobré shodě.

V roce 1437 byl Mikuláš jmenován králem Zikmundem nejvyšším úředníkem.

Dne 1. července 1438 byl v Praze přítomen při korunovaci krále Albrechta na Hradě.

V roce 1448 se ujmul vdovy Barbory po císaři Zikmundovi, které vypomáhal ve finančních nesnázích. Dne 6. února 1442 ji dal 50 kop grošů bez 1 kopy dvaceti grošů.

Kolem roku 1446 prodal většinu svých statků a žil na hradě Střela ještě s Janem zvaným Střelským a s Vilémem z Landštejna.

Zemřel asi v roce 1462 pravděpodobně bez přímých potomků. Dlouho se soudilo, že Mikuláš měl dceru Dorotu (provdanou za Aleše z Klenovic), ale R. Cikhart dokázal, že Dorota z Borotína vůbec nemusela být Mikulášovou dcerou.

V roce 1427 podepsal za stranu táborskou příměří uzavřené po bitvě u Tachova.

Roku 1430, 13. července, je „oprávcem“ příměří mezi Tábor a Oldřichem z Rožmberka (zde píše se „z Borotína“).

Dne 24. prosince 1433 je Mikuláš „oprávcem“ příměří Jana Čapka a jiných starších sirotčích s Oldřichem z Rožmberka s městem Budějovicemi.

Dne 4. července 1437 zpečetil Mikuláš smlouvu o postoupení hradu Příběnic a městečka při něm Oldřichovi z Rožmberka a zachování věčného míru mezi Bedřichem ze Strážnice a táborskými na jedné a tímž Oldřichem na druhé straně. V tomtéž roce svědčil Mikuláš ve při Jiříka z Vyhnanic na Dráchově.

Již v roce 1424, 30. března, svědčí Mikuláš v listu Menharta z Hradce a 10. června téhož roku se zaručuje za Jana ze Štítného, že se týž vrátí do rožmberského vězení na Krumlov.

Mikuláš z Landštejna a z Borotína připomíná se ještě roku 1445 spolu s Petrem Majnušem.

Mikuláš prodal Hořepník s Březinou a pustým zámek Konipasem Janovi z Kralovic.

Obehnutí hradu 1434

Prokop Hodný počátkem května 1434 opustil Prahu a odjel do Tábora. V Táboře sehnal nováčky domácí roty a čekal, až se k němu připojí polní vojsko, které obléhalo Plzeň. Zatím chtěl dobýt Borotín, protože Mikuláš z Borotína byl přívržencem Jednoty panské. Historikové se značně rozcházejí v otázce data počátku a konce obléhání hradu Borotína.

K hradu přitáhlo táborské vojsko v počtu asi 2000 lidí pod vedením Prokopa Holého a Ondřeje Keřského. Táborští se pokoušeli dobýt hradu hrubou střelbou (ještě v roce 1847 byly v hradních zříceninách nalezeny velké kamenné koule o váze až 24 liber).

Obráncům hradu velel zřejmě osobně pan Mikuláš z Borotína. Výhodná poloha hradu a jistě i příhodná doba táborského vojska se nemohlo u hradu příliš dlouho zdržet, protože se muselo spojit s vojskem, které táhlo od Plzně přes Sedlčany na Prahu – přispěly k tomu, že hrad nebyl dobyt. Již 13. května 1434 táborské vojsko ukončilo obléhání a odtáhlo směrem k německému záhoří a odtud dále k Praze. Dne 17. května 1434 položil se již Prokop Holý se vším lidem u Krče – Kunratic, 30. května došlo k rozhodující bitvě u Lipan.

Nakolik byl hrad Borotín obléhateli poškozen, není jasné. Část badatelů uvádí, že obléhání hradu příliš neublížilo, ale pravděpodobnější je předpoklad, že poškozen byl. Zřejmě proto bylo u hradu později přistavěno nově křídlo.

Mezi prostým lidem se dlouho udržovala pověst o tom, že „hrad dobyt a zkořil Žižka“. Odvozem této pověsti v odborné literatuře je i tvrzení, že hrad byl dobyt Táborníky, zničen a později znovu vybudován.

Ztráty táborského vojska vedeného Prokopem Holým odhaduje H. Kuffner na 200 –300 mužů.

Není známo, zda byl Mikuláš z Borotína v době obléhání na hradě.

Rod Malovců z Pacova – Jan Malovec z Pacova

Je připomínán již jako účastník bitvy u Lipan, kde se jmenuje mezi nejpřednějšími bojovníky Jednoty panské. Dějiny válek husitských uvádějí Mikuláše Landštejnského z Borotína, Arnošta Leskovce, Jana Malovce Pacovského a Petra z Janovic (tou dobou vlastníka Sedlce a Vysokého Chlumce), kteří mezi nejpřednějšími vyrazili do vozové hradby „polních vojsk“ trhající hned vozy do sebe, aby usnadnili vskočení jiným.

Způsob, jakým Jan Malovec získal Borotín, není znám. Poprvé je jako držitel Borotína uveden v roce 1446.

Třicetiletá válka

Třicetiletá válka zanechala v celých Čechách strašlivou zkázu. Nejinak tomu bylo na Tábořsku i v samotném Borotíně. Krajem několikrát prošla vojska. Nejhorší bylo v době, kdy císařské vojsko po bitvě na Bílé hoře oblehlo Tábor (1620). Vojsku velel císařský generál Marradas.

Císařské vojsko poplenilo celé okolí – vypálilo zámek a řadu usedlostí v Borotíně, ves Radkov vybralo, v Kostelci tvrz se dvorem vyplenilo a „co peněz platilo, pobralo“.

Ještě v roce 1638 bylo v Borotíně z 56 gruntů 22 spálených, ze šesti chalup jedna spálená. Mnoho poddaných ze svých usedlostí uteklo před rabujícími vojáky.

Popleněno bylo vlastnictví Vojkovských, Smila Ostromířského i lobkovické. Ves Pasíčka ležící nad Kamennou Lhotou byla úplně vypálena a již nikdy nebyla obnovena, stejně tak ves Slívova Lhota u Křivošína, Býšov a řada dalších.

V roce 1621 dal zámek Borotín s příslušenstvím císařský generál Marradas v zástavu Augustinu Fellnerovi z Feldeggu, který dal 600 cirkových tolarů. Tehdy ovšem byl již zámek i dvůr vypálen. Zámek pak již nebyl nikdy obnoven, ačkoli ještě k roku 1681 se uvádí, že se na zámku bydlelo.

Na celá století osiřel i borotínský kostel a celá borotínská farnost. Od roku 1624 byl Borotín pro nedostatek kněžstva převeden pod působnost fary Jistebnické. Nedostatek duchovenstva byl takový, že farář sedlecký Jan M. Kateřský měl obsluhovat osadu sedleckou, jistebnickou, hodušínskou a borotínskou. Proto zavázal se roku 1636, 23. října, že kněžímu M. Hamříkovi za výpomoc při posledních třech farách odváděti bude polovici desátků a všech jiných příjmů.

Církevní poměry

Víra podobojí se v Borotíně držela až do doby pobělohorské. Následující katolická protireformace však byla provedena dokonale. Ve zповědních seznamech jistebnické fary se z Borotína uvádí jediný „nekající“, tedy nekatolík Václav Jindra. V roce 1676 jsou takto ve zповědním seznamu označeni mlynáři Štěpán Jindra a Matěj Chabr, sice oba bez označení bydliště, ale obě tato příjmení se tehdy na mlýnech v Borotíně vyskytují.

Snížení roboty (1721)

Borotínské měšťany tížily robotní povinnosti. Proto usilovali o jejich snížení. V borotínské knize trhové je uvedeno, že kníže Filip z Lobkovic „na poníženě poddanou poslušnou žádost městys Borotína a z ohledu chudoby téhož městys nejmilostivější privilegum na slevení mělo zmenšení robot milostivě vydati jest ráčil, v kterých věcech nejvíce pracovali Mikuláš Kostecký, Mates Kluzák, Mikoláš Cyprián a Václav Bulín, osoby ouřadní.

Škola

O počátcích borotínské školy je jen velmi málo zpráv. Bratrská škola, pokud vůbec existovala, zanikla v třicetileté válce. Další zpráva o borotínské škole je pak až z roku 1738, kdy se připomíná kantor Antonín Pelikán. Visitační zpráva v krajské registratuře tábořské si již tehdy stěžovala na špatnou docházku žáků.

V roce 1773 se připomíná znovou kantor Antonin Pelikán. Kolem roku 1790 byl borotínským učitelem jeho syn Jan Pelikán, o jehož povinnostech a požadcích máme doklad ve smlouvě z roku 1790 (tzv. Spannzettl). Touto smlouvou se ukládá Janu Pelikánovi, od vrchnosti decretando:

„Dítky školní, křesťanskými mravy a dobrými způsoby předcházet je bedlivě. V literárním umění cvičit a proti obyčejnému školnímu platu vyučovat, jakož i chudé v našem městys se vynacházející dítky pro odplatu boží daro do cvičení přijmout.“

Povinné osoby i sousedstvo míti v uctivosti, při službách božích času nedělního a svátečního vždy bývá přítomen. Bud' musičně aneb chorálně vykonávati a potřebným ceremoniím přísluhovati, ve všední dny pak třikráte denně ku klesání zvoniti. Učiteli zapovídají se všechny roční toulky a podobné nepřislušné věci. Ku svému vyživení míti hotově na penězích 20 zl. 45 kr., vůz pro nějaký kus dobytka a užitek z kusu pole u Pasek, pak pro vlastní i školní potřebu 6 sáhů dříví, jež obytní mu zdarma zdělají a sousedé dovezou. Dalším příjmem je posnopné. Sousedé hned po žních povinni jsou dáti učiteli po snopu žita, ječmene a ovsu. Z této povinnosti vyjmají se Josef Chomout, Václav Vaníček, Tomáš Banda, Jan Pejša, Jiří Jelínek a Antonín Hrbák, kteří dávatí mají toliko po snopu žita a ječmene a Vojtěch Svoboda, Josef Kostecký, Antonín Švár, František Cyorian a Josef Brož, kteří dávatí budou jenom po snopu žita. Konečně měl učitel „k pohledávání“ tři koledy : při vánocích nejméně 3 kr. měl dodržeti, na den Posvěcení chrámu páně (o posvícení) a na svátek Všech svatých pokaždé 1 krejcar. Posléze měl příjem „z funusů“ podle taxy školy.

Původní stará škola stála před kostelem, na místě dnešního domu č.p. 76. V roce 1791 byla škola umístěna do domu, který má dnes č.p. 59. Tehdy byla škola jednotřídní. V roce 1804 byla škola změněna na dvojtřídní a umístěna do dnešní radnice.

Borotínský učitel býval také městským písařem. Zhotovoval všechny potřebné písemnosti a zápisy a vedl městské knihy, psal svatební, kupní a prodejní smlouvy, poslední vůle – zkrátka vše jako notář. Byl rádce purkmistru, konšelům i všem občanům. Správcem školy byl borotínský farář.

Zde výčtu z roku 1786 chodilo do borotínské školy 96 dětí, z toho 49 chlapců a 47 dívek, avšak 20 chlapců a 24 dívek pro chudobu neplatilo školní plat.

Nová škola (1897)

V roce 1885 byla v borotínské škole otevřena 4. třída. Místnost pro ni byla získána z původního bytu podučitele v dnešní radnici. Tam se pak vyučovalo až do roku 1893. Školní třídy takto byly rozstrkány po celém Borotíně – v domě č. p. 1, v č. p. 97 a 98 a v radnici. Bylo jasné, že tento stav je nevyhovující.

Již v roce 1890 uvažovala místní školní rada o vykoupení domů č. p. 95 a 96 s tím, že by na jejich místě byla postavená nová školní budova, ale nakonec se koupě neuskutečnila.

Ale již předtím, v roce 1887 nařídila okresní školní rada v Sedlčanech borotínské místní školní radě, aby hleděla co nejdříve započít se stavbou nové školní budovy. Borotínským se však do stavby vůbec nechtělo a proti nařízení okresní školní rady podali protest, který byl ovšem zamítnut. V roce 1894 byla znovu nařízena stavba školy. Když pak místní činitelé zahájení stavby stále oddalovali, zakoupila okresní školní rada sama za 580 zlatých místo pro stavbu školy na pozemku Jakuba Míky a nařídila, aby místní školní rada do osmi neděl opatřila plány a stavební rozpočty, jinak, že tak učiní sama.

Tak tedy byla konečně v roce 1896 zahájena stavba nové školní budovy. Stavbu prováděl stavitel Josef Hromas z Neveklova, jehož rozpočet 23.000 zlatých byl z nabídnutých nejnižší.

Dne 2. dubna 1896 borotínský farář Josef Budil slavnostně posvětil základní kámen stavby. Již 22. srpna 1897 byla novostavba školy vysvěcena za přítomnosti okresního školního inspektora Pavla Vepřka.

V budově školy byl umístěn i byt učitele.

Vyučování bylo zahájeno ve školním roce 1897/98.

Rod Nádherných

V roce 1829 koupil panství jistebnické i s Borotínem od Ferdinanda Josefa knížete z Lobkovic za 220.000 zlatých Jan Nepomuk Nádherný.

Rod Nádherných pocházel z Bohutína u Příbrami.

Nový majitel byl v roce 1838 císařem Ferdinandem V. povýšen do šlechtického stavu. Zemřel v roce 1860.

Jeho syn Karel Ludvík se v dobrém zapsal do dějin Borotína, když po požáru Borotína r. 1863 pomáhal pohořelým.

Dne 8. září 1865 byl Karel Ludvík Nádherný povýšen do rytířského stavu a přijal predikát „Z Borotína“

V Borotíně byl Karel Ludvík Nádherný velmi oblíben a ještě po letech se na něj mezi lidmi vzpomínalo. Když byl povýšen do rytířského stavu, uspořádal dne 4. února 1866 velkou slavnost na hradě Borotín. Spolupořadatelem této slavnosti byla také obec borotínská.

Městečko také Karlu Ludvíkovi Nádhernému udělilo čestné občanství.

Karel Ludvík Nádherný zemřel roku 1868.

Požár Borotína

Dne 12. února 1863 byla velká část městečka zničena požárem, který na dlouhou dobu zabrzdil jeho rozvoj.

Požár vypukl večer v domě č. p. 53 v domácnosti truhlářského mistra Malého. Příčinou požáru bylo neopatrné hašení omastku, který se vznítil na plotně. Oheň byl rozdmýchán silným západním větrem, takže se velmi rychle šířil. V krátkém čase vyhořelo 44 domů – č. p. 48 – 58, č. p. 65 – 79, č. p. 83 – 87, č. p. 90 – 92, č. p. 118, 120, 130, 132 – 136, 138 a stodola u domu č. p. 59.

Bez přístřeší zůstalo 90 borotínských rodin, shořel kostel, fara i škola v dnešní radnici. Z kostelní věže (opatřené až do požáru cibulovitou bání) se zřítily zbytky rozbitých zvonů a na farní budově se sesul pěkný barokní štít.

Byly zničeny zásoby obilí, píce, shořela sláma, nábytek i nářadí.

Uhořely 4 kusy hovězího dobytka a 14 prasat.

Celková hmotná škoda způsobená požárem byla odhadována na 200.000 zlatých.

Staří pamětníci vypravovali, že manželka truhláře Malého (které se vzňal tuk při pečení masopustních koblih) byla rozezleným lidem vláčena za vlasy a rodina Malých se musela z Borotína odstěhovat a při odjezdu byla vyprovázena kamenováním.

O vzniku požáru byla ještě druhá verze – oheň prý založil kramář J. Mádler.

Obraz hořícího Borotína je umístěn v kapličky na náměstí před domem č. p. 62. Obraz ovšem chybně znázorňuje věž kostela s dnešní jehlancovou střechou. Borotínská obec se požárem velmi zadlužila. Na umírňování dluhu bylo povoleno každoročně odprodávat dříví z obecních lesů.

I. světová válka

V předvečer války, v září 1913 byl Borotín a jeho okolí dějištěm velkých manévrů rakousko – uherského armády. Manévry se zúčastnil i arcivévoda Karel, pozdější poslední císař Rakousko – Uherska (Karel I., 1916 – 1918). Arcivévoda byl v době manévrů ubytován v borotínském faře.

Vyvrcholením manévrů byla srážka vojsk, k níž došlo dne 15. září 1913 na vrchu v sousedství Borotína. Zde zcela proti plánovanému průběhu manévrů porazil generál Auffenberg armádu vedenou následníkem trůnu arcivévodou Františkem Ferdinandem d'Este, který v době manévrů bydlel na zámku v Chotovinách.

Život prostých lidí se za války podstatně zhoršil. Bylo zavedeno řízené hospodářství a přidělový systém. Na lístky byl chléb, maso, cukr, kuřivo aj. Byl nedostatek paliva a svítiva, běžné životní potřeby se musely kupovat pod rukou za uměle vyhnané ceny. Za tohoto stavu bohatli řetězoví obchodníci (lidově zvaní keřasové), zatímco rodiny odkázané na nákup se ožebračovaly.

Za vojenské asistence bylo rekvírováno obilí, dobytek, koně, kovy. Při tom došlo i na kostelní zvony. Pro Borotín bylo nenahraditelnou ztrátou zrekvírování krásně znějícího zvonu z věže kostela 11. prosince 1916.

Těžký život byl pak na konci války ztížen i zhoubnou nemocí, tzv. španělskou chřipkou, která nemilosrdně kosila podvyživené obyvatele. I v Borotíně a okolí jí padlo za oběť mnoho lidí.

Hrad Borotín

Popis od Romana Cikharta (1946)

Hrad stál na ostrohu nad rybníkem proti bývalému poplužnímu dvoru, kde bývalo předhradí. Od něho byl oddělen příkopem a mostem, kudy přicházelo se do budovy brány, kde je sklenuta venkovská brána. Také se v ní spatřuje okénko vrátného a šikmé střílny. Budovou vedl průjezd na nádvoří; pod ním snad bývalo vězení.

Hned za východem ze stavení vede šíje do sklepů, nyní na stranu venkovskou, protože se tu stála vysoká hradební zeď, jež je zakrývala a v horní části ohrazovala i nádvoří; ta se vyvalila za bouřlivé noci (někdy kolem r. 1811), kdy se na ni zřítila menší hradní věž. Druhý sklep má okno, jímž vidíme mlýn pod hradem, a v rohu jakousi chodbu, o níž se psalo mnoho bájí. Třetí sklep je zevnitř zazděn a nový vchod do něho prolomen je zvenčí. Jsou v něm dva hranaté sloupy, které nesou klenutí.

Proti budově brány je druhé stavení, palác čili obydlí panské, zvenčí opatřené pilíři. Poznáváme, že tu byly troje podlahy. Spodní místnost byla bez oken, nade druhou podlahou bylo jediné úzké okno, nad třetí pak úzké okno arkýře, při němž je posud zbytek omítky a dvě široká okna. Nad těmi pak podle nákresu Hebrova z r. 1846 bylo ještě jedno okno a tudíž další poschodí.

Třetí budova byla snad obydlím hradní čeledi. Na obou koncích měla okrouhlé věže. Poblíž brány byla sesutá menší věž, která nese posud stopy gotické klenby (je tu i kamenná patka z klenutí). Bývala tu patrně hradní kaple. Posud zachoval se vchod do ní ze sousedního stavení. Ve spodní místnosti pod kaplí bylo snad druhé vězení. Na druhém konci byla mohutná hláska se zdmi ve spodní části, které byly 4.2 m silné. Na té straně zachoval se posud dosti hluboký příkop, který dotáčel hradiště půlkruhem a v ně býval opevněn náspý posud znatelnými.

Popis od D. Menclové (1972)

Sporným stavebním typem zůstane také hrad Borotín, založený v horním povodí Lužnice severně od Tábora, po němž se poprvé psal v r. 1356 Vítek z landštejské větve Vítkovců. Zříceniny zle pobořeného z lámáním kamene ze zdiva poškozeného hradu zaujímají plochý ostroh, spadající ze tří stran (kromě severní) do údolí zatopeného na straně západní a jižní patrně od konce 15. stol. rybníkem. Proti severovýchodní straně, odkud byl útok na hrad nejsnazší, se zvedaly dva mimořádně hluboké příkopy oddělené vysokým valem, které na jihovýchodní straně ústily do uměle prohloubeného zářezu, jímž jde dnes cesta od Sedlce podél hradu na hráz rybníka a odtud do stejnojmenného, asi 2km vzdáleného, městečka.

V čele hradu na okraji do oblouku prokopaného příkopu stála velká obkrouhlá věž o průměru asi 10m, která vyčnívala třemi čtvrtinami.

2.B.2.c Památky

Zřícenina hradu – Starý zámek

V historických pramenech se hrad poprvé uvádí k roku 1356 v predikátu Vítka z Borotína, který pocházel z jedné z větví nejmocnějšího jihočeského rodu Vítkovců, pánů z Landštejna, a který je i možným zakladatelem hradu. V držení jeho potomků zůstal pak hrad ještě téměř celé století. Jeho potomci Jan a Heřman byli přívrženci Husova učení a významnými postavami doby. Heřman z Landštejna a Borotína byl 16. října 1423 na Svatohavelském sněmu dokonce jako zástupce kališníků zvolen do dvanáctičlenné zemské vlády.

Další majitel hradu, Mikuláš z Landštejna a Borotína, byl od roku 1426 rovněž jedním ze spojenců a hejtmanů tábořské strany. Roku 1434 se však moudře rozhodl přejít k umírněné koalici, čímž si 21. května 1434 vysloužil obležení Borotína tábořským vojskem. Prudké počáteční zteči hrad odolal a na dlouhodobé obléhání neměli Táboři ve svízelné politické situaci ani pomyslení. Od Borotína odtáhli ku Praze a do středních Čech, kde byla o několik dní později, 30. května, u Lipan vybojována jedna z rozhodných bitev, předznamenávající konec polních vojsk. Když se po klamném manévru rožmberských nechali sirotci vylákat a otevřeli vozovou hradbu, pronikl do ní vyčleněný jízdní oddíl, v němž kromě jiných bývalých táboritů nacházíme i Mikuláše z Borotína. Ten také prodal hrad Borotín před rokem 1446 svému spolubojovníku od Lipan Janu Malovcovi z Pacova.

Hrad poté mizí z písemných pramenů až do počátku 17. století, kdy jej roku 1613 potomek Jana Malovce Pavel prodává Kryštofu Vojkovskému z Milhostic. Jeho synové se zapojili do stavovského povstání a odplatou jim byl hrad i dvůr vyplněn a vypálen. Po bělohorské porážce byl Vojkovským hrad s dvorem, pivovarem, městečkem Borotínem a příslušnými vesnicemi konfiskován a prodán jako "zámek starý řečený Borotín" 16. března 1623 Polyxeně Lobkovské z Pernštejna. Ještě v témž roce se v další zprávě hrad popisuje "toho jest toliko jméno a zdi bez krovu zbořené, dvůr všecken spálený".

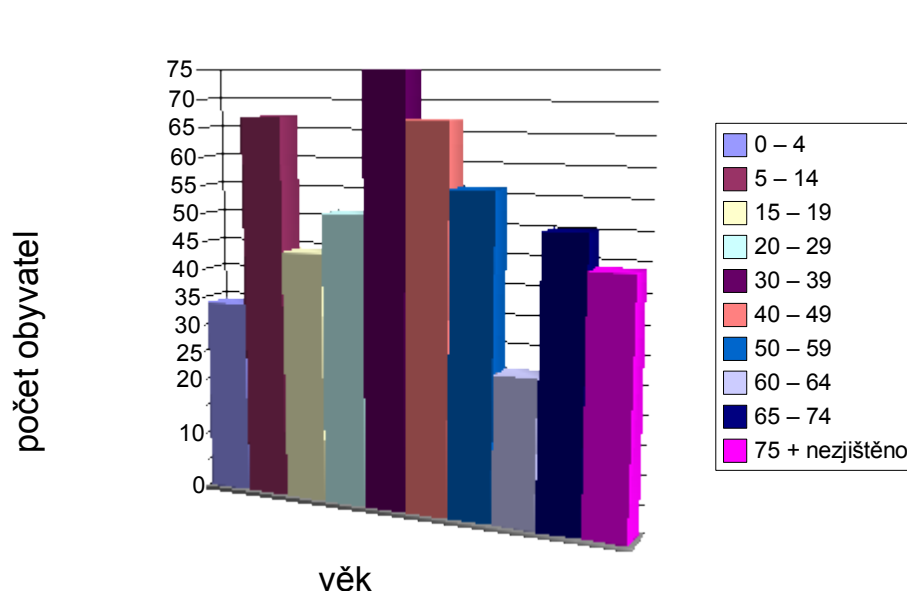
Kostel sv. Máří Magdalény

Ve stejné době postavení Starého zámku byl vystavěn i borotínský kostel, zpočátku filiální k nedalekému kostelu na Podolském (Zeleném) Kostelci.

2.C Demografie, vzdělanost, ekonomická aktivita

2.C.1 Obyvatelstvo podle věku - 2001

Obyvatelstvo podle věku (rok 2001)

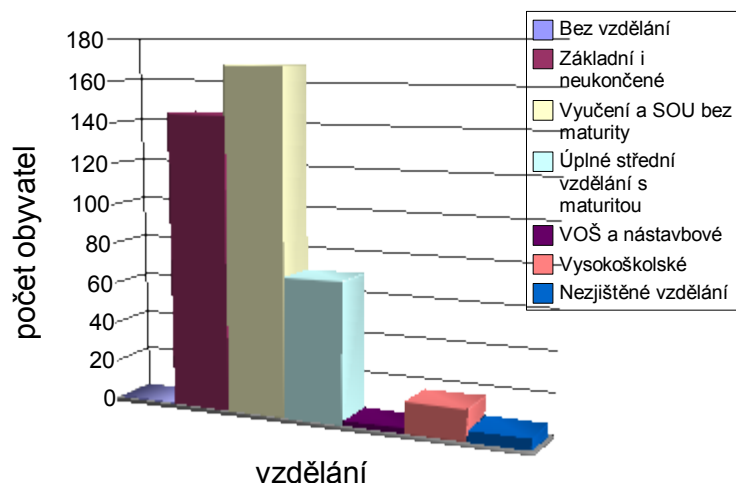


Věk	Počet obyvatel
0 – 4	34
5 – 14	67
15 – 19	44
20 – 29	51
30 – 39	75
40 – 49	67
50 – 59	56
60 – 64	26
65 – 74	50
75 + nezjištěno	44

Rozložení demografické struktury obyvatelstva je rovnoměrné. Obec globálně nestojí před problémem demografických odlivů mladé a střední skupiny obyvatel. Tento pozitivní trend však platí zejména pro sídlo Borotín, u ostatních malých sídel je patrná širší skladba starší generace a s tím spojené problémy vysídlování. Žádoucí potřebou, vzhledem k modrému sloupci, se stane pravděpodobně výstavba vlastního pečovatelského domu.

2.C.2 Obyvatelstvo podle stupně vzdělání - 2001

Obyvatelstvo podle stupně vzdělání (rok 2001)

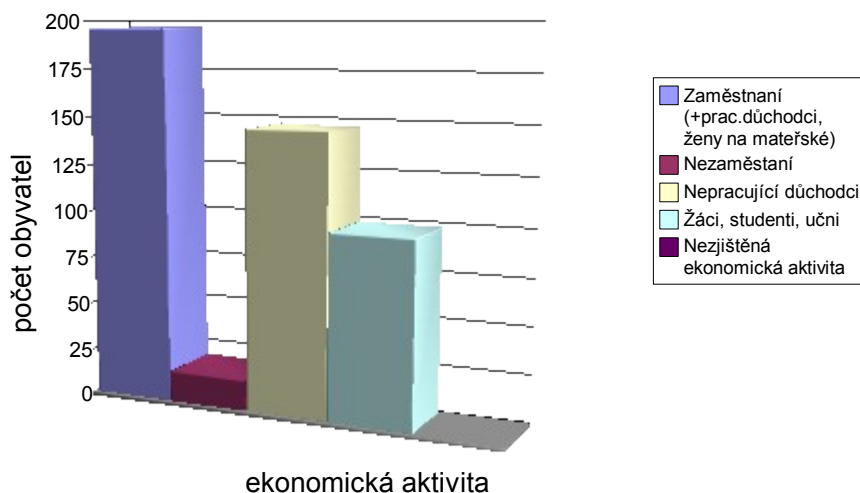


Vzdělání	Počet obyvatel
Bez vzdělání	1
Základní i neukončené	145
Vyučení a SOU bez maturity	168
Úplné střední vzdělání s maturitou	70
VOŠ a nástavbové	3
Vysokoškolské	16
Nezjištěné vzdělání	6

V obci je velmi malé procentní zastoupení vysoce kvalifikovaných sil a zejména vysokoškolsky vzdělaných lidí. Tento trend může mít za následek odliv schopných mozků mimo region a nabídky zaměstnání jsou tak určeny převážně pro kvalifikované manuální pracovní síly a služby s menší přidanou hodnotou.

2.C.3 Obyvatelstvo podle ekonomické aktivity - 2001

Obyvatelstvo podle ekonomické aktivity (rok 2001)



Ekonomická aktivity	Počet obyvatel
Zaměstnaní (+prac.důchodci, ženy na mateřské)	196
Nezaměstnaní	17
Nepracující důchodci	147
Žáci, studenti, učni	98
Nezjištěná ekonomická aktivity	0

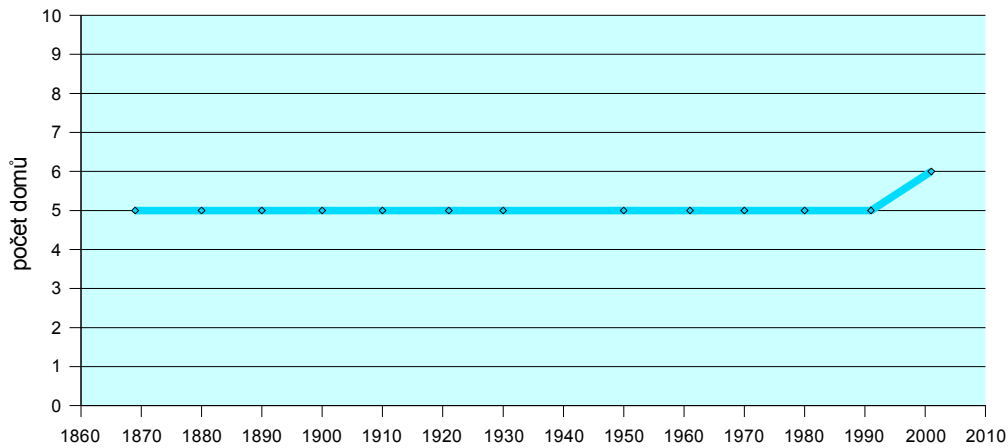
Závěr :

Z hlediska věkové skladby, vzdělání a ekonomické aktivity nevykazuje obec výrazné difference vůči Českému průměru a kopíruje celostátní ukazatele. Obec bude výhledově muset řešit otázky bydlení spojeného s péčí o starší občany. Důležité však bude nabídnout možnosti kvalifikovaného zaměstnání v oblasti segmentu služeb, zejména turistického ruchu a nabídky, výroby a zpracování trendových zemědělských produktů. Podrží se tím tak zájem perspektivních lidí, většinou kvalifikovaných, o to zde žít.

2.C.4 Porovnání vývoje podle počtu domů a počtu obyvatel

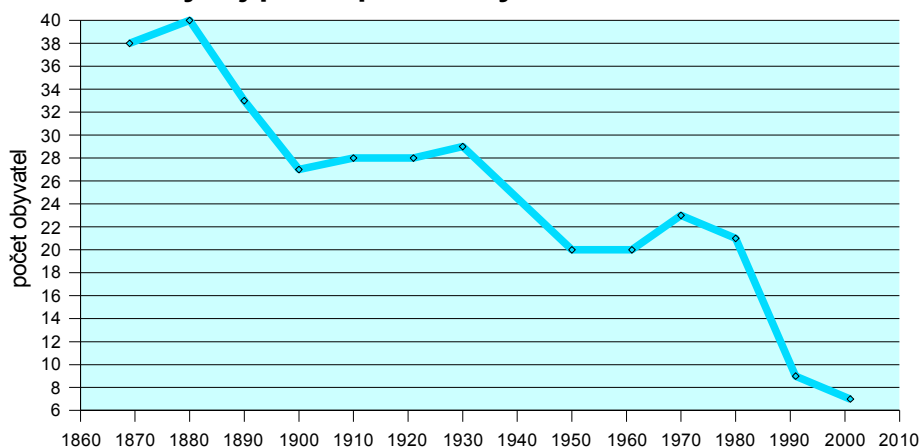
2.C.4.a Porovnání vývoje podle počtu domů a počtu obyvatel v jednotlivých sídlech

Vývoj podle počtu domů - Boratkov



Rok	1869	1880	1890	1900	1910	1921	1930	1950	1961	1970	1980	1991	2001
Počet domů	5	5	5	5	5	5	5	5	5	5	5	5	6

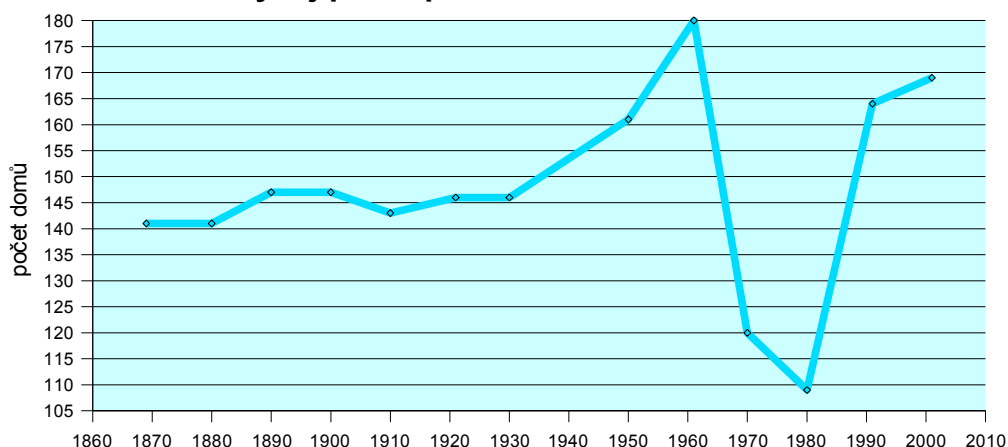
Vývoj podle počtu obyvatel - Boratkov



Rok	1869	1880	1890	1900	1910	1921	1930	1950	1961	1970	1980	1991	2001
Počet obyvatel	38	40	33	27	28	28	29	20	20	23	21	9	7

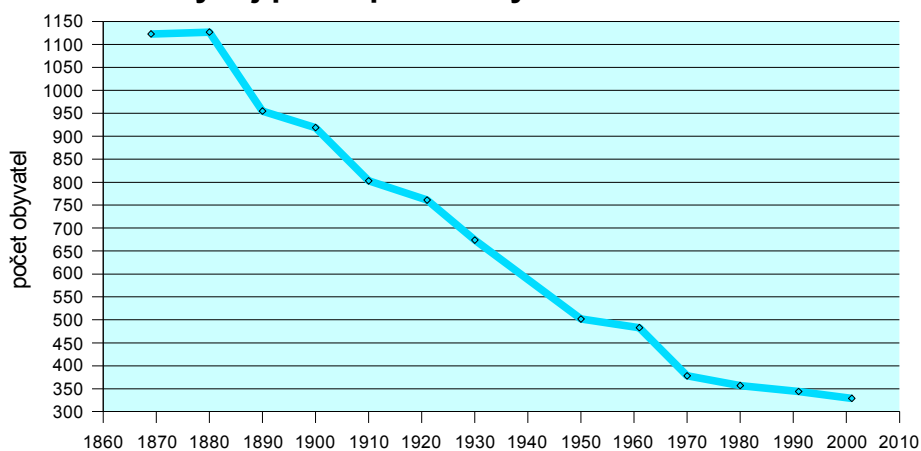
Výrazné je rozevření nůžek mezi dlouhodobě stagnujícím počtem domů a více jak šestinásobným poklesem počtu obyvatel. V tuto chvíli se dá hovořit o sídle demograficky úpadkovém.

Vývoj podle počtu domů - Borotín



Rok	1869	1880	1890	1900	1910	1921	1930	1950	1961	1970	1980	1991	2001
Počet domů	141	141	147	147	143	146	146	161	180	120	109	164	169

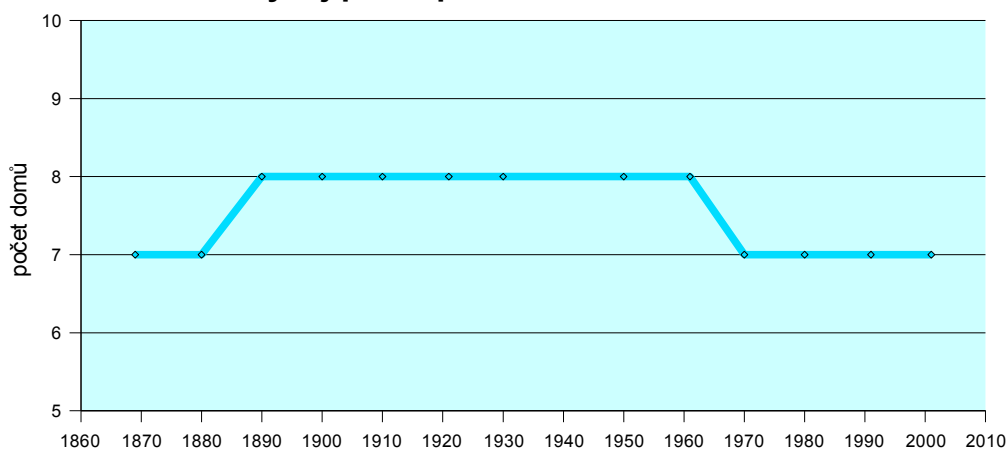
Vývoj podle počtu obyvatel - Borotín



Rok	1869	1880	1890	1900	1910	1921	1930	1950	1961	1970	1980	1991	2001
Počet obyvatel	1123	1127	955	919	803	761	674	502	483	378	357	344	329

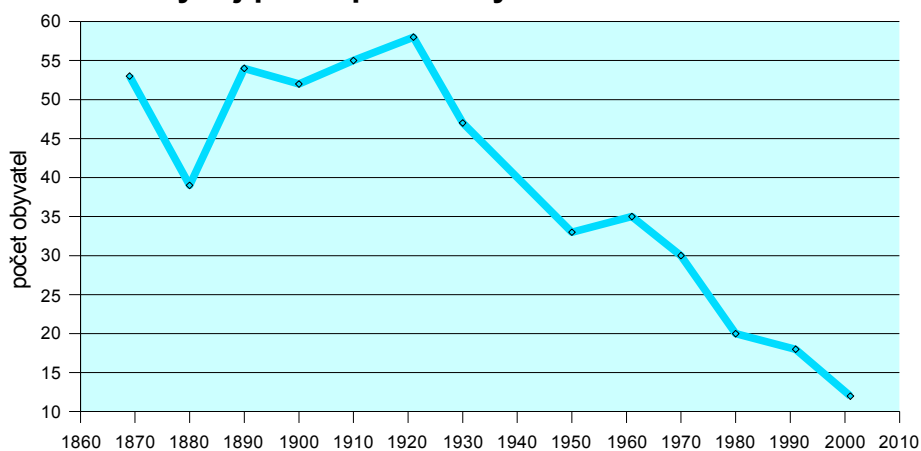
Vývoj počtu domů prošel dvěma cykly, zlomové roky jsou 1960 a 1980. Od roku 1960 započal počet domů klesat a v roce 1980 nastal obrát díky výstavbě, která pokračuje až do dnešní doby. Počet obyvatel má však mírně klesající tendenci a i přes iniciaci výstavby se zejména starší objekty vyliďňují. Celkově má sídlo mírný růstový potenciál co do výstavby domů a do budoucna spíše stagnující hladinu počtu obyvatel.

Vývoj podle počtu domů - Hatov



Rok	1869	1880	1890	1900	1910	1921	1930	1950	1961	1970	1980	1991	2001
Počet domů	7	7	8	8	8	8	8	8	8	7	7	7	7

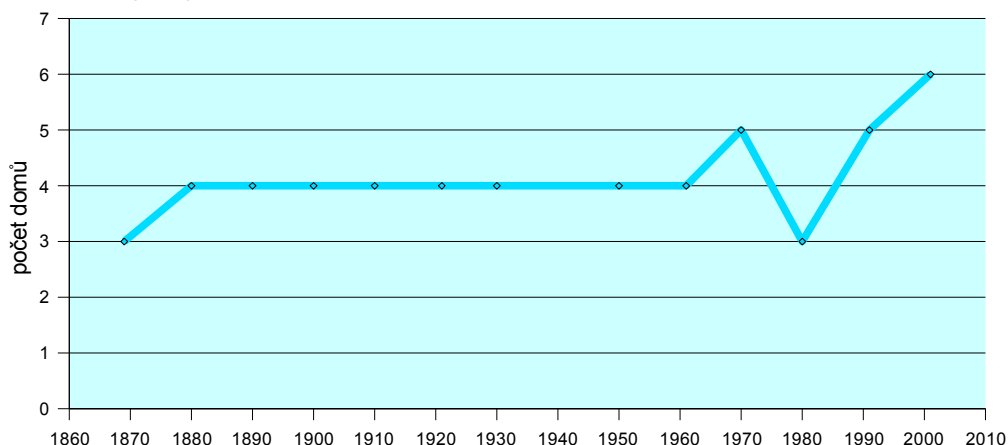
Vývoj podle počtu obyvatel - Hatov



Rok	1869	1880	1890	1900	1910	1921	1930	1950	1961	1970	1980	1991	2001
Počet obyvatel	53	39	54	52	55	58	47	33	35	30	20	18	12

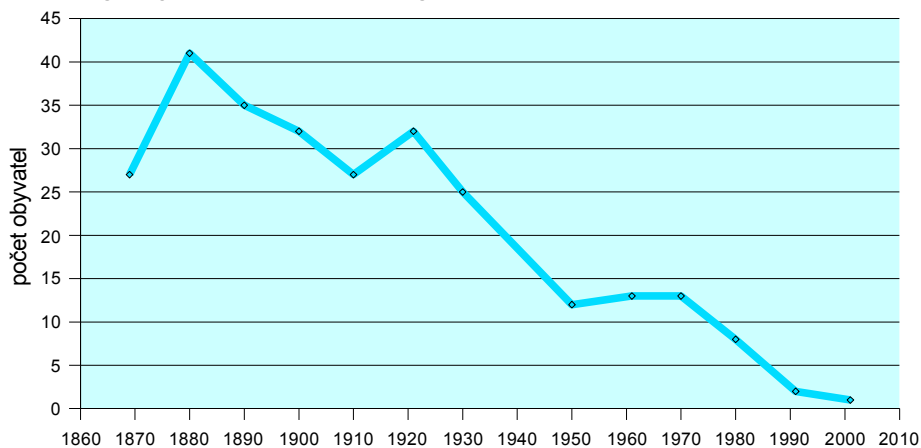
Dlouhodobě stagnující počet domů ostře kontrastuje s výrazným poklesem počtu obyvatel. Z 54 až na 12 obyvatel. V tuto chvíli se dá hovořit o sídle demograficky úpadkovém.

Vývoj podle počtu domů - Chomoutova Lhota



Rok	1869	1880	1890	1900	1910	1921	1930	1950	1961	1970	1980	1991	2001
Počet domů	3	4	4	4	4	4	4	4	4	5	3	5	6

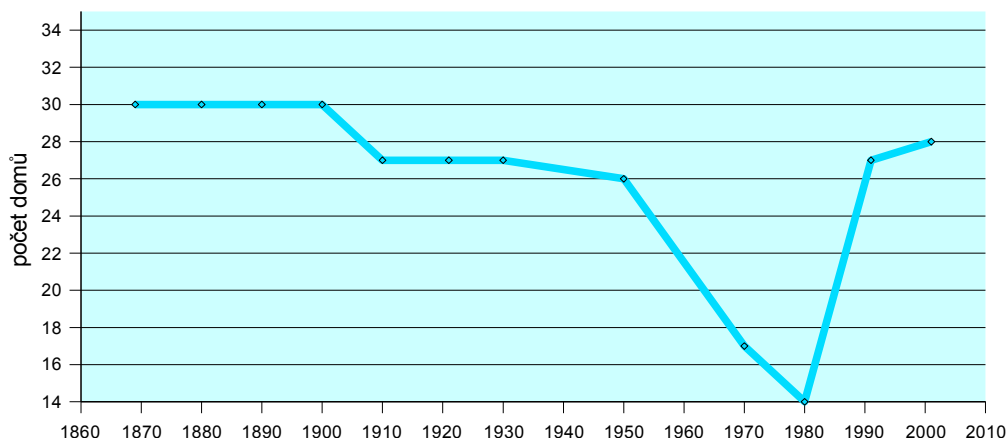
Vývoj podle počtu obyvatel - Chomoutova Lhota



Rok	1869	1880	1890	1900	1910	1921	1930	1950	1961	1970	1980	1991	2001
Počet obyvatel	27	41	35	32	27	32	25	12	13	13	8	2	1

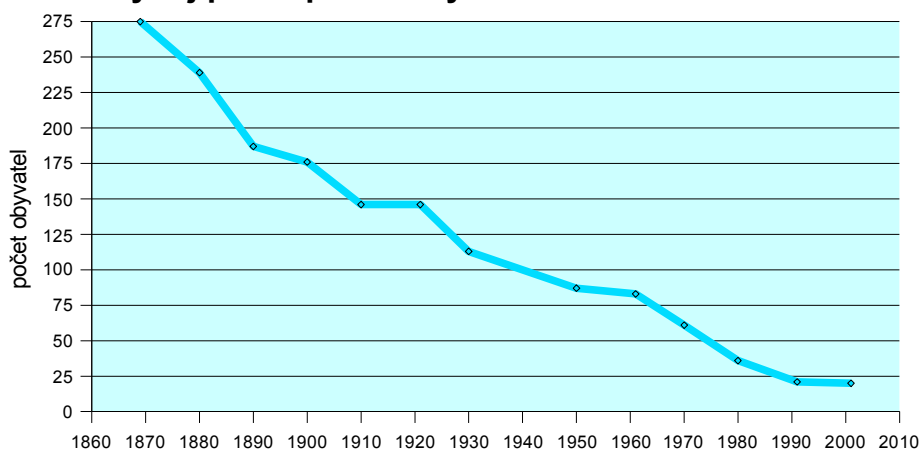
Dlouhodobý, mírně růstový potenciál samot, pravděpodobně s již ustálenou demografickou a velmi řídkou strukturou obyvatel. Z kulminačního počtu 41 obyvatel zde dnes bydlí 1 osoba. Do budoucna se dá očekávat spíše mírný nárůst počtu obyvatel a využití rekreačních objektů k bydlení.

Vývoj podle počtu domů - Kamenná Lhota



Rok	1869	1880	1890	1900	1910	1921	1930	1950	1961	1970	1980	1991	2001
Počet domů	30	30	30	30	27	27	27	26		17	14	27	28

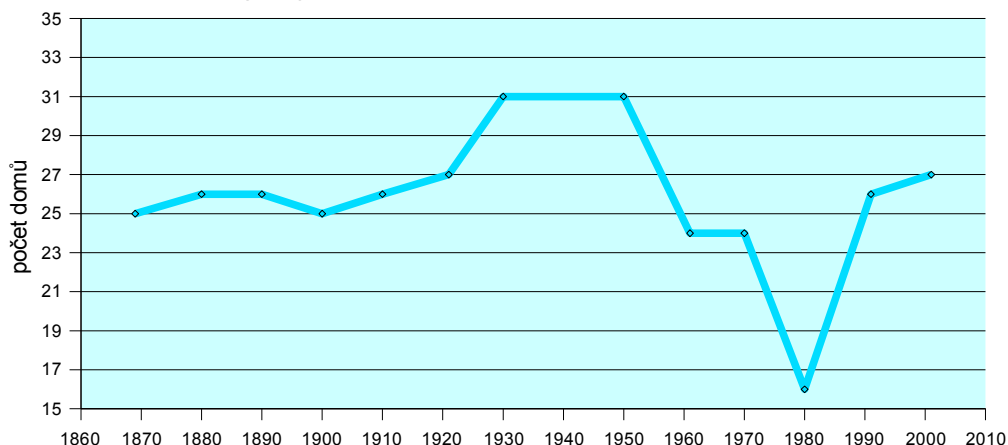
Vývoj podle počtu obyvatel - Kamenná Lhota



Rok	1869	1880	1890	1900	1910	1921	1930	1950	1961	1970	1980	1991	2001
Počet obyvatel	275	239	187	176	146	146	113	87	83	61	36	21	20

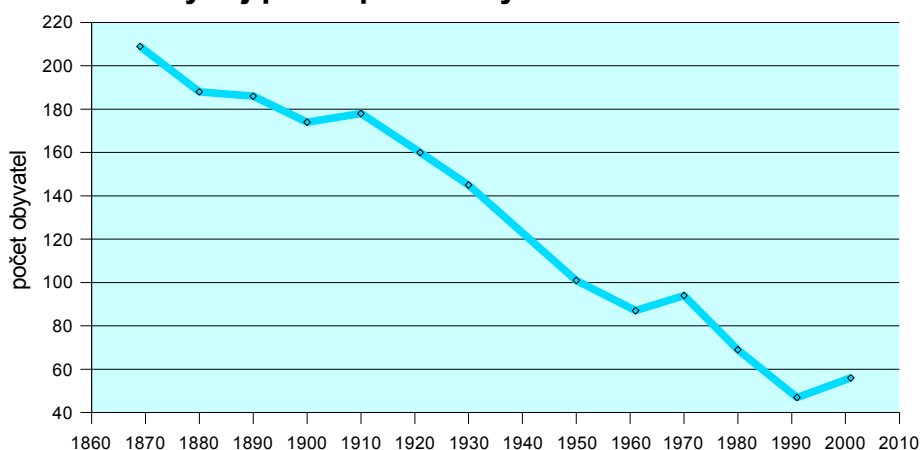
Pozvolný pokles počtu bytů pokles dosáhl minimálního čísla 14 v roce 1980. Poměrně mohutný rozmach výstavby, převážně chatového typu znamenal razantní obrát, který počet domů vyrovnal na cca původní historickou úroveň. Pokles obyvatel se tak ustálil a dlouhodobě stagnuje. Do budoucna se dá předpokládat spíše mírný nárůst a to díky obsazením a přestavbou mnoha chat na objekty pro bydlení.

Vývoj podle počtu domů - Libenice



Rok	1869	1880	1890	1900	1910	1921	1930	1950	1961	1970	1980	1991	2001
Počet domů	25	26	26	25	26	27	31	31	24	24	16	26	27

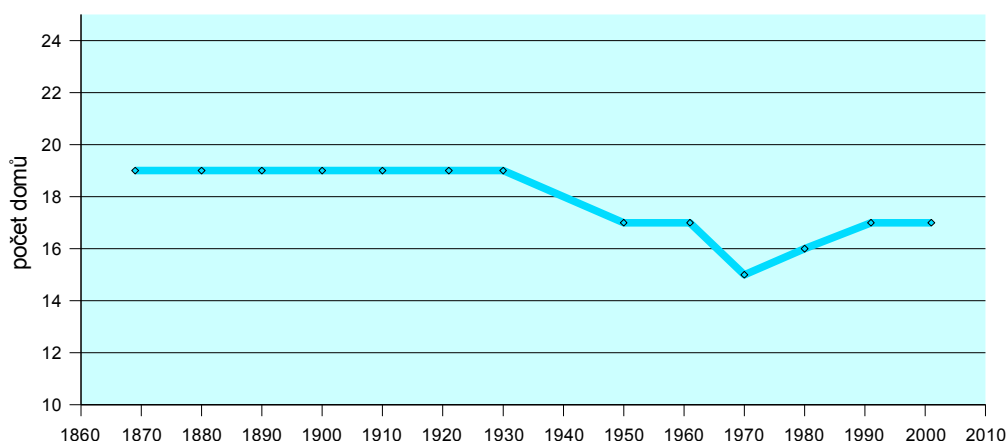
Vývoj podle počtu obyvatel - Libenice



Rok	1869	1880	1890	1900	1910	1921	1930	1950	1961	1970	1980	1991	2001
Počet obyvatel	209	188	186	174	178	160	145	101	87	94	69	47	56

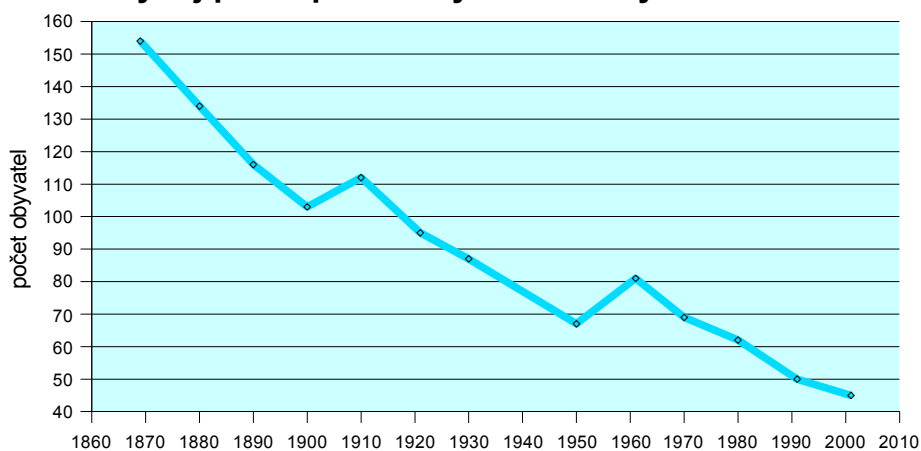
Postupným zahušťováním zástavby se počet domů od roku 1980 zhruba vrátil na původní historickou úroveň a počet obyvatel začal mírně narůstat. Tento trend bude mít do budoucna spíše stagnující charakter. Pro velikost tohoto sídla je počet obyvatel k 60 poměrně vysoký.

Vývoj podle počtu domů - Nový Kostelec



Rok	1869	1880	1890	1900	1910	1921	1930	1950	1961	1970	1980	1991	2001
Počet domů	19	19	19	19	19	19	19	17	17	15	16	17	17

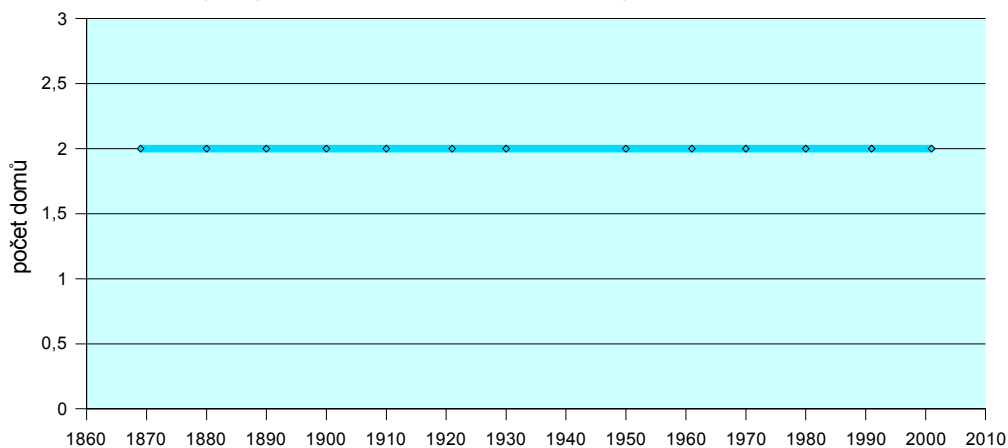
Vývoj podle počtu obyvatel - Nový Kostelec



Rok	1869	1880	1890	1900	1910	1921	1930	1950	1961	1970	1980	1991	2001
Počet obyvatel	154	134	116	103	112	95	87	67	81	69	62	50	45

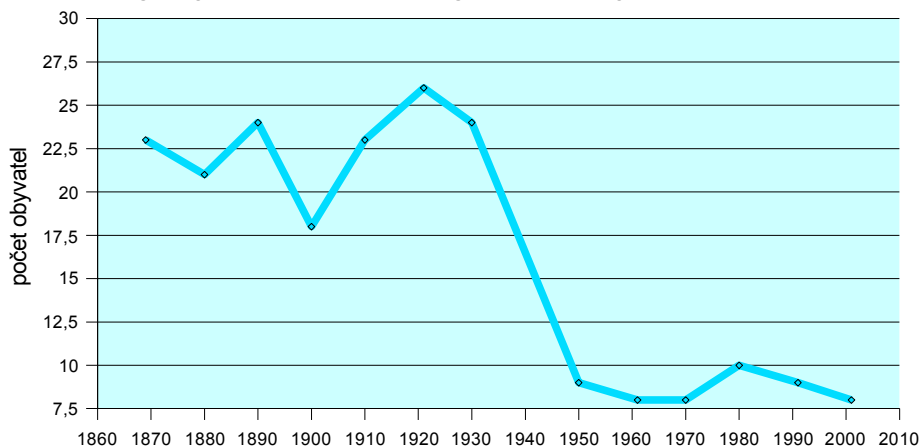
Vývoj počtu domů je dlouhodobě konstantní, s mírnou klesající tendencí. Počet obyvatel klesá a nadá se předpokládat, že se trend podaří obrátit. Sídlo má minimální infrastrukturu.

Vývoj podle počtu domů - Pejšova Lhota



Rok	1869	1880	1890	1900	1910	1921	1930	1950	1961	1970	1980	1991	2001
Počet domů	2	2	2	2	2	2	2	2	2	2	2	2	2

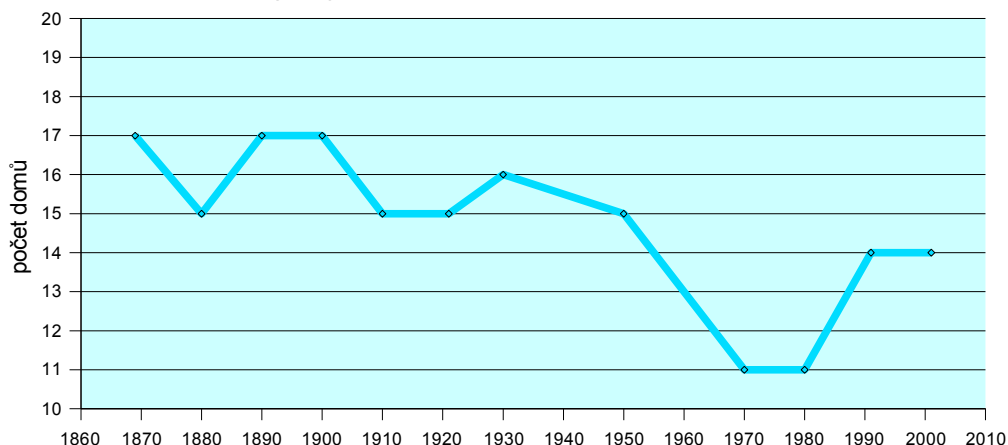
Vývoj podle počtu obyvatel - Pejšova Lhota



Rok	1869	1880	1890	1900	1910	1921	1930	1950	1961	1970	1980	1991	2001
Počet obyvatel	23	21	24	18	23	26	24	9	8	8	10	9	8

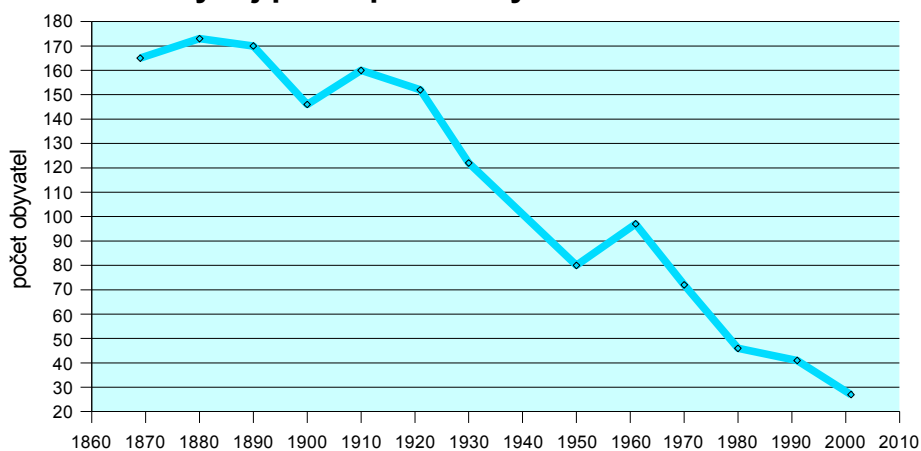
Snad nejmarkantnější ukázka diference mezi počtem domů (ten je dlouhodobě stabilní) a poklesem počtu obyvatel. Nedá se v tuto chvíli předpokládat obrát, spíše pak dodržení stávajícího trendu, tedy postupného poklesu obyvatel.

Vývoj podle počtu domů - Pikov



Rok	1869	1880	1890	1900	1910	1921	1930	1950	1961	1970	1980	1991	2001
Počet domů	17	15	17	17	15	15	16	15		11	11	14	14

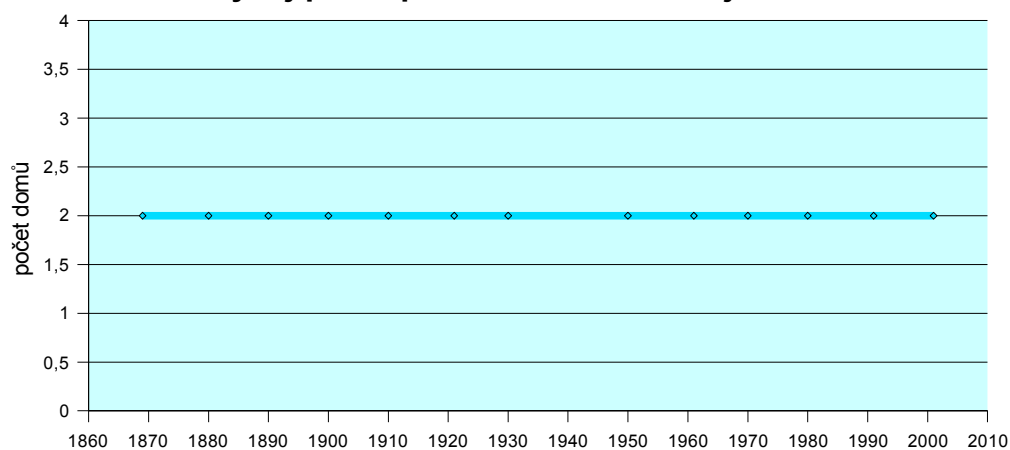
Vývoj podle počtu obyvatel - Pikov



Rok	1869	1880	1890	1900	1910	1921	1930	1950	1961	1970	1980	1991	2001
Počet domů	165	173	170	146	160	152	122	80	97	72	46	41	27

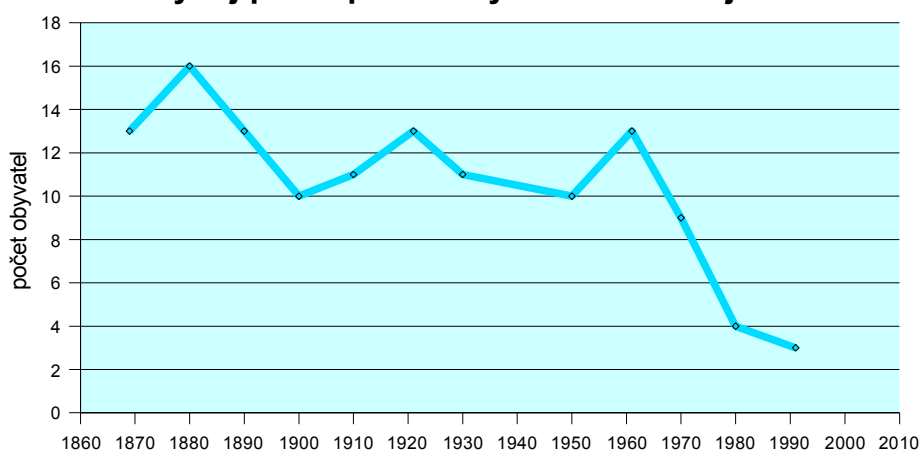
Vývoj počtu domů ustálen na dvou třetinách původního stavu, se stagnující tendencí. Počet obyvatel strmě klesající může ještě pokračovat a to až na polovinu stávajících hodnot počtu obyvatel jako prahové spodní meze.

Vývoj podle počtu domů - Předbojov



Rok	1869	1880	1890	1900	1910	1921	1930	1950	1961	1970	1980	1991	2001
Počet domů	2	2	2	2	2	2	2	2	2	2	2	2	2

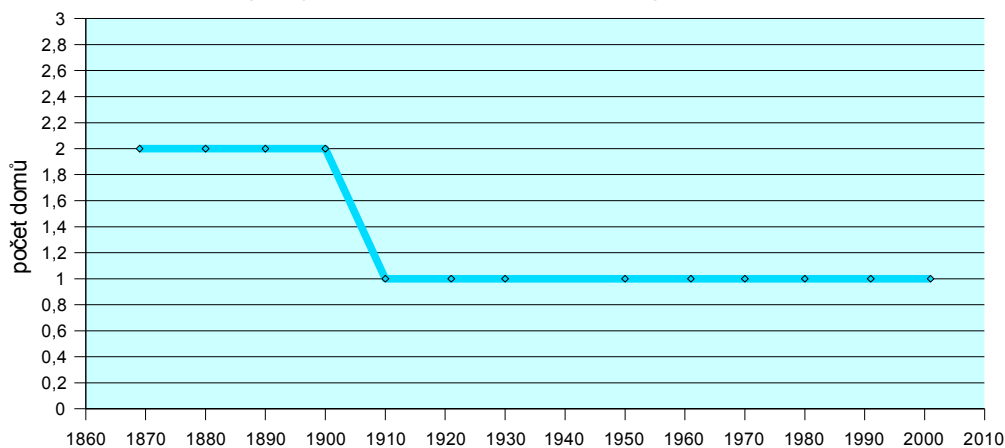
Vývoj podle počtu obyvatel - Předbojov



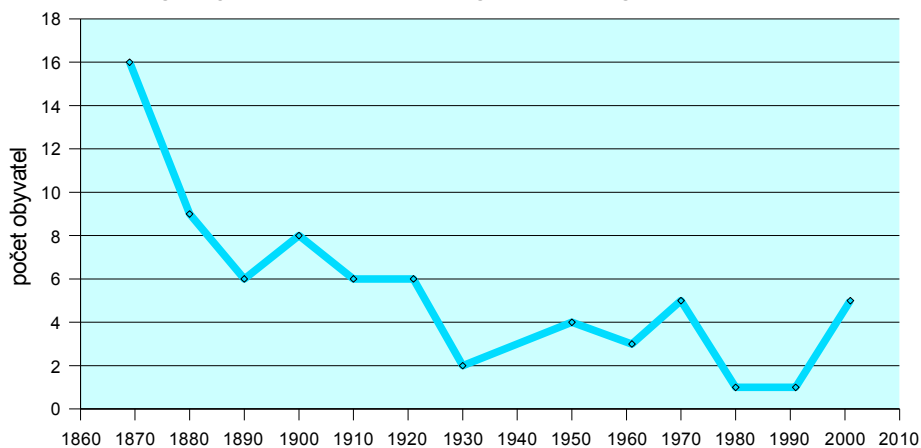
Rok	1869	1880	1890	1900	1910	1921	1930	1950	1961	1970	1980	1991	2001
Počet obyvatel	13	16	13	10	11	13	11	10	13	9	4	3	

Počet domů dlouhodobě konstantní, počet obyvatel dosáhl pravděpodobně svého prahového minima.

Vývoj podle počtu domů - Sychrov



Vývoj podle počtu obyvatel - Sychrov

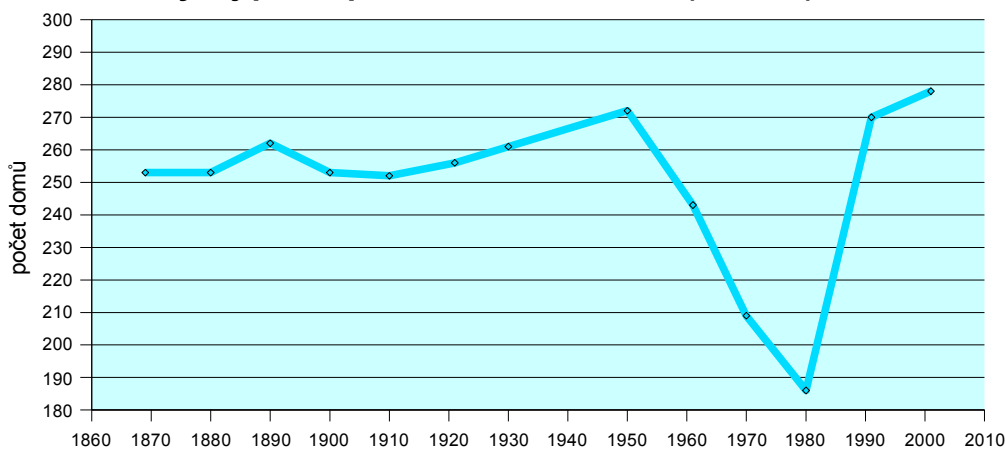


Rok	1869	1880	1890	1900	1910	1921	1930	1950	1961	1970	1980	1991	2001
Počet domů	16	9	6	8	6	6	2	4	3	5	1	1	5

Statisticky se sleduje de facto jeden objekt, počet obyvatel pravděpodobně dosahuje mezních hodnot. Demografická deprese mezi lety 1980–1990 je minulostí.

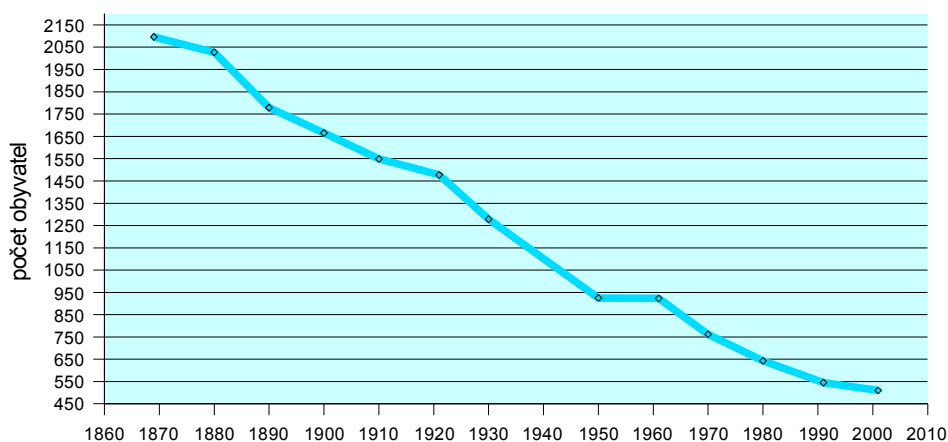
2.C.4.b Porovnání vývoje podle počtu domů a počtu obyvatel celkem

Vývoj podle počtu domů - Borotín (celkem)



Rok	1869	1880	1890	1900	1910	1921	1930	1950	1961	1970	1980	1991	2001
Počet domů	253	253	262	261	252	256	261	272	243	209	186	270	278

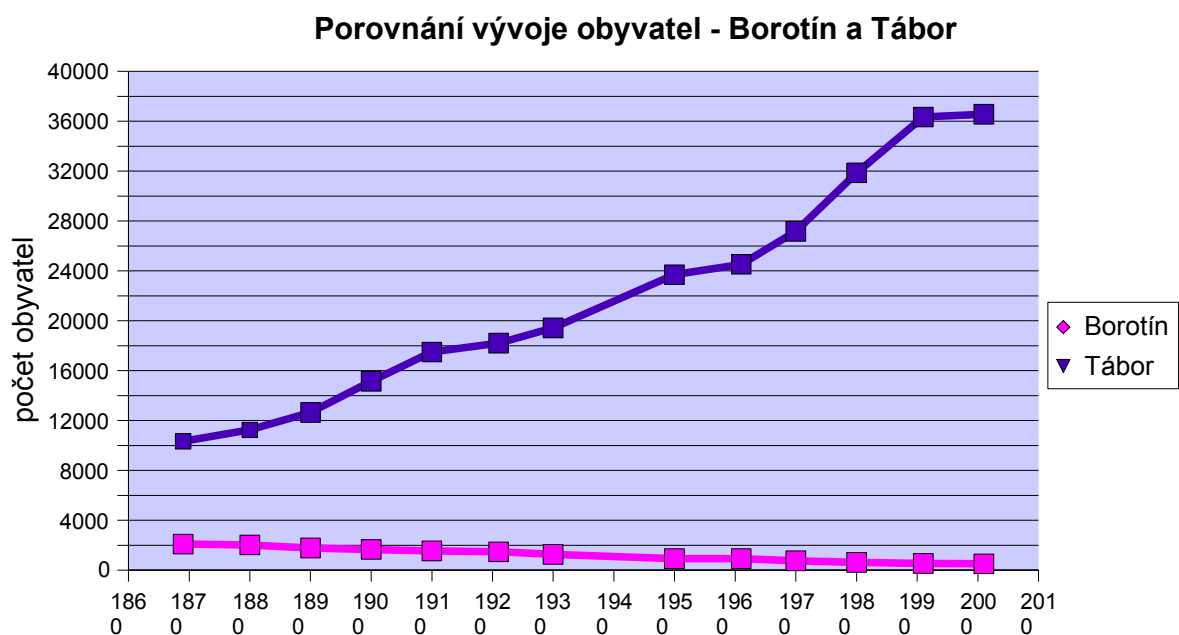
Vývoj podle počtu obyvatel - Borotín (celkem)



Rok	1869	1880	1890	1900	1910	1921	1930	1950	1961	1970	1980	1991	2001
Počet obyvatel	2096	2027	1779	1665	1549	1477	1279	925	923	762	643	545	510

V mnoha sídlech se podařilo klesající trend počtu domů zabrzdit. Počet obyvatel má však pro všechna sídla klesající tendenci (včetně Borotína, který do podpory nové výstavby investuje) a nedá se předpokládat, že dojde k nějakému obratu. Pravděpodobně se zbrzdí pokles a bude mít pozvolnější tendenci, v sídle Borotín pak bude počet obyvatel spíše stagnovat.

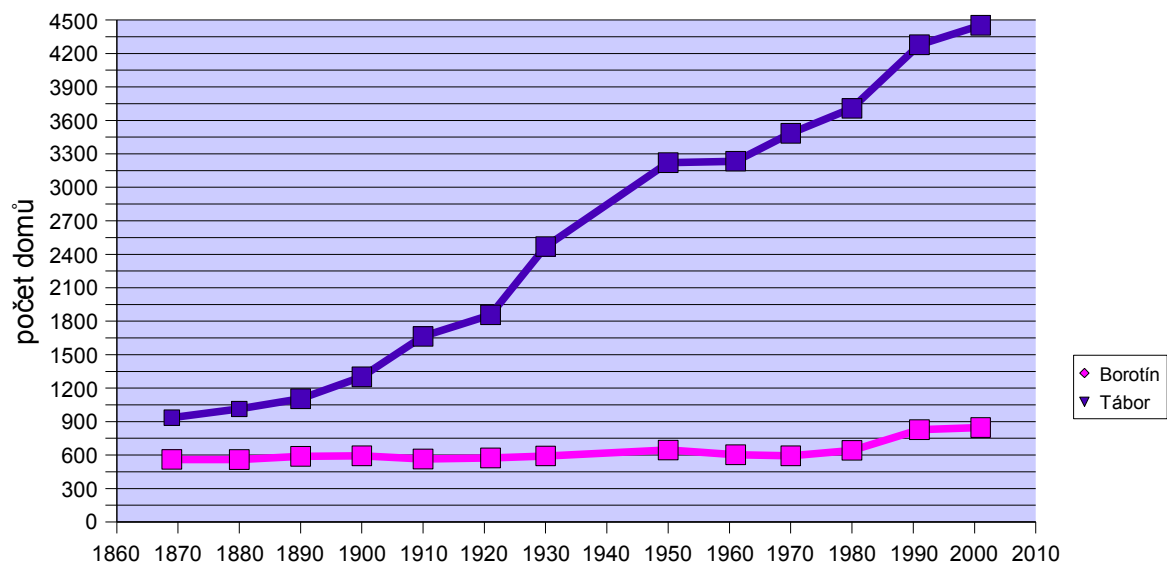
2.C.5 Srovnání vývoje podle počtu domů a počtu obyvatel – Borotín a Tábor



Rok	1869	1880	1890	1900	1910	1921	1930	1950	1961	1970	1980	1991	2001
Borotín	2 096	2 027	1 779	1 665	1 549	1 477	1 279	925	923	762	634	545	510
Tábor	10339	11251	12652	15155	17495	18204	19425	23696	24528	27181	31867	36342	36557

Rozevírající nůžky mezi sledovanými správními celky se dnes mírně zavírají. Nejen Tábor, ale i Borotín mají patrný mírný pokles počtu obyvatel. Do budoucna se dá předpokládat stagnace tohoto stavu.

Růst počtu domů - Borotín a Tábor



Rok	1869	1880	1890	1900	1910	1921	1930	1950	1961	1970	1980	1991	2001
Borotín	253	253	262	261	252	256	261	272	243	209	186	270	278
Tábor	936	1013	1106	1301	1664	1857	2469	3222	3234	3484	3708	4279	4453

Počet domů v Táboře roste a i do budoucna bude růstový. Pro Borotín se dá předpokládat spíše stagnace současného stavu. Nová výstavba zde bude kompenzována některými demolicemi starých objektů, zejména v jednotlivých osadách.

2.D Urbanistická kompozice

2.D.1 Urbanistická kompozice sídla Boratkov

Původní sídlo

Organická struktura dvorcových usedlostí. Značný podíl vzrostlé zeleně, která působí v sídle dominantní kompozicí a zástavba je tak spíše do ní vsazena. Urbanistická struktura nečitelná.

2.D.2 Urbanistická kompozice sídla Borotín

Původní sídlo

Původní sídlo je jasnou lánovou vesnicí s nálevkově uspořádanou prostornou návší, kterou formují cestní osy. Štítová orientace sedlových střech vytváří hodnotný charakter urbanistické kompozice i architektonického detailu. Domy jednopodlažní, rovnoměrné zastoupení solitérní i dvorcové zástavby. Záhumenní partie v západní části sídla jasně čitelné, nezastavěné, s vysokým podílem vzrostlé zeleně.

Východní a jižní část původní zástavby organických dostaveb (využití volného prostoru) s kompletním zastavěním záhumenních partií. Objekty jednopodlažní, o sedlových střechách. Dominanta kostela v pozici návrší (kdysi solitérně umístěna a stojící excentricky), je dnes včleněna do zastavěného území sídla. Jako lokální dominanta se tedy příliš neuplatňuje, v dálkových pohledech je to naopak. Jádrová kompozice sídla malebná, hodnotná, urbanisticky jedinečná, zejména doktrinálním dodržením uliční čáry a striktně danou štítovou orientací.

Dostavby 20. století

Jihovýchodní a jižní část zástavby tvořena především jako solitérní uspořádání převážně čtvercových objektů s razantním odstupem od komunikace. Velké nezastavěné plochy uvnitř zástavby definují prostor jako urbanisticky nečitelný. Zajímavou anomálií jsou řadové, dvoupodlažní objekty, které díky terénní depresi nevytvářejí dominantu a přinášejí do prostředí sídla tvarově cizí, přesto urbanisticky zajímavý kompoziční prvek.

Závěr:

Otázky pro další rozvoj sídla musí řešit problémy možného zahuštění zástavby v jihovýchodní části a rozumný urbanistický přístup k rozvoji jižní, pohledově exponované lokality nad rybníkem. Zvážena by také měla být otázka, zda mají být záhumenní partie v západní části určeny k zastavění.

2.D.3 Urbanistická kompozice sídla Hatov

Rozvolněná dvorcová zástavba, nepravidelně rozmístěná, v intencích rozvržení radiálně rozvržených plužin, se značným podílem obklopující vzrostlé zeleně.

2.D.4 Urbanistická kompozice sídla Chomoutova Lhota

Soliterní uspořádání dvorcových statků, rozmístěných naprosto organicky a rozvolněně. Vysoký podíl vzrostlé zeleně.

2.D.5 Urbanistická kompozice sídla Kamenná Lhota

Původní sídlo

Jasně čitelná radiála, na své východní straně lemována původní dvorcovou, patrovou tvrzí. Objekty orientovány svými štítovými partiemi do středu návsi.

Kompozice malebná, hodnotná.

Zástavba 20. století

Na sídlo navazuje uspořádání soliterně umístěných objektů drobného charakteru. Západní samostatná urbanistická enkláva trasována kolem komunikací, tvořena drobnými objekty. Dominantní definice veřejného prostoru chybí.

2.D.6 Urbanistická kompozice sídla Libenice

Sídlo členěno kompozičně na dva celky. Východní část tvořena štítovými partiemi usedlostí typu „I“ a „L“, umístěné poněkud netypicky a excentricky od hlavní přístupové komunikace. Západní část složena z organicky rozmístěných obdélníkových objektů, lemovaných značným podílem vzrostlé zeleně.

2.D.7 Urbanistická kompozice sídla Nový Kostelec

Jasně čitelná lánová plužina s objekty kolmo umístěnými na hlavní osu komunikace. Dispozice striktně racionální, plocha veřejných prostranství minimalizována na plochu komunikace. Hmoty domů měřítek drobnějších, dvorcové dispozice výjimkou, spíše soliterního uspořádání, případně forem typu „L“. Patrné jsou i původní záhumenní partie.

2.D.8 Urbanistická kompozice sídla Pejšova Lhota

Kompozice tvořena dvěma dvorcovými statky, protilehle umístěnými.

2.D.9 Urbanistická kompozice sídla Pikov

Sídlo tvořeno organickým shlukem dvorcových usedlostí v poměrně těsných vazbách, daných postupným zahušťováním. Původní urbanistická dispozice spíše pohorského charakteru, s širšími lánovými plužinami.

2.D.10 Urbanistická kompozice sídla Předbojov

Původní sídlo

Radiální struktura, s dominantní kompozicí statku jako mohutným dvorcovým a dvoupodlažním objektem. Značný podíl vzrostlé zeleně.

Nová zástavba:

Dostavby v jižní a východní části hmot převážně větších měřítek, negativně se uplatňující v dálkových pohledech.

2.D.11 Urbanistická kompozice sídla Sychrov

Organická struktura několika usedlostí typu „L“ a „I“ se značným podílem veřejných prostranství a vzrostlé zeleně.

2.E Uspořádání krajiny

2.E.1 Geomorfologie, uspořádání krajinných prvků

Městys Borotín se nachází na jižním cípu Votické vrchoviny s nadmořskou výškou 520 m.n.m. Tok Košínského potoka se svými přítoky sbírá vodu z vrchů a vlévá se do řeky Lužnice.

Pro území je typický poměrně členitý kopcovitý terén, který je fragmentován na údolní nivy svahové partie. Dálkovou dominantu tvoří zalesněný vrch Dehetník a výrazné jsou i údolní partie osy Borotín a Boratkov. V plošné skladbě převládají lesy a orná půda, louky a vodní plochy jsou zastoupeny méně.

2.E.2 Přírodní památky, hodnotná přírodní území

Ve správním území v KÚ Libenice u Borotína se nachází národní přírodní památka Stročov. Jedná se o vlhkou louku pod rybníčkem na severovýchodním okraji osady Nové Libenice s početnou populací kriticky ohroženého bělorozchodníku huňatého.

Na převážně většině zájmového území se rozléhá přírodní park Jistebnická vrchovina s množstvím vodních ploch, polí, luk a lesů, kde se vyskytuje prstnatec májový, rosnatka okrouhlostá, dřípátka horská, ze živočichů čáp černý, luňák červený, rosnička zelená.

Jako další plochy hodnotné lze označit trasy biokoridorů a plochy biocenter vč. navržených interakčních prvků.

Samostatně lze vymezit ještě následující krajinné, hodnotné celky:

Návrší s celky orné půdy a dominantou kostela- Kostelec

Návrší bývalého lomu s vysokým podílem vzrostlé zeleně- Jihozápadní vrch pod sídlem Pikov

Severní návrší s luk a mezí- lokalita Za rybníkem (jižně pod sídlem Borotín)

Areál hradu Borotín s přilehlým údolím, rybníkem a svahovými partiemi převážně orné půdy

Údolní niva s její západní svahovou partií na ose potoka Borotínského- vymezeno sídlem Borotín až k západním svahovým partiím sídla Boratkov

Vrch Šibeník s jeho zalesněnou partií

Vrch u Lesíku (nad sídlem Sychrov)

Údolní partie severně od sídla Předbojov

2.E.3 Vodní režim krajiny

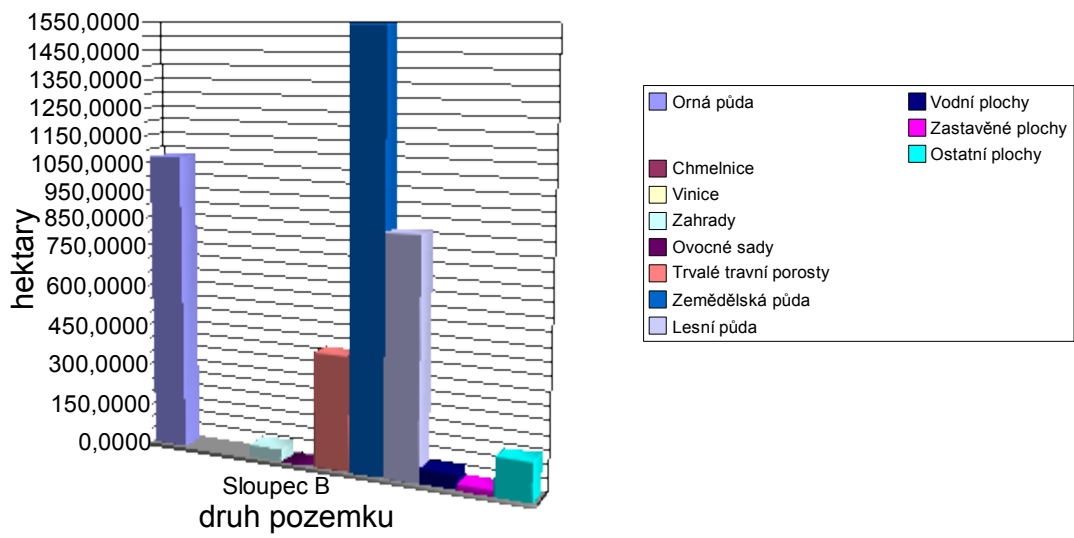
Územím prochází drobné vodní toky Záběhlického, Prčického, Borotínského, Košínského, Chomoutovského, Černého, Kosteleckého, Leštinského a Vlášnického potoka se svými přítoky a celou řadou rybníků a vodních zdrží. Velké vodní plochy však oblasti chybí.

Při srážkách působí plošně významné lesní masivy, jako rezervoáry. Přesto však na pl. orné půdy dochází k erozním splachům. Důvodem jsou veliké bloky nečleněných zemědělských pozemků a výšk. diference.

Ve schváleném a vydaném VÚC jsou navrženy v oblasti vodního hospodářství tyto veřejně prospěšné stavby:

- V9. malá nádrž – Podol-Vesec
- V32. Revitalizace Borotínského potoka

Druhy pozemků v ha (rok 2004)



2.F Dopravní vazby

2.F.1 Silniční doprava

Komunikační kostru území tvoří silnice II. třídy č. 120 směr Mladá Vožice – Sedlec-Prčice, II/122 směr Jistebnice, silnice III. třídy č.1209 směr Střezimíř, III/12010 Borotín – Kostelec, III/1231 směr Jistebnice, III/1208 směr Kamenná Lhota, III/1222 směr Jistebnice.

Návrh VÚC počítá s přeložkou komunikací č. II/120, částečně skrze centrální část sídla Borotín.

2.F.2 Železniční doprava

Řešeným územím neprochází žádná železniční trať.

2.F.3 Uliční síť

Hlavní komunikační kostru doplňuje síť místních komunikací, které s výjimkou chatové osady Kamenná Lhota celkem dostatečně zajišťují obsluhu příslušných lokalit. Problematické je vymezení krajské komunikace, vedoucí úzkým koridorem sídla Borotín v takovém rozsahu, že nezbývá dostatek prostoru pro pěší a bezpečný pohyb lidí obecně.

2.F.4 Hromadná osobní doprava

Je zabezpečována pravidelnými linkami autobusů.

3 Územně analytické podklady

3.A Podklady pro rozbor udržitelného rozvoje území

Podklady pro rozbor udržitelného rozvoje území byly zpracovány dle příl. 1 A vyhl. 500/2006 Sb.

Pro řešené území byly zjištěny tyto podklady pro rozbor udržitelného rozvoje :

3.A.1 Zastavěné území

Zastavěné území bude nově vymezeno průzkumem postupem dle stavebního zákona. Rozsah a průběh hranice zastavěného území obsahuje problémový výkres. Většina zákresu hranic zastavěného území ve výkresech P+R je převzata z r. 1966 (stanovení intravilánu).

3.A.2 Plochy výroby

V řešeném území se nacházejí následující výrobní a skladové plochy a plochy zemědělské výroby :

Borotín

Zemědělské družstvo Borotín

Významný areál zemědělské produkce (rostlinná a živočišná výroba – 400 ks dobytka) umístěný v severní části sídla společně se skladovým zázemím a čerpací stanicí pohonných hmot.

Boračkov

Louky, jihozápadně od sídla, využívá EKO farma Mlýnec, která sídlí v sousedním katastru Orlov u Jistebnice.

Kostelec

Státek Kostelec s chovem běloušů kladrubských, ovcí a dobytka (80 bahnic, 10 koní, 15 ks dobytka).

Vesec

Farma s chovem jelení zvěře (200 ks).

Pejšova Lhoťa

Farma Jiřího Pejší (11 koní, 80 ovcí).

3.A.3 Plochy občanského vybavení

Borotín

ZÁKLADNÍ A MATEŘSKÁ ŠKOLA

Sídlo disponuje jak mateřskou, tak i základní pro všechny stupně docházky. Škola disponuje kompletním vybavením. Objekty jsou umístěny v centru sídla, základní škola stojí u hlavní silnice, školka je na východním kraji sídla naproti kostelu.

KOSTEL

Kostel Nanebevzetí Páně se hřbitovem a márnicí se nachází v centru sídla.

OBECNÍ ÚŘAD

Patrová budova, umístěna na návsi.

KNIHOVNA

Knihovna je provozována v budově obecního úřadu.

POŠTA

Pošta je umístěna v budově obecního úřadu, je zde také poštovní banka.

ZDRAVOTNÍ STŘEDISKO

Objekt je umístěn v centru sídla se zázeminím ordinace obvodního lékaře, dětského lékaře a výdejny léků.

HASIČSKÁ ZBRONICE

V sídle se nacházejí 2 zbrojnice místního spolku dobrovolných hasičů, obě jsou umístěny v centru sídla, jedna sousedí s kostelem, druhá leží u hlavní silnice.

TELEFONNÍ ÚSTŘEDNA

Nachází se v blízkosti kostela a hasičské zbrojnice.

UBYTOVÁNÍ a STRAVOVÁNÍ

V Borotíně je provozován pension Na Rynku (24 lůžek) na návsi. Ubytování je nabízeno také ve sportovní hale (26 lůžek). Nachází se zde restaurace Pod Kaštanem, která je využívána i jako kulturní dům (220 míst).

PRODEJNY

Je zde jedna větší prodejna se smíšeným zbožím vedle obecního úřadu a jeden menší obchod naproti hasičské zbrojnici při hlavní silnici.

SPORTOVNÍ PLOCHY

Pro aktivity fotbalového sportu je zde vybudováno zatím 1 fotbalové hřiště. Nachází se na východním kraji města za mateřskou školou. Vedle hřiště jsou šatny. Vedle základní školy je nově vybudovaná sportovní hala. Menší hřiště obklopené zelení se nachází v jižní části sídla za rybníkem.

Chomoutova Lhota

U silnice je umístěn sběrný dvůr.

Kamenná Lhota

V sídle se nachází hasičská zbrojnice a hostinec Na Plevníku. Na návsi stojí barokně přestavěný zámek a kaple.

Libenice

V sídle se vyskytuje hasičská zbrojnice, která je využívána jako obecní domek. V Nových Libenicích stojí na návsi kaplička.

Nový Kostelec

V sídle se nachází hasičská zbrojnice, která je využívána jako obecní domek.

Kostelec

Stojí zde románský kostel Narození Panny Marie se hřbitovem a s ohradní zdí.

Pikov

Na návsi je umístěna hasičská zbrojnice, která je využívána jako obecní domek.

Sychrov

Na návsi stojí kaplička.

3.A.4 Plochy k obnově nebo opětovnému využití znehodnoceného území (plochy přestavby)

V daném území se nachází poměrně málo ploch, které lze definovat jako plochy znehodnocené.

Libenice

Pro funkční konverzi navrhujeme původní areál zemědělského družstva. Zde se nabízejí široké možnosti možných aktivit nerušících výroby a skladování (periferní umístění). Limitující však bude kapacita dosavadní dopravní infrastruktury.

Pikov

Pro funkční konverzi navrhujeme původní areál zemědělského družstva. Zde se nabízejí široké možnosti možných aktivit nerušících výroby a skladování (periferní umístění). Limitující však bude kapacita dosavadní dopravní infrastruktury.

3.A.5 Památková rezervace vč. OP

V řešeném území se tento jev nevyskytuje.

3.A.6 Památková zóna vč. OP

V řešeném území se tento jev nevyskytuje.

3.A.7 Krajinná památková zóna

V řešeném území se tento jev nevyskytuje.

3.A.8 Nemovitá kulturní památka, popř. soubor, vč. OP

V řešeném území se nacházejí tyto státem chráněné nemovitě kulturní památky:

Borošín

- hrad Borošín, zřícenina a archeologické stopy,
č. ÚSKP 32537/3-**4741**, parc.č.st. 141, parc.č. 2112, 2113, k.ú. Borošín u Tábora
- kostel Nanebevzetí Páně se hřbitovem a márnicí
č. ÚSKP 20587/3-**4743**, parc.č.st. 120/1, 120/2, parc.č. 2283, k.ú. Borošín u Tábora
- výklenková kaplička, směr Kostelec
č. ÚSKP 15241/3-**4742**, parc.č. 2251/2 (část), k.ú. Borošín u Tábora
- socha sv. Jana Nepomuckého na návsi
č. ÚSKP 19517/3-**4744**, parc.č. poz. 2178/1 (část), k.ú. Borošín u Tábora
- zemědělský dvůr čp. 120, situovaný východním směrem od zříceniny
č. ÚSKP **100433**, parc.č.st. 143/1, 142/1, 142/2, parc.č. 2118, 2280, k.ú. Borošín u Tábora

Kamenná Lhota

- zámek čp. 1
č. ÚSKP 33937/3-**4745**, parc.č.st. 1/1, 1/2, 1/3, 1/4, 1/5, 1/6, parc.č. 7/1, 7/2, 289/1, 311, 313, k.ú. Borošín u Tábora

Nový Kostelec

- kostel Narození Panny Marie se hřbitovem a s ohradní zdí hřbitova
č. ÚSKP 14209/3-**5009**, parc.č.st. 33, k.ú. Píkov

Píkov

- kamenný pamětní kříž, směr Vesce
č. ÚSKP 34467/3-**4746**, parc.č. 1447 (část), k.ú. Píkov

Lokalizace a vymezení kulturních památek vč. jejich popisů jsou patrné z výkresu hodnot území, výkresu limitů využití území.

3.A.9 Nemovitá národní kulturní památka, popř. soubor, vč. OP

V řešeném území se tento jev nevyskytuje.

3.A.10 Památka UNESCO vč. OP

V řešeném území se tento jev nevyskytuje.

3.A.11 Urbanistické hodnoty (původní sídla)

Boročín

Původní sídlo je jasnou lánovou vesnicí s nálevkově uspořádanou prostornou návší, kterou formují cestní osy. Štítová orientace sedlových střech vytváří hodnotný charakter urbanistické kompozice i architektonického detailu. Domy jednopodlažní, rovnoměrné zastoupení solitérní i dvorcové zástavby. Záhumenní partie v západní části sídla jasně čitelné, nezastavěné, s vysokým podílem vzrostlé zeleně.

Boročín – hrad

Kompozice vodního hradu a dvorcového statku v těsné vazbě. Solitérní uspořádání zástavby obklopené rybníkem, údolím a vzrostlou, převážně liniovou zelení.

Kamenná Lhota

Jasně čitelná radiála, na své východní straně lemována původní dvorcovou, patrovou tvrzí. Objekty orientovány svými štítovými partiemi do středu návsi.
Kompozice malebná.

Kostelec- kostel

Urbanistická kompozice kostela jako dominanty v krajině s lemující hřbitovní zdí.

3.A.12 Region lidové architektury

V řešeném území se tento jev nevyskytuje.

3.A.13 Historicky významná stavba, soubor

Boročín – hrad

Vodní hrad a dvorcový statek v těsné vazbě.

Kostelec- kostel

Románský kostel

Kamenná Lhota

Barokně přestavěná gotická tvrz

3.A.14 Architektonicky cenná stavba, soubor

Borošín- jádro

Návesní partie s nemnoha původními partiemi barokních štítů. Cenná je zejména dochovaná kompoziční vazba

Kostelec- kostel

Románský kostel se hřbitovní zdí

Lokalizace nechráněné hodnotné architektury vč. popisů je patrná z výkresu hodnot území.

3.A.15 Významná stavební dominanta

Významnou stavební dominantou jsou románský kostel v Kostelci, gotická věž kostela v Borošíně a v lokálních pohledech působící zřícenina hradu Borošín.

3.A.16 Území s archeologickými nálezy

V řešeném území se nacházejí tyto archeologické lokality:

k.ú. Libenice u Borošína

1. archeologicky cenné území – středověké jádro sídla Libenice
2. archeologicky cenné území – středověké jádro sídla Předbojov

k.ú. Píkov

3. archeologicky cenné území – Píkov
4. archeologicky cenné území – Kostelec
5. archeologicky cenné území – Chomoutova Lhota
6. středověké tvrziště Leštiny

k.ú. Kamenná Lhota u Borošína

7. archeologicky cenné území – středověké jádro sídla Kamenná Lhota

k.ú. Borošín u Tábora

8. archeologicky cenné území – Borošín
9. zřícenina hradu Borošín (archeologická lokalita zapsaná v ÚSKP, č. 3-4741)

Lokalizace a vymezení archeologických lokalit vč. jejich popisů jsou patrné z výkresu hodnot území, výkresu limitů využití území.

3.A.17 Oblast krajinného rázu

Celé území spadá do Vlašimské pahorkatiny.

3.A.18 Místo krajinného rázu

Členit toto území na krajinné celky je poměrně náročné a to z důvodu značné členitosti.

1. Krajinný celek:

Za dominantní lze považovat údolní misku se sídlem Borotín, která leží v přirozeném geografickém středu. Kostel pak tvoří významnou dálkovou dominantu. Tato miska je rozdělena údolím Borotínského potoka, u něhož se uplatňují dominantní pozvolné svahové partie. Dále od osy potoka tyto partie gradují až k vrchu Dehetník (jih) a vrchu Šibeník (sever). Osa potoka je prostorově zakončena hradem Borotín na jižní straně a sídly Boratkov a Sychrov na straně severní.

2. Krajinný celek:

V jižní části správního území lze zaznamenat dominantu kostela (Kostelec) na výrazném návrší, kterému obklopující bloky orné půdy dávají akcent kontrastu horizontály.

3. Krajinný celek:

Nejsevernější část správního území lze vnímat jako prostorově ohraničenou pohledovou partii dominantního návrší U lesíku (nad sídlem Sychrov) a malebnými terénními depresemi v západní a severovýchodní části správního území.

Tímto výčtem se však nevyčerpal rozsah všech dílčích, prostorově ohraničených celků menších plošných rozsahů.

3.A.19 Místo významné události

Hrad Borotín – květen 1434

Majitel hradu Mikuláš z Landštejna a Borotína, který byl původně jedním ze spojenců a hejtmanů táborské strany, se přiklonil k jednotě panské z Tábora. Tím si však vysloužil útok na hrad táborským vojskem.

K hradu přitáhlo táborské vojsko v počtu asi 2000 lidí pod vedením Prokopa Holého a Ondřeje Keřského. Obráncům hradu velel zřejmě osobně Mikuláš z Borotína. Tento útok však nebyl úspěšný. Výhodná poloha hradu a jistě i příhodná doba táborského vojska, které se nemohlo u hradu příliš dlouho zdržet, protože se muselo spojit s vojskem, které táhlo od Plzně přes Sedlčany na Prahu – přispěly k tomu, že hrad nebyl dobyt. Táborské vojsko muselo ukončit obléhání a odtáhlo směrem k německému záhoří a odtud do středních Čech, kde byla u Lipan o několik dní později vybojována jedna z rozhodných bitev.

Borotín – I. světová válka – září 1913

Borotín a jeho okolí byl dějištěm velkých manévrů rakousko-uherské armády. Vyskytoval se zde i arcivévoda Karel (pozdější císař Karel I.), který byl ubytován v borotínské faře. Dne 15. září 1913 došlo ke srážce vojsk na vrchu v sousedství Borotína. Zde zcela proti plánovanému průběhu manévrů porazil generál Auffenberg armádu vedenou následníkem trůnu arcivévodou Františkem Ferdinandem d'Este, který v době manévrů bydlel na zámku v Chotovínách.

3.A.20 Významný vyhlídkový bod

Za významné vyhlídkové body lze považovat následující :

- Vrch Dehetník s rozhledovou partií jižní dálkovou
- Vrch Šibeník s lokální rozhledovou partií údolní nivy Borotínského potoka
- Vrch U Lesíka s rozhledovou partií jižní dálkovou
- Vrch Kostelec s rozhledovou partií jižní a severní dálkovou

Tyto významné vyhlídkové body jsou vyznačeny ve výkresu hodnot území.

3.A.21 Územní systém ekologické stability

Podkladem pro vymezení prvků systému ÚSES byl Generel lokálního systému ekologické stability (1995) a podklad k zapracování skladebních částí ÚSES nadregionální a regionální úrovně byl poskytnut KÚ JČ kraje – OŽP (Generel ÚSES).

V řešeném území se nacházejí tyto prvky ÚSES :

- | | | | | |
|---|-----|-------|---------------------------|----------------------|
| - | LBC | 1 | Ostrovce | mapový list 22-24-10 |
| - | LBK | 3 | Cunkovský les, Černý les | mapový list 22-24-05 |
| - | LBC | 6 | Zámecký rybník | mapový list 22-24-05 |
| - | LBK | 7 | Bonkovický potok | mapový list 22-24-05 |
| - | LBC | 8 | Šebor | mapový list 22-24-05 |
| - | LBK | 9 | Spojovací | mapový list 22-24-05 |
| - | LBC | 12 | Holý vrch | mapový list 22-24-04 |
| - | LBK | 12 | Černý potok (U Sudoměřic) | mapový list 22-24-05 |
| - | LBC | 13 | Předbojov | mapový list 22-24-04 |
| - | LBK | 13 | Pod Bernátkou | mapový list 22-24-10 |
| - | LBK | 14 | Pod lesem | mapový list 22-24-10 |
| - | LBK | 14-18 | Palouky | mapový list 22-24-04 |
| - | LBC | 14-x | Borotínek | mapový list 22-24-04 |
| - | LBC | 15 | Na soutoku | mapový list 22-24-10 |
| - | LBK | 15 | Černý potok | mapový list 22-24-04 |
| - | LBC | 17 | Amerikán | mapový list 22-24-10 |
| - | LBK | 18 | Košínský potok | mapový list 22-24-10 |

– LBK 18–19	Za Smrkovem	mapový list 22–24–04
– LBC 19	Lhoťa	mapový list 22–24–04
– LBC 20	Na lysém	mapový list 22–24–04
– LBK 21–22	Dílce	mapový list 22–24–04, 22–24–09
– LBC 22	Dehetník	mapový list 22–24–09
– LBK 22–23		mapový list 22–24–09
– LBK 22–28	Nad Podolem	mapový list 22–24–09
– LBC 23	Ličkov	mapový list 22–24–09
– LBK 25–26		mapový list 22–24–10
– LBK 29		mapový list 22–24–04
– LBC 30	Nový Kostelec	mapový list 22–24–10
– LBK 31	Kohoutovská	mapový list 22–24–10
– LBK 32		mapový list 22–24–10
– LBC 33	Prameniště Kosteleckého potoka	mapový list 22–24–10
– LBC 35	Stavidelský rybník	mapový list 22–24–10
– LBK 36	Kopaniny	mapový list 22–24–10, 22–24–10
– LBC 132	Cedrov	mapový list 22–24–04
– LBC 138	Bejšov	mapový list 22–24–09, 22–24–10
– LBC 200	U Španovky	mapový list 22–24–05
– LBC 201	Chobot	mapový list 22–24–05

Prvky ÚSES poskytnuté KÚ JČ kraje – OŽP (Generel ÚSES 2007):

- RBC 822 Bejšov
- RBC 823 Černý les
- RBK 313 Cunkovský hřbet – Bejšov
- NRBC Cunkovský hřbet
- NRBK Cunkovský hřbet – Pařezitý, Roštejn

Plochy lokálních prvků v Generelu lokálního systému ekologické stability (1995) budou později upraveny v návrhu ÚP Borotín v souladu s plochami regionálních a nadregionálních prvků, které poskytl KÚ JČ kraje – OŽP (Generel ÚSES).

Systém ÚSES vč. popisů zobrazuje problémový výkres.

3.A.22 Významný krajinný prvek registrovaný, pokud není vyjádřen jinou položkou

V řešeném území se tento jev nevyskytuje.

3.A.23 Významný krajinný prvek ze zákona, pokud není vyjádřen jinou položkou

V řešeném území se tento jev nevyskytuje kromě v zákoně vyjmenovaných prvků, např. údolní nivy.

3.A.24 Přejíhodně chráněná plocha

V řešeném území se tento jev nevyskytuje.

3.A.25 Národní park vč. zón a OP

V řešeném území se tento jev nevyskytuje.

3.A.26 Chráněná krajinná oblast vč. zón

V řešeném území se tento jev nevyskytuje.

3.A.27 Národní přírodní rezervace vč. OP

V řešeném území se tento jev nevyskytuje.

3.A.28 Přírodní rezervace vč. OP

V řešeném území se tento jev nevyskytuje.

3.A.29 Národní přírodní památka vč. OP

V řešeném území se nachází národní přírodní památka Stročov v k.ú. Libenice u Tábora. Jedná se o vlhkou louku pod rybníčkem na severovýchodním okraji osady Nové Libenice, 4 km severozápadně od obce Borotín.

Tato druhově pestrá louka s hojným prstnatcem májovým a všivcem ladním je jednou z mála lokalit v ČR s početnou populací kriticky ohroženého bělorozchodníku huňatého.

Nacházejí se zde také všeobecně vzácné druhy dvoukřídlých s nejasnou vazbou na biotop, např. vrtule, moucha a bzučivka. V rybníčku v ochranném pásmu NPP byla zjištěna škeble říční.

Prameny : Chráněná území ČR (Agentura ochrany krajiny a přírody)

Lokalizace NPP Stročov je patrná z výkresu limitů využití území.

3.A.30 Přírodní park

Do řešeného území zasahuje přírodní park Jistebnická vrchovina. Spadá do něj většina území, kromě jižního cípu.

Jistebnická vrchovina je součástí Vlašimské pahorkatiny. Přírodní park byl zřízen na ochranu členité kopcovité krajiny s pestrou mozaikou polí, luk a lesíků, s množstvím vodních ploch a menších toků. Oblast je odvodňována do Lužnice prostřednictvím Smutné a Košínského potoka.

Potencionální vegetací jsou především acidofilní bučiny, na svazích nejvyšších hřbetů květnaté lipové bučiny. Z botanického hlediska jsou zajímavá zejména stanoviště vlhkých luk a okolí rybníků, kde se nacházejí i vzácnější druhy jako prstnatec májový a vemeník dvoulistý. Na lučních prameništích je možno nalézt silně ohroženou rosnatku okrouhlostou a bělorozchodník huňatý, v lesích výjimečně dřívátku horskou.

Mezi živočichy, kteří se zde vyskytují, patří čáp černý, luňák červený, pěnice pokřovní a cvrčilka říční. Desítky rybníků poskytují vhodné biotopy řadě druhů obojživelníků, mimo jiné rosničky zelené, a ptáků, např. čírce modré a volavce popelavé.

Prameny : Chráněná území ČR (Agentura ochrany krajiny a přírody)

Lokalizace přírodního parku Jistebnická vrchovina je patrná z výkresu limitů využití území.

3.A.31 Přírodní památka vč. OP

Do řešeného území nezasahuje žádná přírodní památka ani její ochranné pásmo.

3.A.32 Památný strom vč. OP

V řešeném území se nachází 4 následující památné stromy:

- Kleny v Pejšově Lhotě (ev. č. 308001.1/2 a 308001.2/2) – Javor Klen skupina 2 javorů na severozápadním okraji osady Pejšova Lhota, za humny zemědělské usedlosti, k.ú. Píkov, parc. č. 961 (O: 522 a 500 cm, Vs: 27 a 28 m, S: 250 let)
- Duby v Chomoutově Lhotě (ev. č. 308002.1/2 a 308002.2/2) – Dub letní skupina 2 dubů v osadě Chomoutova, k.ú. Píkov, parc. č. 77 (O: 370 a 505 cm, Vs: 27 a 31 m, S: 150–250 let)

Památné stromy jsou patrné z výkresu limitů využití území.

3.A.33 Biosférická rezervace UNESCO, geopark UNESCO

V řešeném území se tento jev nevyskytuje.

3.A.34 NATURA 2000 – evropsky významná lokalita

V řešeném území se tento jev nevyskytuje.

3.A.35 NATURA 2000 – ptačí oblast

V řešeném území se tento jev nevyskytuje.

3.A.36 Lokality výskytu zvláště chrán. druhů rostlin a živočichů s národním významem

V řešeném území se tento jev nevyskytuje.

3.A.37 Lesy ochranné

V řešeném území se tento jev nevyskytuje.

3.A.38 Les zvláštního určení

V řešeném území se nenachází žádné lesy zvláštního určení.

3.A.39 Lesy hospodářské

Všechny lesní porosty v řešeném území jsou tvořeny plochami lesa hospodářského.

Podle geobotanické rekonstrukce vegetace má ve východní části řešeného území přirozené předpoklady společenstvo acidofilních doubrav, a to jedlová a biková doubrava, v západní části území to je biková bučina.

Rozsah lesních ploch je patrný z výkresu limitů využití území.

3.A.40 Vzdálenost 50 m od okraje lesa

Pro všechny pozemky určené k plnění funkce lesa je vymezena vzdálenost 50 m od okraje lesa.

Tento údaj vychází z mapového podkladu a je zobrazen ve výkresu limitů využ. území.

3.A.41 Bonitovaná půdně ekologická jednotka

Hranice jednotlivých rajónů vymezených v rámci BPEJ vč. jejich popisu jsou součástí problémového výkresu. Půdy I. třídy bonity jsou podstatnou měrou zastoupeny v severní a jižní části území.

Tento údaj vychází z mapového podkladu a je zobrazen v problémovém výkresu.

3.A.42 Hranice biochor (biogeografické členění řešeného území)

Řešené území je součástí Votického biogeografického regionu 1.45 a jižní okraje řešeného území jsou součástí Bechyňského biogeografického regionu. Biota náleží převážně do nereprezentativních a přechodných zón na okrajích biogeografických regionů. V rámci zastoupených biogeografických regionů je vymezeno 8 biogeografických typologických jednotek – biochor, které člení území do 15 segmentů.

Typy biochor:

- 4BS – rozřezané plošiny na kyselých metamorfitech v suché oblasti
 - východní část území- K Šeborovým, Suchdol, Starý zámek, U Jindry, Černý les
- 4PP – pahorkatiny na neutrálních plutonitech
 - severozápad- pod Libenicemi, Borotínem, jihozápad- Kostelec, Vesec, Bejšov
- 4PS – pahorkatiny na kyselých metamorfitech
 - střed území- Borotín, Chom. Lhota, Pejšova Lhota, Boratkov, Sychrov
- 4PQ – pahorkatiny na pestrých metamorfitech
 - sever- nad Hatovem, střed- pod Borotínem, severovýchodní část území
- 5Do – podmáčené sníženiny na bazických horninách
 - západ- okolí Libenic
- 5PP – pahorkatiny na neutrálních plutonitech
 - sever- nad Libenicemi, Černý rybník,
- 5PQ – pahorkatiny na pestrých metamorfitech
 - sever- Hatov, Předbojov,
- 5VP – vrchoviny na neutrálních plutonitech
 - severní cíp území, západ- Kamenná Lhota, Pikov

Hranice a kódy biochor jsou zobrazeny v problémovém výkresu.

3.A.43 Investice do půdy za účelem zlepšení půdní úrodnosti

V řešeném území jsou ve značných plochách provedeny meliorace. Jejich význam pro biologickou diverzitu a tudíž i vitalitu orné půdy je přinejmenším sporný.

3.A.44 Vodní zdroj povrchové, podzemní vody vč. OP

V řešeném území se nachází následující vodní zdroje podzemní vody :

Borotín

Obec Borotín je zásobena vodou z obecního vodovodu. Zdrojem vodovodu je prameniště u Černotic (tři vrty BT1 – BT3, 4× sběrné studny, jímací zářezy). Vydatnost zdrojů je 3,4 l/s.

Ze sběrného objektu v prameništi je voda gravitačně vedena do vdj. Borotín 1×150 m³ (563/566,3 m.n.m). Z vodojemu je voda gravitačně dopravena do zástavby v Borotíně.

Do řešeného území zasahuje ochranné pásmo II.stupně vodního zdroje Černotice a ochranné pásmo III.stupně vodní nádrže Jordán.

Ochranná pásma vodních zdrojů jsou patrné z výkresu limitů využití území.

Boratkov

Sídlo je z části (85%) v současné době zásobeno vodou z vodovodu, jehož provozovatelem je sdružení místních občanů.

Zbytek obyvatel je zásoben z domovních studní. Množství vody v těchto studních je dostatečné pouze z části. Celková vydatnost a kvalita zdroje není známa.

Hatov

Sídlo je v současné době zásobeno z domovních studní.

Množství vody v těchto studních je dostatečné pouze z části. Kvalita vody ve studních není známa.

Chomoutova Lhota

Sídlo je v současné době zásobeno z domovních studní.

Množství vody v těchto studních je dostatečné pouze z části. Kvalita vody ve studních není známa.

Kamenná Lhota

Sídlo je z části (25%) v současné době zásobeno vodou z vodovodu, jehož provozovatelem je sdružení místních občanů. Zdrojem vodovodu je studna. Vydatnost studny není známa. Ze studny je pravděpodobně gravitačně napojeno spotřebiště.

Zbytek obyvatel je zásoben z domovních studní. Množství vody v těchto studních je dostatečné pouze z části. Celková vydatnost a kvalita zdroje není známa.

Libenice

Sídlo je z části zásobeno vodou ze zemědělského vodovodu (cca 50%), jehož provozovatelem je ZD Borotín. Zdrojem vodovodu je studna u Předbojova. Celková vydatnost studny je $Q = 1,3$ l/s. Ze sběrné studny je voda čerpána v dj. Libenice 1×100 m³ (659,70/658,00 m.n.m). Z vodojemu je voda gravitačně dopravena do zemědělské a části obytné zástavby.

Zbytek obyvatel je zásoben z domovních studní. Množství vody v těchto studních je dostatečné pouze z části. Kvalita vody ve studních není známa.

Nový Kostelec

Sídlo je z části (30%) zásobeno vodou z vodovodu, jehož provozovatelem je sdružení místních občanů. Zdrojem vodovodu je studna. Vydatnost studny není známa. Ze studny je gravitačně napojeno spotřebiště.

Zbytek obyvatel je zásoben z domovních studní. Množství vody v těchto studních je dostatečné pouze z části. Kvalita vody ve studních není známa.

Pejšova Lhota

Sídlo je v současné době zásobeno z domovních studní.

Množství vody v těchto studních je dostatečné pouze z části. Kvalita vody ve studních není známa.

Pikov

Sídlo je v současné době zásobeno z domovních studní.

Množství vody v těchto studních je dostatečné pouze z části. Kvalita vody ve studních není známa.

Předbojov

Sídlo je v současné době zásobeno z domovních studní.

Množství vody v těchto studních je dostatečné pouze z části. Kvalita vody ve studních není známa.

Sychrov

Sídlo je v současné době zásobeno z domovních studní.

Množství vody v těchto studních je dostatečné. Kvalita vody ve studních není známa.

3.A.45 Chráněná oblast přirozené akumulace vod

V řešeném území se tento jev nevyskytuje.

3.A.46 Zranitelná oblast

Jako zranitelná oblast je vymezeno katastrální území Pikov.

3.A.47 Vodní útvar povrchových, podzemních vod

V řešeném území se nacházejí vodní útvary povrchových vod a jsou obsaženy ve výkrese limitů.

Celé správní území je vymezeno jako útvar podzemních vod Krystalinikum v povodí Střední Vltavy, oblast Horní Vltava.

3.A.48 Vodní nádrž

V řešeném území se nachází rybník Mlynářský, Ličkovský, Leštinský, Stavidelský, Babinec, Zámecký, Podměstský, Šeborů, Příbický, Boratkovský, Černý, Vlček, Velký a další menší bezejmenné rybníky.

3.A.49 Povodí vodního toku, rozvodnice

Severní cíp řešeného území spadá do povodí Dolní Vltavy, větší jižní část do povodí Horní Vltavy. Nachází se zde 11 ploch rozvodí potoků Záběhlického a Prčického, které jsou spádovány do toku Mastník; potoků Borotínského, Košínského, Chomoutovského, Černého a Kosteleckého, které jsou spádovány do řeky Lužnice; potoků Leštinského a Vlášnického, které jsou také spádovány do řeky Lužnice.

3.A.50 Záplavové území

V řešeném území se tento jev nevyskytuje.

3.A.51 Aktivní zóna záplavového území

V řešeném území se tento jev nevyskytuje.

3.A.52 Území určené k rozlivům povodní

V řešeném území se tento jev nevyskytuje.

3.A.53 Území zvláštní povodně pod vodním dílem

V řešeném území se tento jev nevyskytuje.

3.A.54 Objekt/zařízení protipovodňové ochrany

V řešeném území se tento jev nevyskytuje.

3.A.55 Přírodní léčivý zdroj, zdroj přírodní minerální vody vč. OP

V řešeném území se tento jev nevyskytuje.

3.A.56 Lázeňské místo, vnitřní a vnější území lázeňského místa

V řešeném území se tento jev nevyskytuje.

3.A.57 Dobývací prostor

V řešeném území se tento jev nevyskytuje.

3.A.58 Chráněné ložiskové území

V řešeném území se tento jev nevyskytuje.

3.A.59 Chráněné území pro zvláštní zásahy do zemské kůry

V řešeném území se tento jev nevyskytuje.

3.A.60 Ložisko nerostných surovin

V řešeném území je evidováno dosud netěžené nevýhradní ložisko cihlářské hlíny č. 3226400 Borotín – Liderovice, které se nachází na východ od Borotína (Liderovice patří do správního území obce Chotoviny). Toto ložisko není limitem využití území.

Lokalizace plochy je vyznačena ve výkresu limitů využití území.

3.A.61 Poddolované území

V řešeném území se tento jev nevyskytuje.

3.A.62 Sesuvné území a území jiných geologických rizik

V řešeném území se tento jev nevyskytuje.

3.A.63 Staré důlní dílo

V řešeném území se tento jev nevyskytuje.

3.A.64 Staré zátěže území a kontaminované plochy

V řešeném území jsou evidovány následující staré skládky:

1. Chomoutova Lhota – na východ od sídla – skládka Borotín (ev.č. 766001)
2. Borotín – východní okraj obce – skládka Borotín (ev.č. 99993644)
3. Borotín – východní okraj obce – skládka Borotín II. (ev.č. 99993645)

4. Borotín – východně od zříceniny hradu Borotín – skládka u silnice (ev.č. 766002)

Lokalizace evidovaných starých zátěží území je součástí výkresu limitů využití území.

3.A.65 Oblast se zhoršenou kvalitou ovzduší

V řešeném území se nacházejí následující střední zdroje znečištění ovzduší:

1. Areál ZD Borotín
Čerpací stanice PHM – VOC z čerpání nafty
Sušárna obilí – NO_x, SO₂, CO
Chov skotu – telata, jalovice, býci (180 – 499ks) – NH₄
Chov skotu – dojnice (180 – 499ks) – NH₄
2. Obec Borotín (Střezimířská ulice)
Čerpací stanice (veřejná) – VOC z čerpání aut. benzínů a nafty

Pro všechny výše uvedené zdroje platí emisní limity stanovené nař. vlády 615/2006 a vyhl. č. 355/2002 Sb.)

V obci Borotín jsou vedeny v evidenci také tyto následující malé zdroje znečištění ovzduší:

1. Nákupní středisko – kotel 168 kW
2. Zemědělské družstvo – kotel 115 kW
3. Restaurace Pod Kaštanem – kotel 46,4 kW

Zdrojem zápachu v Borotíně je plocha ochranného pásma ČOV.
Lokalizace zdroje zápachu je vyznačena v problémovém výkresu.

3.A.66 Odval, výsypka, odkaliště, halda

V řešeném území se tento jev nevyskytuje.

3.A.67 Technologický objekt zásobování vodou vč. OP

Na vodovodních sítích v řeš. území se nacházejí tyto technologické objekty :

- VDJ Borotín 1×150 m³ (563/566,3 m.n.m) – správce obec Borotín
- VDJ Libenice 1×100 m³ (659,70/658,00 m.n.m) – správce ZD Borotín

Technologické objekty zásobování vodou jsou vyznačeny ve výkresu limitů využití území.

3.A.68 Vodovodní síť vč. OP

Borořín

Obec Borořín je zásobena vodou z obecního vodovodu.

Zdrojem vodovodu je prameniřtě u Āernotic (řři vrty BT1 – BT3, 4× sběrné studny, římací zářezy). Vydatnost zdrojů je 3,4 l/s. Ze sběrného objektu v prameniřti je voda gravitačně vedena do vdj. Borořín 1×150 m³ (563/566,3 m.n.m). Z vodojemu je voda gravitačně dopravena do zástavby v Boroříně.

Kvalita vody vyhovuje Vyhlářce 376/2000Sb.

Vodovod byl zkolaudován v roce 2001.

Borořín se nachází na území vysokého rizika výskytu radonu.

Systém zásobování pitnou vodou se nebude měnit ani v budoucnu.

Doporučujeme trvale sledovat kvalitu vody ve využívaném prameniřti vody pro vodovod a v případě, že nebude vyhovovat Vyhlářce 376/2000Sb., bude vhodné posoudit a navrhnout odpovídající úpravu vody (odradonovací stanici).

Borařkov

Sídlo je z řásti (85%) v současné době zásobeno vodou z vodovodu, jehož provozovatelem je sdružení místních občanů.

Zbytek obyvatel je zásoben z domovních studní. Množství vody v řechto studních je dostatečné pouze z řásti. Celková vydatnost a kvalita zdroje není známa.

Borařkov se nachází na území vysokého rizika výskytu radonu.

Systém zásobování pitnou vodou se nebude měnit ani v budoucnu.

Doporučujeme trvale sledovat kvalitu vody ve využívaném prameniřti vody pro vodovod a v případě, že nebude vyhovovat Vyhlářce 376/2000Sb., bude vhodné posoudit a navrhnout odpovídající úpravu vody (odradonovací stanici).

Obec neuvažuje o připojení dalších obyvatel na vodovod do roku 2020. Z tohoto důvodu je řeba sledovat kvalitu vody ve využívaných studnách a v případě, že nebude vyhovovat Vyhlářce 376/2000Sb., bude vhodné využít individuální úpravu vody, nebo si obyvatelé zajistí potřebné množství vody pro pitné účely ve formě balené pitné vody.

Hařov

Sídlo je v současné době zásobeno z domovních studní.

Množství vody v řechto studních je dostatečné pouze z řásti. Kvalita vody ve

studních není známa.

Hatov se nachází na území vysokého rizika výskytu radonu.

Vzhledem k nízkému počtu obyvatel předpokládáme i do budoucnosti zásobování z individuálních zdrojů.

Doporučujeme trvale sledovat kvalitu vody ve studních a v případě, že nebude vyhovovat Vyhlášce 376/2000Sb., bude vhodné posoudit a navrhnout odpovídající úpravu vody (odradonovací stanici) nebo si obyvatelé zajistí potřebné množství vody ve formě balené pitné vody.

Chomoutova Lhota

Sídlo je v současné době zásobeno z domovních studní.

Množství vody v těchto studních je dostatečné pouze z části. Kvalita vody ve studních není známa.

Chomoutova Lhota se nachází na území vysokého rizika výskytu radonu.

Vzhledem k nízkému počtu obyvatel předpokládáme i do budoucnosti zásobování z individuálních zdrojů.

Doporučujeme trvale sledovat kvalitu vody ve studních a v případě, že nebude vyhovovat Vyhlášce 376/2000Sb., bude vhodné posoudit a navrhnout odpovídající úpravu vody (odradonovací stanici) nebo si obyvatelé zajistí potřebné množství vody ve formě balené pitné vody.

Kamenná Lhota

Sídlo je z části (25%) v současné době zásobeno vodou z vodovodu, jehož provozovatelem je sdružení místních občanů. Zdrojem vodovodu je studna. Vydátnost studny není známa. Ze studny je pravděpodobně gravitačně napojeno spotřebišť.

Zbytek obyvatel je zásoben z domovních studní. Množství vody v těchto studních je dostatečné pouze z části. Celková vydátnost a kvalita zdroje není známa.

Kamenná Lhota se nachází na území vysokého rizika výskytu radonu.

Systém zásobování pitnou vodou se nebude měnit ani v budoucnu.

Doporučujeme trvale sledovat kvalitu vody ve využívaném prameništi vody pro vodovod a v případě, že nebude vyhovovat Vyhlášce 376/2000Sb., bude vhodné posoudit a navrhnout odpovídající úpravu vody (odradonovací stanici).

Obec neuvažuje do roku 2015 o připojení dalších obyvatel na vodovod. Z tohoto důvodu je třeba sledovat kvalitu vody ve využívaných studnách a v případě, že nebude vyhovovat Vyhlášce 376/2000Sb., bude vhodné využít individuální úpravu vody, nebo si obyvatelé zajistí potřebné množství vody pro pitné účely ve formě balené pitné vody.

Libenice

Sídlo je z části zásobeno vodou ze zemědělského vodovodu (cca 50%), jehož provozovatelem je ZD Borotín. Zdrojem vodovodu je studna u Předbojova. Celková vydatnost studny je $Q = 1,3$ l/s. Ze sběrné studny je voda čerpána v dj. Libenice 1×100 m³ (659,70/658,00 m.n.m). Z vodojemu je voda gravitačně dopravena do zemědělské a části obytné zástavby.

Zbytek obyvatel je zásoben z domovních studní. Množství vody v těchto studních je dostatečné pouze z části. Kvalita vody ve studních není známa.

Libenice se nachází na území vysokého rizika výskytu radonu.

Systém zásobování pitnou vodou se nebude měnit ani v budoucnu.

Doporučujeme trvale sledovat kvalitu vody ve využívaném prameništi vody pro vodovod a v případě, že nebude vyhovovat Vyhlášce 376/2000Sb., bude vhodné posoudit a navrhnout odpovídající úpravu vody (odradonovací stanici).

Obec neuvažuje do roku 2015 o připojení dalších obyvatel na vodovod. Z tohoto důvodu je třeba sledovat kvalitu vody ve využívaných studnách a v případě, že nebude vyhovovat Vyhlášce 376/2000Sb., bude vhodné využít individuální úpravu vody, nebo si obyvatelé zajistí potřebné množství vody pro pitné účely ve formě balené pitné vody.

V rozvodné síti je uvažováno s výměnou azbestového potrubí za potrubí z IPE.

Nový Kostelec

Sídlo je z části (30%) zásobeno vodou z vodovodu, jehož provozovatelem je sdružení místních občanů. Zdrojem vodovodu je studna. Vydatnost studny není známa. Ze studny je gravitačně napojeno spotřebišť.

Zbytek obyvatel je zásoben z domovních studní. Množství vody v těchto studních je dostatečné pouze z části. Kvalita vody ve studních není známa.

Kamenná Lhota se nachází na území vysokého rizika výskytu radonu.

Systém zásobování pitnou vodou se nebude měnit ani v budoucnu.

Doporučujeme trvale sledovat kvalitu vody ve využívaném prameništi vody pro vodovod a v případě, že nebude vyhovovat Vyhlášce 376/2000Sb., bude vhodné posoudit a navrhnout odpovídající úpravu vody (odradonovací stanici).

Obec neuvažuje do roku 2015 o připojení dalších obyvatel na vodovod. Z tohoto důvodu je třeba sledovat kvalitu vody ve využívaných studnách a v případě, že nebude vyhovovat Vyhlášce 376/2000Sb., bude vhodné využít individuální úpravu vody, nebo si obyvatelé zajistí potřebné množství vody pro pitné účely ve formě balené pitné vody.

Pejšova Lhota

Sídlo je v současné době zásobeno z domovních studní.

Množství vody v těchto studních je dostatečné pouze z části. Kvalita vody ve studních není známa.

Pejšova Lhota se nachází na území vysokého rizika výskytu radonu.

Vzhledem k nízkému počtu obyvatel předpokládáme i do budoucnosti zásobování z individuálních zdrojů.

Trvale je však třeba sledovat kvalitu vody ve využívaných studních a v případě, že nebude vyhovovat Vyhlášce č. 376/2000Sb., bude vhodné využít individuální úpravu vody, nebo si obyvatelé zajistí potřebné množství vody pro pitné účely ve formě balené pitné vody.

Pikov

Sídlo je v současné době zásobeno z domovních studní.

Množství vody v těchto studních je dostatečné pouze z části. Kvalita vody ve studních není známa.

Pikov se nachází na území vysokého rizika výskytu radonu.

Vzhledem k nízkému počtu obyvatel předpokládáme i do budoucnosti zásobování z individuálních zdrojů.

Trvale je však třeba sledovat kvalitu vody ve využívaných studních a v případě, nebude vyhovovat Vyhlášce č. 376/2000Sb., bude vhodné využít individuální úpravu vody, nebo si obyvatelé zajistí potřebné množství vody pro pitné účely ve formě balené pitné vody.

Předbojov

Sídlo je v současné době zásobeno z domovních studní.

Množství vody v těchto studních je dostatečné pouze z části. Kvalita vody ve studních není známa.

Předbojov se nachází na území vysokého rizika výskytu radonu.

Vzhledem k nízkému počtu obyvatel předpokládáme i do budoucnosti zásobování z individuálních zdrojů.

Trvale je však třeba sledovat kvalitu vody ve využívaných studních a v případě, nebude vyhovovat Vyhlášce č. 376/2000Sb., bude vhodné využít individuální úpravu vody, nebo si obyvatelé zajistí potřebné množství vody pro pitné účely ve formě balené pitné vody.

Sychrov

Sídlo je v současné době zásobeno z domovních studní.

Množství vody v těchto studních je dostatečné. Kvalita vody ve studních není známa.

příležitostně vyvážejí k likvidaci na ČOV Borotín do vzdálenosti 3,5 km.

Libenice

Všechny odpadní vody jsou zachycovány v bezodtokých jímkách, odkud se příležitostně vyvážejí k likvidaci na ČOV Borotín do vzdálenosti 4 km.

V návrhu VÚC jsou navrženy tyto veřejně prospěšné stavby:

V65. ČOV Libenice

V66. ČOV Nové Libenice

Lokalizace navržených ČOV je patrná z výkresu limitů využití území.

Nový Kostelec

Všechny odpadní vody jsou zachycovány v bezodtokých jímkách, odkud se příležitostně vyvážejí k likvidaci na ČOV Borotín do vzdálenosti 3 km.

Pejšova Lhota

Všechny odpadní vody jsou zachycovány v bezodtokých jímkách, odkud se příležitostně vyvážejí k likvidaci na ČOV Borotín do vzdálenosti 2 km.

Pikov

Všechny odpadní vody jsou zachycovány v bezodtokých jímkách, odkud se příležitostně vyvážejí k likvidaci na ČOV Borotín do vzdálenosti 2 km.

Předbojov

Všechny odpadní vody jsou zachycovány v bezodtokých jímkách, odkud se příležitostně vyvážejí k likvidaci na ČOV Borotín do vzdálenosti 6 km.

Sychrov

Všechny odpadní vody jsou zachycovány v bezodtokových jímkách, odkud se příležitostně vyvážejí k likvidaci na ČOV Borotín do vzdálenosti 3 km.

3.A.70 Síť kanalizačních stok vč. OP

Borotín

Obec Borotín, která se nachází v ochranném pásmu III. stupně vodní nádrže Jordán – OP Jordán, má částečně vybudovanou jednotnou kanalizaci, na kterou je napojeno 60 % obyvatel. Kanalizace byla vybudována z kameninových a železobetonových trub o profilech DN 300, 400, 500 – 700 a má celkovou délku 3,445 km.

Splaškové vody jednotné kanalizační soustavy jsou svedeny na obecní ČOV. Zbylé odpadní vody (40 %) se zachycují v bezodtokých jímkách, odkud se vyvážejí k likvidaci na ČOV Borotín.

Podle typu je obecní ČOV charakterizována jako biologický filtr s kapacitou $Q=78$ m³/den, $BSK_5=20$ kg/den a EO 333. Čistírnu tvoří dešťový oddělovač, štěrbinový lapač, usazovací nádrže, vyhnívací nádrže, biofiltr typu BF-HB-30 s dvouramenným průtočným skrápěčem, sběrná šachta, dosazovací nádrže, sběrný žlab a měrný žlab.

K provozu ČOV bylo vydáno Okresním úřadem Rozhodnutí o vypouštění vyčištěných odpadních vod pod číslem: ČHP 1-07-04-068, VH 3264/95-Ja, VH 3117/95-Ja a Rozhodnutí o prozatímním užívání stavby pod číslem VH 4403/2/96. ČOV byla uvedena do provozu v r.1996.

Údaje o odtoku (z vodohospodářského rozhodnutí) $Q=83$ m³/den, $BSK_5=40$ mg/l, $NL=40$ mg/l. Údaje o skutečném odtoku: $Q=31,83$ m³/den, $BSK_5=7,45$ mg/l (0,3 kg/den), $NL=9$ mg/l (1,3 kg/den), $CHSK=30,5$ mg/l (0,4 kg/den).

Kal se odváží na zemědělsky využívané pozemky.

ČOV je umístěna na jihovýchodním okraji obce. Vyčištěná voda je vypouštěna do Borotínského potoka.

Kanalizační síť je ze 75% realizovaná. Předpokládá se, že zbylých 25% bude dokončeno v r.2000.

Dešťové vody (80%) jsou odváděny jednotnou kanalizační sítí, která je ve správě obce. Pro zbylé vody (20%) se využívá systém příkopů, struh a propustků.

Obec měla vydané Rozhodnutí o nakládání s vodami, jehož platnost skončila 12/1996, kdy byla uvedena do provozu ČOV.

V obci Borotín probíhá dostavba kanalizační sítě z kameninových kanalizačních DN 300 v celkové délce 0,690 km, některé úseky jsou před kolaudací.

Provozovatelem kanalizace je obec Borotín.

Pro blízký a střednědobý výhled je kapacita stávající čistírny a technologie čištění odpadních vod vyhovující. V průběhu sledovaného období však dojde k výraznému nárůstu čištěných odpadních vod. S ohledem na tuto skutečnost doporučujeme nejpozději do r. 2010 zajistit rekonstrukci čistírny. Stávající technologie čištění odpadních vod na biologických filtrech bude nahrazena aktivačním procesem. V současnosti provozované biologické filtry budou odstaveny, stávající mechanicko-biologická čistírna odpadních vod bude intenzifikována na čistírnu s nitrifikací a denitrifikací.

Mechanický stupeň čistírny bude doplněn o jemné, strojně stírané česle a lapák písku.

Biologická část bude rozdělena do několika samostatných technologických linek. Aktivační systém bude řešen jako klasický systém s předřazenou denitrifikací a nitrifikací a se separací kalu ve vertikálních dosazovacích nádržích.

Systém bude řešen bez interní recirkulace, pouze se zvýšenou recirkulací kalu. Míchání denitrifikace zabezpečí ponorná vrtulová míchadla, nitrifikace bude provzdušňována jemnobublinnými elementy. Jako zdroj vzduchu budou použita dmychadla s režimem automatického střídání strojů.

Přebytečný kal bude uskladňován ve stávajícím zásobníku kalu, kde bude za mírného provzdušňování udržován v aerobním stavu. Takto navrženým režimem provozu tohoto zásobníku bude kal současně průběžně zahušťován a stabilizován. Stabilizovaný kal bude možno přímo vyvážet na zemědělské pozemky, případně odváděn k odvodnění na některou z ČOV vybavených tímto technologickým zařízením. Kalová voda bude průběžně odtahována zpět

do čistícího procesu.

S ohledem na stáří kanalizace a použité trubní materiály, doporučujeme v této lokalitě postupnou rekonstrukci stávající kanalizační sítě.

Časový harmonogram rekonstrukce kanalizační sítě uvažuje s kompletním dokončením nejpozději do roku 2050.

Borátkov

Místní část obce Borotín – Borátkov, která se nachází v ochranném pásmu III. stupně vodní nádrže Jordán – OP Jordán, nemá v současnosti vybudovaný systém kanalizace. Všechny odpadní vody jsou zachycovány v bezodtokých jímkách, odkud se příležitostně vyvázejí k likvidaci na ČOV Borotín do vzdálenosti 3 km.

Dešťové vody jsou odváděny systémem příkopů, struh a propustků do povodí Borotínského potoka.

Výhledově je uvažováno s výstavbou kanalizace s dokončením v r.2008.

Vzhledem k velikosti této místní části není investičně a provozně výhodné budovat čistírnu odpadních vod a kanalizační síť.

Proto bude nezbytné zajistit rekonstrukci stávajících nebo výstavbu nových akumulčních jímek pro zachycování odpadních vod. V cílovém roce 2015 budou veškeré odpadní vody akumulované v bezodtokých jímkách likvidovány na čistírně odpadních vod obce Borotín.

Haťov

Místní část obce Borotín – Haťov nemá v současnosti vybudovaný systém kanalizace. Všechny odpadní vody jsou zachycovány v bezodtokých jímkách, odkud se příležitostně vyvázejí k likvidaci na ČOV Borotín do vzdálenosti 7 km.

Dešťové vody jsou odváděny systémem příkopů, struh a propustků do povodí místní bezejmenné vodoteče.

Výhledově je uvažováno s výstavbou kanalizace s dokončením v r.2008.

S ohledem na velikost této místní části není investičně ani provozně výhodné budovat čistírnu odpadních vod a kanalizační síť. Proto bude nezbytné zajistit rekonstrukci stávajících nebo výstavbu nových akumulčních jímek pro zachycování odpadních vod. V cílovém roce 2015 budou veškeré odpadní vody akumulované v bezodtokých jímkách likvidovány na čistírně odpadních vod obce Borotín.

Chomoutova Lhota

Místní část obce Borotín – Chomoutova Lhota, která se nachází v ochranném pásmu III. stupně vodní nádrže Jordán – OP Jordán, nemá v současnosti vybudovaný systém kanalizace. Všechny odpadní vody jsou zachycovány v bezodtokých jímkách, odkud se příležitostně vyvázejí k likvidaci na ČOV Borotín do vzdálenosti 2 km.

Dešťové vody jsou odváděny systémem příkopů, struh a propustků do povodí Chomutovského potoka.

Výhledově je uvažováno s výstavbou kanalizace s dokončením v r. 2008.

Vzhledem k velikosti této místní části není investičně ani provozně výhodné budovat čistírnu odpadních vod a kanalizační síť.

Proto bude nezbytné zajistit rekonstrukci stávajících nebo výstavbu nových akumulčních jímek pro zachycování odpadních vod. V cílovém roce 2015 budou veškeré odpadní vody akumulované v bezodtokých jímkách likvidovány na čistírně odpadních vod obce Borotín.

Kamenná Lhota

Místní část obce Borotín – Kamenná Lhota, která se nachází v ochranném pásmu III. stupně vodní nádrže Jordán – OP Jordán, nemá v současnosti vybudovaný systém kanalizace. Všechny odpadní vody jsou zachycovány v bezodtokých jímkách, odkud se příležitostně vyvážejí k likvidaci na ČOV Borotín do vzdálenosti 3,5 km.

Dešťová kanalizace, která je ve správě obce, je vybudována z betonových trub DN 300 a má celkovou délku 0,4 km. Kanalizace, která je vyústěna do povodí Borotínského potoka, odvádí 80 % dešťových vod. Pro zbytek je využíván systém příkopů, struh a propustků.

Výhledově je uvažováno s výstavbou kanalizace a ČOV s dokončením v r.2008.

Vzhledem k velikosti této místní části není investičně a provozně výhodné budovat čistírnu odpadních vod a kanalizační síť.

Proto bude nezbytné zajistit rekonstrukci stávajících nebo výstavbu nových akumulčních jímek pro zachycování odpadních vod. V cílovém roce 2015 budou veškeré odpadní vody akumulované v bezodtokých jímkách likvidovány na čistírně odpadních vod obce Borotín.

Libenice

Jižně od místní části obce Borotín – Libenice, ve vzdálenosti cca 0,05 km, se nachází ochranné pásmo III. stupně vodní nádrže Jordán – OP Jordán. Libenice nemají v současnosti vybudovaný systém kanalizace pro veřejnou potřebu. Všechny odpadní vody jsou zachycovány v bezodtokých jímkách, odkud se příležitostně vyvážejí k likvidaci na ČOV Borotín do vzdálenosti 4 km.

Dešťové vody jsou odváděny systémem příkopů, struh a propustků do povodí místní vodoteče.

Výhledově je uvažováno s výstavbou kanalizace s dokončením v r. 2008.

Libenice mají zpracovanou Urbanistickou studii, ve které se doporučuje vybudovat jednotnou kanalizaci v Libenicích i v Nových Libenicích.

Vzhledem k velikosti této místní části není investičně ani provozně výhodné budovat čistírnu odpadních vod a kanalizační síť.

Proto bude nezbytné zajistit rekonstrukci stávajících akumulčních jímek pro zachycování odpadních vod. V cílovém roce 2015 budou veškeré odpadní vody akumulované v bezodtokých jímkách likvidovány na čistírně odpadních vod obce Borotín.

Nový Kostelec

Místní část obce Borotín – Nový Kostelec, která se nachází v pásmu hygienické ochrany III. stupně vodní nádrže Jordán – OP Jordán, nemá v současnosti vybudovaný systém kanalizace. Všechny odpadní vody jsou zachycovány v bezodtokých jímkách, odkud se příležitostně vyvázejí k likvidaci na ČOV Borotín do vzdálenosti 3 km.

Dešťová kanalizace, která je ve správě obce, je vybudována z betonových trub DN 300 a má celkovou délku 0,25 km. Kanalizace, která je vyústěna do místní vodoteče, odvádí 80 % dešťových vod. Pro zbytek je využíván systém příkopů, struh a propustků.

Výhledově je uvažováno s výstavbou kanalizace s dokončením v r. 2008.

Vzhledem k velikosti této místní části není investičně a provozně výhodné budovat čistírnu odpadních vod a kanalizační síť.

Proto bude nezbytné zajistit rekonstrukci stávajících akumulčních jímek pro zachycování odpadních vod. V cílovém roce 2015 budou veškeré odpadní vody akumulované v bezodtokých jímkách likvidovány na čistírně odpadních vod obce Borotín.

Pejšova Lhota

Místní část obce Borotín – Pejšova Lhota, která se nachází v ochranném pásmu III. stupně vodní nádrže Jordán – OP Jordán, nemá v současnosti vybudovaný systém kanalizace. Všechny odpadní vody jsou zachycovány v bezodtokých jímkách, odkud se příležitostně vyvázejí k likvidaci na ČOV Borotín do vzdálenosti 2 km.

Dešťové vody jsou odváděny systémem příkopů, struh a propustků do povodí Borotínského potoka.

Vzhledem k velikosti této místní části není investičně ani provozně výhodné budovat čistírnu odpadních vod a kanalizační síť.

Proto bude nezbytné zajistit rekonstrukci stávajících nebo výstavbu nových akumulčních jímek pro zachycování odpadních vod. V cílovém roce 2015 budou veškeré odpadní vody akumulované v bezodtokých jímkách likvidovány na čistírně odpadních vod obce Borotín.

Píkov

Místní část obce Borotín – Píkov, která se nachází v ochranném pásmu III. stupně vodní nádrže Jordán – OP Jordán, nemá v současnosti vybudovaný systém kanalizace. Všechny odpadní vody jsou zachycovány v bezodtokých jímkách, odkud se příležitostně vyvázejí k likvidaci na ČOV Borotín do vzdálenosti 2 km.

Dešťová kanalizace, která je ve správě obce, byla vybudována z betonových trub DN 300 a má celkovou délku 0,2 km. Kanalizace, která je vyústěna do povodí Chomoutovského potoka, odvádí 80 % dešťových vod. Pro zbytek je využíván systém příkopů, struh a propustků.

Výhledově je uvažováno s výstavbou kanalizace s dokončením v r. 2008.

Vzhledem k velikosti této místní části není investičně a provozně výhodné budovat čistírnu odpadních vod a kanalizační síť.

Proto bude nezbytné zajistit rekonstrukci stávajících akumulačních jímek pro zachycování odpadních vod. V cílovém roce 2015 budou veškeré odpadní vody akumulované v bezodtokých jímkách likvidovány na čistírně odpadních vod obce Borotín.

Předbojov

Východně od místní části obce Borotín – Předbojova, ve vzdálenosti cca 0,15 km se nachází v ochranné pásmo III. stupně vodní nádrže Jordán – OP Jordán. Předbojov nemá v současnosti vybudovaný systém kanalizace. Všechny odpadní vody jsou zachycovány v bezodtokých jímkách, odkud se příležitostně vyváží k likvidaci na ČOV Borotín do vzdálenosti 6 km.

Dešťové vody jsou odváděny systémem příkopů, struh a propustků do povodí bezejmenné vodoteče a následně do Prčického potoka.

S ohledem na velikost této místní části není investičně ani provozně výhodné budovat čistírnu odpadních vod a kanalizační síť. Proto bude nezbytné zajistit rekonstrukci stávajících akumulačních jímek pro zachycování odpadních vod. V cílovém roce 2015 budou veškeré odpadní vody akumulované v bezodtokých jímkách likvidovány na čistírně odpadních vod obce Borotín.

Sychrov

Místní část obce Borotín – Sychrov, která se nachází v ochranném pásmu III. stupně vodní nádrže Jordán – OP Jordán, nemá v současnosti vybudovaný systém kanalizace.

Všechny odpadní vody jsou zachycovány v bezodtokových jímkách, odkud se příležitostně vyváží k likvidaci na ČOV Borotín do vzdálenosti 3 km.

Dešťové vody jsou odváděny systémem příkopů, struh a propustků do povodí bezejmenné vodoteče a následně do Borotínského potoka.

Výhledově je uvažováno s výstavbou kanalizace s dokončením v r. 2008.

Vzhledem k velikosti této místní části není investičně ani provozně výhodné budovat čistírnu odpadních vod a kanalizační síť.

Proto bude nezbytné zajistit rekonstrukci stávajících akumulačních jímek pro zachycování odpadních vod. V cílovém roce 2015 budou veškeré odpadní vody akumulované v bezodtokých jímkách likvidovány na čistírně odpadních vod obce Borotín.

3.A.71 Výrobna elektřiny vč. OP

V řešeném území se nalézají 5 malých vodních elektráren.

Poloha malých vodních elektráren je patrná z výkresu limitů využití území.

3.A.72 Elektrická stanice vč. OP

V řešeném území se nacházejí tato transformační zařízení :

Hatov

TS 1 Rodinná zástavba – sever

Libenice

TS 2 Rodinná zástavba – náves

TS 3 Nové Libenice – rodinná zástavba – sever

Správce : ČEZ Distribuce, a.s.

Sychrov

TS 4 Rodinná zástavba – náves

Kamenná Lhota

TS 5 Rodinná zástavba – střed

Borotín

TS 6 Rodinná zástavba – sever

TS 7 Rodinná zástavba – východ

TS 8 Rodinná zástavba – východ

TS 9 Rodinná zástavba – jihovýchod

TS 10 Rodinná zástavba – jihozápad

TS 11 Starý zámek

Chomoutova Lhota

TS 12 Rodinná zástavba – sever

Černý les

TS 13 Rodinná zástavba – západ

Nový Kostelec

TS 14 Rodinná zástavba – jih

TS 15 Rodinná zástavba – Vesec

Pikov

TS 16 Rodinná zástavba – náves

Správce : E.ON Česká republika

Ochranné pásmo sloupových venkovních trafostanic je 7 m.

Poloha elektrických stanic vč. OP je patrná z výkresu limitů využití území.

3.A.73 Nadzemní a podzemní vedení elektrizační soustavy vč. OP

Vedení VVN

Řešeným územím prochází vedení VVN 220 kV ve správě spol. ČEPS. Vede z východu na západ, pod Borotínem se mírně stáčí na severozápad.

Ochranné pásmo vedení činí 15 m na každou stranu od krajního vodiče.

Vedení VN

Řešeným územím prochází kmenová linka nadzemního vedení VN 22 kV ve správě spol. E.ON Česká republika a spol. ČEZ Distribuce. Území je rovnoměrně zásobené odbočkami k jednotlivým elektrickým stanicím.

Ochranné pásmo vedení činí 10 m na každou stranu od krajního vodiče, u novějších rozvodů (zrealizované po r. 1995) 7 m od krajního vodiče.

Vedení NN

Vedení NN 1 kV je realizováno v sídlech v podobě nadzemních rozvodů. Ochranné pásmo nadzemních vedení činí 7 m na každou stranu.

Trasy a ochranná pásma vedení VVN a VN jsou zobrazena ve výkresu limitů využití území.

3.A.74 Technologický objekt zásobování plynem vč. OP

V řešeném území se tento jev nevyskytuje.

3.A.75 Vedení plynovodu vč. OP (BP)

Řešeným územím plynovod neprochází.

3.A.76 Technologický objekt zásobování jinými produkty vč. OP

V řešeném území se tento jev nevyskytuje.

3.A.77 Ropovod vč. OP

V řešeném území se tento jev nevyskytuje.

3.A.78 Produktovod vč. OP

Řešeným územím produktovod neprochází.

3.A.79 Technologický objekt zásobování teplem vč. OP

V řešeném území se tento jev nevyskytuje.

3.A.80 Teplovod vč. OP

V řešeném území se tento jev nevyskytuje.

3.A.81 Elektronické komunikační zařízení vč. OP

V řešeném území se nachází tyto elektronické komunikační zařízení:

ve správě spol. T-Mobile :

- BTS Borotín – tubusový stožár nad obcí (jihovýchodně od sídla Předbojov)

ve správě spol. České radiokomunikace:

- BTS Borotín a okolí (jihovýchodně od sídla Předbojov)

Zařízení jsou zakreslena ve výkresu limitů využití území.

3.A.82 Komunikační vedení vč. OP

Severní částí řešeného území procházejí 4 radioreléové trasy ve správě spol. České radiokomunikace.

Do severní i jižní části řešeného území zasahuje ochranné pásmo komunikačního vedení ve správě Ministerstva obrany ČR.

Územím prochází dálkový optický kabel ve správě spol. O2.

RR trasy, vedení DOK a OP kom. vedení je zakresleno ve výkresu limitů využití území.

3.A.83 Jaderné zařízení

V řešeném území se tento jev nevyskytuje.

3.A.84 Objekty nebo zařízení zařazené do skupiny A nebo B s umístěnými nebezpečnými látkami

V řešeném území se tento jev nevyskytuje.

3.A.85 Skládka vč. OP

V řešeném území se žádná skládka nevyskytuje.

Sběrný dvůr se nachází na místě bývalé skládky Borotín východně od sídla Chomoutova Lhota.

Umístění sběrného dvoru je zakresleno ve výkresu limitů využití území.

3.A.86 Spalovna vč. OP

V řešeném území se tento jev nevyskytuje.

3.A.87 Zařízení na odstraňování nebezpečného odpadu vč. OP

V řešeném území se tento jev nevyskytuje.

3.A.88 Dálnice vč. OP

V řešeném území se tento jev nevyskytuje.

3.A.89 Rychlostní silnice vč. OP

V řešeném území se tento jev nevyskytuje.

3.A.90 Silnice I. třídy vč. OP

Daným územím silnice I. třídy neprochází.

3.A.91 Silnice II. třídy vč. OP

Řešeným územím prochází:

silnice II/120 vede z Mladé Vožice přes Borotín, Sychrov a Libenice směr Sedlec-Prčice

silnice II/122 vedoucí ze silnice II/120 přes Nové Libenice směr Jistebnice

3.A.92 Silnice III. třídy vč. OP

Řešeným územím prochází :

silnice III/1209 vedoucí ze silnice II/120 z Borotína směr Střezimíř

silnice III/12010 vedoucí ze silnice II/120 z Borotína přes Chomoutovu Lhotu, Nový Kostelec, Kostelec, napojená na silnici III/1231

silnice III/1231 vedoucí z Chotovin přes Kostelec směr Jistebnice

silnice III/1208 vedoucí ze silnice II/120 směr Kamenná Lhota

silnice III/1222 vedoucí ze silnice II/122 z Nových Libenic směr Jistebnice

Ochranná pásma silnic II. a III. tříd jsou vyznačena na výkresu limitů využití území.

3.A.93 Místní a účelové komunikace

Hlavní komunikační kostru sídel doplňuje síť obslužných a přístupových komunikací, které dostatečným způsobem zajišťují vnitřní obslužnost sídla.

Hromadná osobní doprava

Je zabezpečována pravidelnými linkami regionálních autobusových spojů.

3.A.94 Železniční dráha celostátní vč. OP

Řešeným územím neprochází žádná železniční trať.

3.A.95 Železniční dráha regionální vč. OP

V řešeném území se tento jev nevyskytuje.

3.A.96 Koridor vysokorychlostní železniční trati

V řešeném území se tento jev nevyskytuje.

3.A.97 Vlečka vč. OP

Řešeným územím neprochází žádná železniční vlečka.

3.A.98 Lanová dráha vč. OP

V řešeném území se tento jev nevyskytuje.

3.A.99 Speciální dráha vč. OP

V řešeném území se tento jev nevyskytuje.

3.A.100 Tramvajová dráha vč. OP

V řešeném území se tento jev nevyskytuje.

3.A.101 Trolejbusová dráha vč. OP

V řešeném území se tento jev nevyskytuje.

3.A.102 Letiště vč. OP

V řešeném území se žádné letiště nenachází.

V jižní části řešeného území se nachází ochranné pásmo kuželové plochy vojenského letiště Všechnov.

Severní částí řešeného území prochází letecký koridor TSA využívaný pro létání v malých a přízemních výškách.

Ochranné pásmo letiště a letecký koridor je vyznačen ve výkresu limitů využití území.

3.A.103 Letecká stavba vč. OP

V řešeném území se žádná letecká stavba nevyskytuje.

Zájmové území se však nachází v oblasti, kde umístěním stavby nebo zařízení může docházet k ohrožování bezpečnosti letového provozu nebo k rušení funkcí leteckých zabezpečovacích přístrojů v souladu s § 41 zák. 49/1997 Sb. o civilním letectví, ve znění zák. 225/2006Sb., zejména při umístění větrných elektráren.

3.A.104 Vodní cesta

V řešeném území se tento jev nevyskytuje.

3.A.105 Hraniční přechod

V řešeném území se tento jev nevyskytuje.

3.A.106 Cyklostezka, cyklotrasa, hypostezka a turistická stezka

3.A.106.a Cyklotrasy

Řešeným územím prochází 3 značené cyklotrasy.

Cyklotrasa č. 0074 vstupuje do území ze západu od Jistebnice. Směřuje na východ a vede přes Kostelec, kde se napojuje na cyklotrasu č. 11.

Cyklotrasa č. 11 vstupuje do území z jihu od Radkova a směřuje na sever. Prochází Kostelcem, Novým Kostelcem a stáčí se na západ na Chomoutovu Lhotu. Dále pokračuje směrem na sever a prochází Borotínem, potom se stáčí na severozápad a vede přes Sychrov a Libenice.

Cyklotrasa č. 1059 přichází do území ze západu a vede přes Libenice a směřuje na východ, kde se napojuje na cyklotrasu č. 11. S touto trasou pokračuje do Borotína, kde se oddělí a směřuje na východ. Vede přes Starý zámek a potom se točí na sever na Střezimíř.

3.A.106.b Turistické stezky

Řešeným územím procházejí 4 turistické stezky.

Červená turistická stezka vstupuje do řešeného území z jihovýchodu od Chotovin a směřuje na sever. Vede přes Starý zámek a stáčí se na východ.

Modrá turistická stezka přichází do území ze západu od Jistebnice. Vede přes Kamennou Lhotu, Borotín a pokračuje směrem na východ, kde se napojí na červenou stezku.

Druhá modrá turistická stezka přichází z východu a vede přes Libenice, Předbojov a Hatov.

Zelená turistická stezka přichází z východu od Chotovin a směřuje na západ. Prochází Kostelcem a pokračuje směrem na Jistebnici.

Žlutá turistická stezka jde z jihu a prochází Kostelcem, Pikovem, Chomoutovou Lhotou, Borotínem a směřuje na sever.

3.A.106.c Naučné stezky

Naučné stezky řešeným územím nevedou.

3.A.107 Objekt pro obranu státu vč. OP

U západní hranice řešeného území západně od Kamenné Lhoty se nachází ženíjný kryt (lokalita Smrkov, VEČ 1837), který je ve správě Ministerstva obrany ČR.

Objekt je vyznačen ve výkresu limitů využití území.

3.A.108 Vojenský újezd

V řešeném území se tento jev nevyskytuje.

3.A.109 Vymezené zóny havarijního plánování

V řešeném území se tento jev nevyskytuje.

3.A.110 Objekt civilní ochrany

V řešeném území se tento jev nevyskytuje.

3.A.111 Objekt požární ochrany

Objekt požární zbrojnice místního spolku dobrovolných hasičů se nachází v sídlech Borotín, Kamenná Lhoť, Nový Kostelec, Libenice a Pikov. Siréna je umístěna v Borotíně na budově obecního úřadu.

3.A.112 Objekty důležité pro plnění úkolů Policie ČR

V řešeném území se tento jev nevyskytuje.

3.A.113 OP hřbitova, krematoria

V řešeném území se tento jev nevyskytuje.

3.A.114 Jiná OP

pásma vyhlášená :

- pásmo vodního zdroje
- pásmo ČOV
- pásma ostatní, daná zákonnými předpisy (VN, sdělovací kabely, komunikace II, III.

třídy, RR trasy, památné stromy)

OP jsou patrna z výkresu limitů

3.A.115 Ostatní veřejná infrastruktura – veřejná prostranství

Jako veřejná prostranství slouží zejména náměstí, parky, prostory návsi a podobné plochy vč. souvisejících ploch veřejné infrastruktury.

V sídle Borotín je to především rozlehlá náves, což platí i pro ostatní sídla.

Plochy veřejných prostranství jsou vymezeny v problémovém výkresu.

3.A.116 Počet dokončených bytů k 31.12. každého roku

Údaje nebyly poskytnuty.

3.A.117 Zastavitelná plocha

Zastavitelná plocha sídel bude navržena s respektem k hodnotám území na základě současných potřeb a priorit obce v souladu s předpoklady udržitelného rozvoje území. Sídla ve správním území obce Borotín vykazují dlouhodobě strmý pokles obyvatel. Výjimku tvoří sídla Borotín a Kamenná Lhota-sever. Pro většinu těchto sídel tedy není účelné vymezovat velké zastavitelné plochy a vhodné je vymezit prostorové rezervy zejména v sídle Borotín.

Principem při vymezování by dále mělo být směřování k ucelenosti a kompaktnosti sídel, přednostní využití jejich prostorových rezerv a dále respektování jejich prostorové oddělitelnosti a jasné identifikace. Jejich srůstání by bylo na újmu krajinného rázu (Kamenné Lhoty, Boratkov- Sychrov). Řada sídel by pak neměla doznat plošného nárůstu vůbec, a to s ohledem na nedostatečně využití prostorové možnosti a jedinečný potenciál (samoty Pejšova Lhota, Kostelec, Starý zámek, Předbojov).

3.A.118 Jiné záměry

Dlouhodobě neuspokojivý stav některých exponovaných ploch vyvolává potřebu jejich přestavby. Záměrem je :

- funkční konverze ploch chátrajících souborů staveb výrobního či zemědělského charakteru, neplnící dlouhodobě svůj účel, působící esteticky negativně a

zaujímavější cenou plochu v jinak atraktivním okolí

- areál statku v Libenicích
- funkční konverze chátrajících zemědělských provozů na víceúčelové plochy výroby a zpracování
- areál zemědělského družstva v Pikově
- funkční konverze bývalé olejárny v zástavbě na návsi Borotína na plochy občanské vybavenosti – pečovatelský dům
- funkční konverze nevyužívané chatové rekreační plochy v Kamenné Lhotě na plochy venkovského bydlení
- revitalizace zatrubněných vodních toků
- doplnění podmínek pro funkci biokoridorů

3.A.119 Další dostupné informace

Žádné další dostupné informace nebyly poskytnuty.

3.B Vyhodnocení průzkumu názorů veřejnosti, zastupitelů

3.B.1 Výsledky vyhodnocení pracovních map (statistický průnět)

3.B.1.a Libenice, Předbojov, Hařov

Hařov:

Byly vymezeny plochy pro rodinnou výstavbu v severní (větší rozsah) a jižní části (podél přístupové komunikace) sídla. Dále pak v západní části.

Byly vymezeny plochy v severní části- nad sídlem Hařov- pro zatravnění a koridor potoka ve východní části byl vymezen pro revitalizaci.

Předbojov:

Byla vymezena osa vodoteče pro revitalizaci.
Rozsah zástavby nebyl vymezen.

Libenice:

Byly vymezeny plochy pro rodinnou výstavbu v severní (oboustranně podél přístupové komunikace II. třídy) a v jižní jednostranně podél přístupové komunikace II. třídy.

Nové Libenice:

Byly vymezeny plochy na ploše chráněné přírodní lokalitě (mezi rybníkem a sídlem Nové Libenice).

Byly vymezeny plochy pro rodinnou výstavbu v jižní části sídla Libenice (oboustranně podél komunikace)

Byly vymezeny plochy k zalesnění v severní části sídla.

3.B.1.b Kamenná Lhota, Boratkov, Sychrov

Sychrov:

Byly vymezeny plochy v severovýchodní části sídla (kolizní s průběhem biokoridoru).

Byly vymezeny erozní plochy v severní části – nad sídlem Sychrov.

Byly vymezeny erozní svahy mezi sídly Sychrov a Boratkov (zejména západní část).

Boratkov:

Byly vymezeny plochy k zatravnění v západní části od sídla Boratkov.

Rozsah zástavby nebyl vymezen.

Kamenná Lhota:

Byly vymezeny plochy rekreační zástavby v severní části chatové kolonie (nad rybníkem Přibický)

Byly vymezeny plochy pro rekreaci ve východní části chatové kolonie.

Byly vymezeny plochy k zalesnění nad rybníkem Přibický (nad jeho severní částí)

Byly vymezeny erozní partie ve východní části sídla Byla vymezena plocha rybníka ve východní části katastru.

Byly vymezeny plochy k zatravnění mezi sídly Kamenná Lhota I, II.

3.B.1.c Borotín, Pejšova Lhota

Borotín:

Byly vymezeny plochy pro bydlení v severní části sídla- mezi třemi komunikacemi.

Byly vymezeny plochy ve východní části sídla- pro bydlení a smíšenou výrobu (od areálu zemědělského družstva až k vodoteči Borotínského potoka.

Byly vymezeny plochy pro bydlení nad rybníkem Podměstským.

Byly vymezeny plochy k bydlení Pod kapličkou (jižní část sídla).

Jako plochy hodnotné byly vymezeny – centrální partie návsi, záhumenky západní části sídla, severní svah nad Borotínským potokem (nad ČOV).

Jako hodnotný byl vymezen i hájek u Podměstského rybníka.

Hodnotný byl vymezen i hrad s areálem statku.

Jako plochy erozní byly vymezeny svahové partie nad rybníkem Zámeckým, v severní části katastru (Na humnech, U Buzína a u kapličky (jižní část sídla Borotín).

Jako další erozní plochy byly vymezeny svahové partie pod Šibenným vrchem a cestou vedoucí na Kamennou Lhotu.

Byly vymezeny plochy vodní v lokalitě U Buzína, v jižní části pod Vatrsovým (kaskádovitě, společně s revitalizací vodoteče).

Plochy k zatravnění byly vymezeny u svahových partií vrchu Šibenný, pod Buzínem- podél vodoteče, severozápadně a severovýchodně od sídla Borotín, v jižní části- nad Podměstským rybníkem.

Plochy k zalesnění byly vymezeny ve východní části sídla Borotín, ve svahové partii – Nad Vatrsovým. Další plochy byly vymezeny v severní části katastru- U Buzína.

Pejšova Lhota:

Sídlo bylo vymezeno jako hodnotné, bez potřeby další zástavby.

Prakticky veškeré svahové partie okolo Pejšovy Lhoty byly vymezeny k zatravnění.

3.B.1.d Chomoutova Lhota, Pikov, Nový Kostelec

Chomoutova Lhota:

Sídlo bylo vymezeno jako hodnotné, bez potřeby další zástavby.

Byly vymezeny plochy k zatravnění severně, pod cestou vedoucí k Pejšově Lhotě.

Byly vymezeny plochy k zalesnění v jihovýchodní části od sídla- u silnice.

Pikov:

Byly vymezeny plochy v severovýchodní části sídla (jedná se o zastavěné území sídla).

Byly vymezeny plochy k zatravnění ve východní části od sídla Pikov- zde byly vymezeny i erozní partie.

Byly vymezeny plochy k zatravnění v severozápadní části sídla (pod vrchem Dehetník)- zde byly vymezeny i erozní partie.

Byly vymezeny vodní plochy Na Čihadlech a Za Křížem.

Nový Kostelec:

Byly vymezeny plochy k bydlení v severní části sídla (kolize s biokoridorem)

Byly vymezeny plochy k bydlení v jižní části sídla, oboustranně podél komunikace.

Byly vymezeny plochy k zatravnění severozápadně od sídla, společně s potřebou revitalizace vodoteče a možným doplněním vodních ploch.

Kostelecký kostel a jeho bezprostřední okolí byly vyznačeny jako hodnotné.

Byly vymezeny plochy k zatravnění v západní části katastru.-lokalita Vesec.

3.B.2 Výsledky průzkumu názorů veřejnosti dotazníkovou metodou

3.B.2.a Borotín

Drtivá většina dotazovaných pochází ze sídla Borotín. Z tohoto důvodu jsou otázky posuzovány komplexně, za obec. Celkem bylo dotazováno 60 osob. V dotazování převažují převážně ročníky produktivního věku, zastoupení dotazovaných nevybočuje z rámce celostátních statistik. Samostatný průzkum je věnován mládeži a dětem- zejména proto je zde procento oslovených tak malé.

Pilíř sociální soudržnosti

Lidé v obci žijí rádi a pravděpodobně zde existuje silná sounáležitost k místní komunitě. Pro obec je to silný pilíř sociální stability, který nebývá u sídla tohoto rozsahu rozhodně obvyklý. Je třeba přihlídnout k malým osadám, kde míra spokojenosti bude pravděpodobně nižší (absence služeb, apod.), ale i tak lze hovořit o velmi slušném výsledku. Vztahy mezi lidmi nedetekují žádné výrazné problémy. Naopak je lze označit za pozitivní. Zejména pro menší sídla to je dobrý impuls, jak nebránit motivaci opravovat mnohdy zchátralé a opuštěné domy. Lidé spoléhají zejména na aktivity, které bude pořádat obec. Naprosto dominuje pasivní přístup, malé procento lidí se angažuje ve sboru dobrovolných hasičů. Lidé trápí zejména problematika koupaliště, rovněž tak i chybějící dětský koutek (je zde řada mladých rodin). Nejvyššího ohodnocení pro prospěšné činnosti se dostalo fotbalistům-polovina respondentů. Neméně významné jsou i zábavy a knihovna. Překvapivě malý podíl mají hasiči a sokolové. Činnost církve je hodnocena spíše neutrálně, chybí nabídka a zájem.

Většina lidí tráví svůj volný čas doma (skoro 90%), velký podíl však hraje i příroda (skoro 50%). Slovo "doma" pochopitelně většinou znamená na zahrádce, v dílně, apod.

Drtivá většina informací je zprostředkována skrze televizi. Místní list osloví pouze třetinu obyvatel, internet spíše propadl. Mírně převažuje skupina lidí s připojením k internetu. Je zřejmé, že obec má tedy možnost široké platformy komunikace se svými občany. Poměr pracujících převažuje, cca 40% obyvatel je však důchodového věku.

Pilíř hospodářský

Podnikatelé se poměrně aktivně zapojují do dění obce. Více jak polovina respondentů hodnotí situaci jako pozitivní. Převažuje negativní názor k podmínkám podnikání, pouze třetina respondentů se domnívá, že podmínky jsou dobré. Pětina lidí očekává od vedení obce motivační pobídky. Rozložení nabídky práce je poměrně pestré, dominují Tábor a místní obec. Osobní automobil je využíván denně skoro polovinou obyvatel, následuje několikrát týdně frekvence u cca 25% obyvatel. Automobil se stal dominantní potřebou obyvatel obce. Alarmující je využití četnosti hromadné dopravy. Je prakticky sporadické a obec by měla zvážit, zda je nabídka MHD efektivně využita. Posílení zájmu povede k menším provozním nárokům a zvýší se tak mobilita zejména mladé a starší generace, které řidičský průkaz nevlastní.

Pilíř enviromentální

Příroda a hrad zůstávají pro obyvatele hlavními devízami obce.

Dílní doporučení plynoucí z průzkumu pro ÚPD :

- Pro obec bude do budoucna důležité řešit zabezpečení služeb seniorů. Nepůjde pouze o nabídku možného ubytování a stravovacích služeb, ale také volnočasových aktivit. Územní plán by měl svými regulativy umožnit případnou výstavbu objektu pro sociální služby v rozsahu zástavby pro bydlení, pak-li že budou dodržena prostorová měřítko okolních budov.
- Volnočasové aktivity- sport a hromadná rekreace- v územním plánu by takové aktivity malého rozsahu měly být v zastavěném území přípustné prakticky kdekoli- zejména pak na veřejných prostranstvích.

- Možnosti rekreačního ubytování, penzionů, hotelů a dalších volnočasových aktivit by měly dostat v územním plánu zelenou, s přihlédnutím k požadavku předběžné opatrnosti. Velké rekreační areály by měly být zvažovány velmi pečlivě.
- Územní plán by měl řešit i strategii zásobování energií (větrné a solární elektrárny) a tato problematika by měla být prodiskutována v navazujících schůzkách s obcí a občany.

3.B.2.b Borotín – děti a mládež

Volný čas, příroda, požadavky na vybavenost

V dotazníku odpovídalo celkem 41 osob. Chápání volného času je zde zastoupeno celkem různorodými odpověďmi, významný je poměrně velký podíl trávení volného času u počítače. Naopak málo je zastoupena příroda, potěšující je však velmi malý podíl televize. Sportu je věnováno značné množství volného času. Vztah k přírodě je pozitivní. Děti mají ke svému okolí a přírodě silné citové pouto, ačkoliv se příroda nestává tím hlavním cílem ke trávení volného času. Nejvíce se líbí příroda a čistý vzduch s klidným okolím. Méně jsou zastoupeny společenské vazby mezi kamarády.

Z nabídek jsou nejvíce postrádány koupaliště s dětským koutkem a sportovním areálem. Další podíl nedostatků již není tak výrazný.

Bydlení a památky

Děti a mládež chápou do budoucna svůj pobyt v obci jako setrvalý. A to i přes nedostatky, které nyní pociťují. Je zřejmé, že s narůstajícím věkem budou nároky na infrastrukturu větší a do popředí se tak dostanou požadavky volnočasových aktivit, kultury, a v neposlední řadě i nabídky bydlení. Město však zatím mladé neláká, spíše by preferovali vesnický život, řada z nich znova opakuje, že stěhovat se nehodlají.

Ohledně výstavby bytů pro mladé zde tak úplně jasné ano zastoupeno není. Výstavbu bytů mladí chápou zejména jako impuls k vyšší vitalitě obce. K památkám se vyjadřují zejména ohledně hradu. Přesto, že není dětmi příliš navštěvována, tvoří zřícenina hradu Borotín a krajina okolí největší podíl odpovědí.

4. Rozbor udržitelného rozvoje území

4.A Zjištění a vyhodnocení udržitelného rozvoje území - SWOT

4.A.1 Horninové prostředí a geologie

Silné stránky

- převážně únosné geologické podloží
- ložisko nerostných surovin

Slabé stránky

- znehodnocování zemědělské půdy v důsledku erozních splachů
- vysoké radonové riziko

Příležitosti

- omezení vodní a půdní eroze – zalesňování a zatravnňování ohrožených a jiných vytipovaných ploch + další krajinná opatření

Hrozby

- nedostatečná retenční schopnost krajiny – pokračující vodní eroze, rychlý odtok vody

4.A.2 Vodní režim

Silné stránky

- velké procento srážek
- stabilní tok potoka Borotínského

Slabé stránky

- rychlý odtok vody z nečleněných velkých ploch orné půdy
- malý podíl retence prostřednictvím vodních ploch
- lokální znečišťování povrchových vod odpadními vodami
- množství zmeliorovaných ploch, zatrubněné úseky přírodních vodotečí

Příležitosti

- maximální eliminace negativních vlivů vody na člověka a krajinu samotnou – dosažitelná formou realizace účinných krajinných opatření (zalesňování, zatravnňování, revitalizace vodních toků, ostatní protipovodňová opatření)
- udržení kvality vodních zdrojů

- podpora využívání ekologicky čistých energií – pro produkci biomasy využít ekologicky nestabilní plochy orné půdy jako jedno z opatření ke zmírnění odtoku vody z krajiny
- obnova a ochrana drobných vodních toků – zpomalení odtoku a přirozené čištění vody
- vznik nových vodních ploch, některé s funkcí přírodních koupališť
- využití soustav vodních ploch ke zmírnění rychlého odtoku vody z krajiny a jako přirozený mechanismus čištění vody v přírodě

Hrozby

- pokračující vodní eroze při oddalování realizace účinných krajinných opatření
- přetrvávající riziko povodní a lokálních záplav
- pokračující znečišťování povrchových vod z důvodu nedořešeného odkanalizování sídel

4.A.3 Hygiena životního prostředí

Silné stránky

- celkově kvalitní životní prostředí – zejména čistý vzduch
- fragmentálně pestrý souhrn přírodních elementů v celém správním území
- obecně malý vliv dopravy
- malá sídelní hustota bydlení

Slabé stránky

- emise z lokálních vytápěcích zdrojů na tuhá paliva (zejména Borotín)
- evidované zdroje znečištění (Borotín)
- velké nečleněné plochy orné půdy – zvýšená prašnost, absence „zelených filtrů“
- prašnost a kolizní místa podél krajské komunikace v sídle Borotín

Příležitosti

- využívání ekologicky čistých energií, rozšíření netradičních zdrojů energií (tepelná čerpadla, využ. solární energie, využ. biomasy, kogenerační jednotky na bioplyn, větrná energie apod.)
- využití nezastavěných ploch sídla Borotín
- revitalizace krajiny jako zdroje regenerace a předpoklad čistého životního prostředí
- vznik nových vodních ploch, využití soustav vodních ploch pro biologický způsob čištění odpadních vod

Hrozby

- další používání nekvalitních tuhých paliv v důsledku rostoucích cen energií
- zhoršující se kvalita vody z přírodních zdrojů
- pokračující znečišťování povrchových vod z důvodu nedořešeného odkanalizování sídel

4.A.4 Ochrana přírody a krajiny

Silné stránky

- různorodý podíl lesní a přírodní zeleně v území, potoční nivy v symbióze se sídly
- kvalitní přírodní vodní zdroje
- zajímavé kopcovité dominanty, dálkové pohledy
- Přírodní park Jistebnická vrchovina

Slabé stránky

- vodní a půdní eroze
- neuspokojivá průchodnost krajiny
- menší podíl zatravnění

Příležitosti

- zvyšování ekologické stability lesních společenství (eliminace monokultur, šetrný způsob těžby)
- zvyšování ekologické stability zemědělsky využívaných ploch (pěstování energetických plodin, zatravnění orné půdy, zalesňování)
- realizací opatření na udržení vody v krajině zvyšovat její rozmanitost a vitalitu
- obnova a ochrana drobných vodních toků – předpoklad ekologické rozmanitosti a malebnosti krajiny
- využívání ekologicky čistých energií
- vznik nových přír. vodních ploch, využití soustav vod. ploch ke zmírnění rychlého odtoku vody z krajiny a jako přirozený mechanismus čištění vody v přírodě

Hrozby

- přetrvávající vodní a půdní eroze
- emise ze zdrojů znečištění ovzduší
- ohrožení stability lesních porostů holosečným způsobem těžby

4.A.5 Zemědělský půdní fond a pozemky určené k plnění funkcí lesa

Silné stránky

- vysoký podíl zemědělské půdy

Slabé stránky

- přír. a klimat. podmínky nezaručují konkurenceschopnost v rostlinné výrobě
- znehodnocování pěstebních ploch půdními splachy
- neuspokojivá průchodnost krajiny

Příležitosti

- možné využití vytipovaných ploch pro mimoprodukční zemědělství (pěstování energetických plodin a biomasy) s cílem využívání ekologicky čistých energií
- rozvoj extenzivního způsobu hospodaření, vznik biofarem a s tím související nabídka pracovních příležitostí
- agroturistika – rozvoj cestovního ruchu
- obnova stability lesních společenství (eliminace monokultur, šetrný způsob těžby)
- možnost čerpání dotací na zalesňování lesních i nelesních ploch

Hrozby

- opakující se kalamitní stavy lesních porostů v důsledku holosečí
- přetrvávající záplavy a vodní eroze při nenaplňování účinných krajinných opatření
- pokračující devastace nevyužívaných území, jejich přednostním zhodnocením

4.A.6 Veřejná dopravní a technická infrastruktura

Silné stránky

- kvalitní stav silnic
- kvalitní přírodní vodní zdroje

Slabé stránky

- doprava veřejná užívaná je dominantně automobilová
- decentralizace mnoha malých sídel zapříčiňuje nedostatečně vyvinutou infrastrukturu (vodovod, kanalizace)

Příležitosti

- udržení rozumného stavu zatížení silniční sítě, s minimalizací dopadů pro znečištění
- podpora cykloturistiky

- dobudování kanalizace
- možnost získání dotací na budování infrastruktury
- přeložka komunikace v sídle Borotín

Hrozby

- nebezpečí znečišťování vodních zdrojů
- menší atraktivita sídel z hlediska bydlení (nedostatečná infrastruktura)

4.A.7 Sociodemografické podmínky

Silné stránky

- celkově stagnační trend počtu obyvatel (sídlo Borotín)
- převážně dobrý stav životního prostředí
- patriotismus, malé sociální disparity
- nízká nezaměstnanost
- podnikatelský sektor, vedení obce hodnoceny veřejností převážně kladně

Slabé stránky

- potenciál věkových skupin nevyrovnaný v neprospěch stárnoucí populace
- pracovní příležitosti zaměřeny více na výrobu než na služby
- pracovní příležitosti dominantně směřovány na město Tábor
- malá aktivita veřejnosti pro společenské akce
- klesající počet obyvatel v sídlech
- geograficky umístěné periferně vůči silnějším regionům

Příležitosti

- zmírnění trendu poklesu počtu obyvatel (v důsledku nabídky rozvojových ploch bydlení, udržení kvalitního životního prostředí, tvorby nových pracovních příležitostí a zejména nabídky a kvality služeb)
- atraktivita území
- ambice městyse- bydlení pro mladé rodiny, sportovní hala, ubytování
- zvýšení kvality místní základní školy
- udržení mladé generace – zatraktivnění obce např. různými kulturními a společenskými akcemi
- rozvoj občanské vybavenosti, ploch pro rekreaci a sport
- podpora rozvoje služeb a drobného podnikání
- rozšíření nabídky pracovních příležitostí v rámci zvyšování energetické soběstačnosti využíváním biomasy, solární energie

Hrozby

- možný odliv kvalifikované pracovní síly a vzdělané části obyvatel, odliv mladé generace (nedostatek kvalifikovaných pracovních míst, nedostatek možností

- volnočasových aktivit, atd.)
- nedostatek pracovních příležitostí ve službách
- další trendy ohrožující populační stabilitu (vývoj počtu obyvatel) a stárnutí populace
- nedostatečně vyvinutá infrastruktura pro starší občany (bydlení a zázemí obecně)

4.A.8 Bydlení

Silné stránky

- cílená bytová politika obce, investice do výstavby nových bytů
- kvalitní a převážně čisté přírodní prostředí
- dobrá úroveň základní občanské vybavenosti, odpovídající vybavenost v oblasti školství, sociální a zdravotní péče
- atraktivní krajinné zázemí
- rozvíjející se městská sportoviště
- nízká nezaměstnanost
- množství hodnotných a zajímavých urbanistických lokalit
- dobrý stav komunikací

Slabé stránky

- řada prázdných, případně sezóně využitých objektů
- nedostatečná infrastruktura- vodovod, kanalizace v sídlech
- chátrající stavební fond některých sídel
- nedostatečně upravené zahrady a okolí domů některých sídel (Nový Kostelec, Boratkov)

Příležitosti

- nabídka nových rozvojových lokalit pro bydlení
- doplnění nezastavěných ploch městyse – využití stávající veř. infrastruktury
- vznik nových přírodních koupališť jako alternativa chybějícího obč. vybavení
- rozmach penzionového bydlení

Hrozby

- nezájem oživení některých sídel, stárnutí obyvatel, kterými jsou zejména tzv. „inverzní chalupáři“ starší generace
- demolice objektů daná jejich dlouhodobým nevyužíváním

4.A.9 Rekreace

Silné stránky

- zázemí přírodního parku
- hrad Borotín

- jedinečné přírodní útvary a dominanty
- atraktivní krajinné zázemí
- dobrý stav životního prostředí
- rozvíjející se městská sportoviště
- možnosti ubytování a stravování
- množství hodnotných a zajímavých urbanistických lokalit
- nabídka nových rozvojových ploch
- kladný vztah místních k turistům, chatařům a chalupářům
- propagace městyse
- významná historie

Slabé stránky

- chybějící koupaliště
- nedostatek doplňkových služeb cestovního ruchu, rekreační potenciál je podceňován
- nedostačující informační systém
- neuspokojivá průchodnost krajiny, velké nečleněné plochy orné půdy
- chátrající areál kolem hradu Borotín

Příležitosti

- atraktivita pro cestovní ruch (využití zázemí městyse a okolí, využití sportovišť, přírodního prostředí a kulturních a přírodních zajímavostí)
- využití a podpora cykloturistiky, rekreační zázemí pro Tábor i vzdálenější větší města
- revitalizace krajiny, její zatraktivnění
- obnova a ochrana drobných vodních toků – předpoklad ekologické rozmanitosti a malebnosti krajiny
- využití památkových a dalších hodnotných objektů
- vzrůst ekonomické aktivity města – příznivý dopad na kvalitu městského prostředí – funkční a reprezentativní veřejná prostranství, kvalitní parter, opravené domy
- využití nezastavěných ploch sídel ke zřízení hřišť, odpočinkových ploch, veřejných prostranství
- vznik nových přírodních koupališť jako lákavá nabídka sezónní rekreace v přírodě
- využití hradu Borotín s přilehlým areálem pro různorodé aktivity společenského významu
- uchování a ochrana urbanisticky a architektonicky hodnotných enkláv, jejich využití pro turistický ruch
- rozvoj občanské vybavenosti, ploch pro rekreaci a sport
- rozvoj ubytování různých forem

Hrozby

- chátrání hradu a jeho areálu
- degradace objektů v malých sídlech

4.A.10 Hospodářské podmínky

Silné stránky

- síť dopravní a technické infrastruktury v sídle Borotín
- malý podíl nezaměstnanosti
- rozvíjející se sektor služeb
- dobrá skladba obecního rozpočtu
- atraktivní okolí, přírodní park
- politika podpory výstavby bytů

Slabé stránky

- malý podíl zaměstnanosti v místě
- neuspokojivá průchodnost krajiny
- absence nabídky administrativních příležitostí vyšší úrovně
- periferní umístění
- nedostatečná profilace z hlediska výrobní a obytné základny

Příležitosti

- nabídka adekvátních ploch pro rozvoj drobného průmyslu a výroby, zacílení na určitý komoditní segment
- hlubší využití cestovního ruchu (potenciál zázemí městyse a okolí, nabídka a rozvoj sportovišť a dalších doplňkových služeb, osvěta, ochrana a využití přírodního prostředí a kulturních a přírodních zajímavostí)
- vzrůst ekonomické aktivity městyse
- snížení energetické závislosti využíváním ekologicky čistých energií – produkci a zpracováním biomasy paralelně řešit podporu příznivého stavu zaměstnanosti a využití části ploch zemědělské půdy
- využití nezastavěných ploch městyse

Hrozby

- trendy ohrožující populační stabilitu městyse (vývoj počtu obyvatel) a stárnutí populace
- možný odliv kvalifikované pracovní síly a vzdělané části obyvatel, snadná dostupnost jiných pracovních center pro obyvatele – táborská aglomerace
- uspokojování ekonomických potřeb místních v jiných sídlech – táborská aglomerace

4.B Závěr rozboru udržitelného rozvoje území

4.B.1 Vztah Borotínska a okolí z pohledu udržitelného rozvoje území

Území lze charakterizovat jako dlouhodobě degresivní z hlediska ekonomické aktivity a počtu obyvatel. Kolektivizace vesnic sice přinesla poškození krajiny díky melioracím a zcelování orné půdy, investice do zemědělských objektů se však omezily převážně na sídla Borotín a Libenice. Zůstal zachován koncept původních mohutných statků, které se rozdílnými možnostmi stavebníků daří opravovat. Hospodářská profilace není čitelná, převažují spíše služby a výroba lokálního charakteru. O to je však taková produkční funkce více imunní vůči makroekonomickým ukazatelům. Stručně řečeno, Borotínsko je určitým krajem samo o sobě a jeho největším rizikem je demografická skladba obyvatel, která má pozvolnou klesající tendenci. Nejsou zde žádné vlivy, které mají významný dopad do jiných správních celků a vzájemná interakce je minimální. Pokud existuje, tak z hlediska uskupení mikroregionu a to zejména v oblasti volnočasových aktivit.

4.B.2 Vlastní území Borotínska z pohledu udržitelného rozvoje území

Členění Borotínska z hlediska přírodního potenciálu: Borotínsko je krajinou s členitým zastoupením lesních porostů a zemědělské půdy. Podíl zornění je velký a snahou by mělo být více ploch a vodních toků revitalizovat do původní podoby. Území je kulturní krajinou s předpoklady možné konverze ekologické stability a rozmanitosti, územím s částečně využitým, rekreačním potenciálem, který zdaleka nedosáhl svých možných limitů.

Problematická je demografická skladba obyvatel. Ekonomicky lze považovat území za dlouhodobě stabilizované (ač s převahou nabídek mimo správní území), slabou stránkou je nezacílení na určitý výrobní segment, ve kterém by region mohl vynikat.

4.B.3 Závěrečná SWOT analýza

4.B.3.a Charakteristika Borotínska – co je hodnotou území, co je třeba chránit a udržet (silné stránky)

- unikátní přírodní a krajinný rámeček
- hodnotná náves sídla Borotín
- atraktivní krajinné zázemí
- dobrý stav životního prostředí
- malý vliv dopravy
- rozvíjející se městská sportoviště
- odpovídající vybavenost v oblasti zdravotní péče
- sítě dopravní a technické infrastruktury – Borotín
- nízká nezaměstnanost
- kvalitní přírodní vodní zdroje
- množství hodnotných a zajímavých urbanistických lokalit malých sídel

- politika podpory bydlení
- dobrý stav komunikací
- malý podíl zdevastovaných zemědělských areálů z dob kolektivizace zemědělství
- kvalitní propagace města v oblasti ČR
- rozvíjející se sektor služeb- ubytování a stravování
- klid

4.B.3.b Charakteristika Borotínska – co je potřeba zlepšovat, řešit (slabé stránky)

- chátrající a opuštěný stavební fond některých objektů v různých sídlech
- malá demografická hustota obyvatel
- klesající počet obyvatel
- nedostačující informační systém
- neuspokojivá průchodnost krajiny
- zdroje znečištění ovzduší z domovních objektů
- absence koupaliště
- nedostatečné zázemí pro seniory
- periferní umístění vůči dopravním tahům a významným sídlům

4.B.3.c Šance Borotínska (= příležitosti)

- zmírnění trendu úbytku počtu obyvatel (v důsledku nabídky rozvojových ploch bydlení, udržení kvalitního životního prostředí, tvorby nových pracovních příležitostí a dobré nabídky a kvality služeb, vybavenosti a infrastruktury)
- využití řady objektů pro sezónní ubytování a volnočasové aktivity komerčního charakteru (zejména v malých sídlech)
- silnější rozvoj cestovního ruchu
- výstavba koupaliště
- vzrůst ekonomické aktivity městyse, podpora rozvoje služeb (zejména v cestovním ruchu pro průběh celé sezóny) a drobného podnikání- zacíleného, rozvoj občanské vybavenosti, ploch pro rekreaci a sport, využití nezastavěných ploch městyse
- zázemí pro seniory jako nová podnikatelská aktivita
- revitalizace krajiny, eliminace negativních přírodních vlivů, stabilizace jejích ekologických funkcí a její zatraktivnění (omezení vodní a půdní eroze – zalesňování vytipovaných ploch, obnova a ochrana drobných vodních toků – předpoklad ekologické rozmanitosti a malebnosti krajiny)
- zvýšení energetické soběstačnosti – využívání ekologicky čistých energií (využití části zemědělských ploch pro pěstování biomasy s vedlejším efektem rozšíření nabídky pracovních příležitostí a využití stávajících opuštěných areálů zemědělské výroby)
- atraktivita pro cestovní ruch (využití zázemí městyse a okolí, spolupráce s okolními obcemi, využití památkových a dalších hodnotných objektů, využití sportovišť, přírodního prostředí a kulturních a přírodních zajímavostí)
- uchování a ochrana urbanisticky a architektonicky hodnotných enkláv, jejich využití pro turistický ruch

- ještě silnější využití cykloturistiky, rekreační zázemí pro Tábor i vzdálenější větší města, vznik nových přírodních koupališť
- zvýšení kvality místní základní školy, udržení mladé generace – zatraktivnění obce např. různými kulturními a společenskými akcemi– širší zapojení veřejnosti a návštěvníků
- získání vyššího segmentu zaměstnanosti v oblasti administrativy, udržení vysoce kvalifikované pracovní síly
- využití areálu hradu Borotín

4.B.4.d Rizika Borotínska (= hrozby)

- trendy ohrožující populační stabilitu města stárnutí populace a odchod perspektivních lidí mimo region
- chátající stavební fond– menší atraktivita sídel
- nedostatečná retenční schopnost krajiny – pokračující vodní eroze
- ohrožení vodních zdrojů, lesních porostů (holoseče), pokračující znehodnocování zemědělské půdy v důsledku erozních splachů
- blízkost tábořské aglomerace – snadná dostupnost jiných pracovních a nákupních příležitostí pro obyvatele
- pokračující znečišťování povrchových vod z důvodu nedořešeného odkanalizování

5. Problémy k řešení v územně plánovací činnosti

5.A Priority Borotínska v územně plánovací činnosti

- podpora bydlení, koncentrovaná zejména do sídla Borotín
- podpora ploch přestavby pro vznik pracovních příležitostí- Libenice, Borotín, Pikov
- podpora cestovního ruchu, rozvoj rekreace:
 - návrh ploch pro sport a rekreaci (sportoviště, koupaliště, stravovací a ubytovací zařízení, agroturistika...)
- vymezení takových regulativů, které nebudou bránit ubytovací činnosti
- udržet výraz lokalit, klasifikovaných jako hodnotné, výrazně zde nerozšiřovat možnosti pro zastavitelné plochy.
- řešení postupné revitalizace krajiny:
 - ochrana přírody a krajiny
 - obnova ekologické rozmanitosti krajiny (obnova prvků krajinné zeleně – mezí, remízů, mokřadů apod.)
 - návrh protierozních a protipovodňových opatření (obnova přírodních toků, rozčlenění velkých lánů polí, nové plochy trv. travních porostů, krajinné zeleně, plochy k zalesnění)
 - návrh nových vodních ploch, zdrží, mokřadů, suchých poldrů
 - zlepšení prostupnosti krajiny, optimalizace cestní sítě
- řešení dopravní a technické infrastruktury:
 - návrh řešení odkanalizování včetně způsobu likvidace odpadních vod v sídlech, kde dosud není vyhovující

5.B Problémy k řešení na území jednotlivých sídel Borotínska

1. plochy pro výrobu a podnikání včetně ploch transformačních
 - prověřit rozvojové lokality pro výrobu a podnikání (přiměřená velikost, dobrá dopravní dostupnost, ...) s ohledem na jejich možné negativní vlivy na životní prostředí a krajinu (převládající směr vanoucích větrů, blízkost rezidenčních ploch, znehodnocení přírodního prostředí, dopad na krajinný ráz....) zejména pak v sídle Borotín
 - revitalizovat nevyužívané areály pro flexibilnější funkce smíšených výrob (podmíněně smíšeného bydlení)
2. plochy pro bydlení
 - uchovat venkovský charakter hodnotných lokalit,
 - minimalizovat dopady rozvojových ploch k bydlení
3. revitalizace krajiny, protipovodňová opatření
 - řešit opatření k obnově ekologické rozmanitosti krajiny
 - řešit opatření v krajině ke snížení rychlého odtoku vody z území
4. ochrana ZPF
 - řešit střet s ochranou ZPF u rozvojových ploch na půdách I. tř. BPEJ

Konkrétní problémy, uváděné pro jednotlivá sídla k řešení v ÚP obce Borotín:

5.B.1 Borotín

- udržet hodnotné plochy a hmoty objektů centrální partie návsi
- záhumenky v západní části sídla zachovat jako nezastavitelné
- hájek u Podměstského rybníka zachovat jako veřejné prostranství
- udržet hodnotný areál hradu se statkem
- řešit plochy erozní svahových partií nad rybníkem Zámeckým, v severní části katastru (Na humnech, U Buzína a u kapličky – jižní část sídla Borotín)
- řešit plochy erozní svahových partií pod Šibenným vrchem a pod cestou vedoucí na Kamennou Lhotu
- navrhnout plochy k retenci v lokalitě U Buzína, v jižní části pod Vatrsovým (kaskádovitě, společně s revitalizací vodoteče)
- řešit eroze zatravněním plochy svahových partií vrchu Šibenný, pod Buzínem – podél vodoteče, severozápadně a severovýchodně od sídla Borotín, v jižní části – nad Podměstským rybníkem
- řešit eroze zalesněním ve východní části sídla Borotín, ve svahové partii – Nad Vatrsovým, v severní části katastru – U Buzína
- vymezit rozvojové plochy k bydlení a podnikání v dostatečném rozsahu

5.B.2 Boratkov

- řešit plochy erozní zatravněním v západní části od sídla
- udržet oddělitelnost sídel Boratkov a Sychrov
- nevymezovat velký rozsah zastavitelných ploch

5.B.3 Hařov

- řešit plochy k bydlení v severní části a jižní části sídla
- řešit erozní plochy zatravněním ve východní části
- řešit revitalizaci potoka v severní části katastru

5.B.4 Chomoutova Lhota

- udržet hodnotný charakter sídla
- nevymezovat velký rozsah zástavby
- řešit erozní plochy zatravněním severně, pod cestou vedoucí k Pejšově Lhotě.
- řešit erozní plochy zalesněním v jihovýchodní části od sídla- u silnice.

5.B.5 Kamenná Lhota

- řešit vymezení ploch pro další rodinnou výstavbu tak, aby nebyla v kolizi s hodnotným krajinným rázem a nedošlo ke zcelení obou sídel
- řešit erozní plochy zalesněním nad rybníkem Přibický (nad jeho severní částí)
- řešit erozní partie ve východní části sídla
- řešit retenci vod vymezením plochy rybníka ve východní části katastru
- řešit erozi vymezením ploch k zatravnění mezi sídly Kamenná Lhota I, II

5.B.6 Libenice, Nové Libenice

- řešit vymezení ploch pro rodinnou výstavbu v severní části sídla
- řešit funkční konverzi zemědělského areálu na plochy smíšené
- řešit revitalizace severní vodoteče

Nové Libenice:

- řešit plochy pro bydlení v jižní části sídla
- řešit erozní plochy zalesněním v severní části sídla

5.B.7 Nový Kostelec, Kostelec

- řešit plochy k bydlení v jižní části sídla

- řešit erozní plochy zatravněním severozápadně od sídla, společně s potřebou revitalizace vodoteče a možným doplněním vodních ploch
- Kostelecký kostel a jeho bezprostřední okolí zachovat jako hodnotné lokality
- řešit retenci vod vymezením plochy rybníka ve východní části katastru
- řešit erozní plochy zatravněním v západní části katastru- lokalita Vesec

5.B.8 Pikov

- řešit plochy zatravněním ve východní části od sídla Pikov
- řešit plochy zatravněním v severozápadní části sídla (pod vrchem Dehetník)
- řešit posílení funkce biokoridoru jihozápadním směrem od sídla

5.B.9 Pejšova Lhota

- udržet hodnotný charakter sídla
- nevymezovat velký rozsah zástavby
- řešit erozní plochy zatravněním svahových partií okolo Pejšovy Lhoty

5.B.10 Předbojov

- uchovat hodnotné urbanistické enklávy
- nevymezovat další zastavitelné plochy
- řešit revitalizaci vodoteče v severní části katastru

5.B.11 Sychrov

- posílit funkci biokoridoru v severní části nad sídlem
- nevymezovat velký rozsah zástavby
- zachovat prostorovou oddělitelnost sídel Boratkov a Sychrov
- řešit erozní plochy v severní části – nad sídlem Sychrov
- řešit erozní plochy v západní části

6. Problémy k řešení jinými nástroji veřejné správy

Pořizovatel na základě územně analytických podkladů, s přihlédnutím především k výsledkům Rozboru udržitelného rozvoje území Borotínska a vyhodnocení názorů veřejnosti, upozorňuje na problémy Borotínska, které nelze bezprostředně řešit nástroji územního plánování. V rámci územně plánovací činnosti lze pouze připravit podmínky pro ta řešení, která mají územní průmět.

Pořizovatel doporučuje:

- navrhnout scénáře vytváření podmínek pro:
 - zvýšení vzdělanosti obyvatel
 - podporu podnikání směrem k profilované výrobě (specifické nabídky, přesahující regionální vazby)
 - nabídku zaměstnání pro náročnější administrativní činnosti
 - zvýšení kvalitativních ukazatelů místní nabídky vzdělanosti (základní škola)
 - zvýšení informační gramotnosti obyvatel (například podpora internetu)
 - nabídku sociálních služeb pro staré občany

- pro posílení turistiky a cestovního ruchu:
 - podporovat cykloturistiku a turistiku – zajistit instalace informačních systémů a zlepšit tak celkovou propagaci území
 - využít areál hradu Borotín, podpořit adaptaci chátrajícího statku
 - udržet malebný ráz venkovských sídel

- pro optimalizaci vodního režimu krajiny:
 - zajistit důslednou kontrolu dodržování podmínek ochrany vodních zdrojů
 - řešit znečištění povrchových vod dotážením odkanalizování území
 - posílit retenci území novými vodními plochami

- pro snížení energetické závislosti obce:
 - zvážit možnost centrálního vytápění s využitím fytopaliva vyprodukovaného na okolních zemědělských pozemcích a zpracovaných např. s využitím chátrajících zemědělských farem, s vedlejšími efekty v podobě udržované krajiny a vzniku nových pracovních příležitostí
 - zvážit možnosti pro umístování větrných a solárních elektráren